

## Seyyid Battalgazi Külliyesi

Abdullah DEVECİ\*



**G**iriş  
Modern öncesi toplumların efsaneleri, efsane olmaktan başka şeyler de ifade ederler. Bu efsanelerle harmanlanan sonu gelmez maceralar, savaşlar, amaçsız girişimler, yitip giden yaşamlar üzerine düşünmek, bir bakıma efsanenin üretildiği dönemin imge dünyasını anlamaya çalışmaktır. Seyyid Battalgazi Külliyesi gibi bir mimari araştırma nesnesinin kuruluşuna bağlanan efsanesi ise sanat -mimarlık - imge bağlantılarının irdelenmesine açık kapı bırakmaktadır. Bugünün değer yargıları ve düşünce tarzı ile bu durumu kavramsallaştırmak ise oldukça zor görülüyor.

Seyitgazi'de 1208 yılında inşa edilen külliye'nin efsanesi için bir çok anlatım vardır. F.W. Hasluck'un derleyip 1927 yılında yayınladığı efsanede, Selçuklu Sultanı I. Gıyaseddin Keyhüsrev döneminde, oğlu I. Alaeddin Keykubad'ın Mesih adlı bir kaleyi komutanlarından Hazaraps'a vermesi ile olaylar gelişmeye başlar. Bu komutanın çobanlarından Kutluca (Çoban Baba), koyunları otlatırken mucizevi bir ışık sayesinde Battalgazi'nin kabrini görür. Komutan Hazaraps mezarın üstüne küçük bir türbe yaptırır. Burası inanan insanlar tarafından bir ziyaretgâha dönüştürülür. Daha sonraları I. Gıyaseddin Keyhüsrev'in hanımı ve I. Alaeddin Keykubad'ın annesi Ümmühan Hatun da rüyasında Battalgazi'yi görür. Bu rüyada Battalgazi, Ümmühan Hatun'dan kalan kemiklerinin üzerinde büyük bir türbe yaptırmasını ister. Ümmühan Hatun hazineden aldığı paralarla ustalar tutar ve kendisinin de öleceği topraklara gelir. Mesih Kalesi yakınlarında konaklar, buraya bir kervansaray yaptırır ve kervansarayın

\* Anadolu Üniversitesi, Mühendislik-Mimarlık Fakültesi öğretim üyesi, Eskişehir.

yakınlarında bir köy kurulur. Battalgazi'nin türbesini yaptırdıktan sonra, kendi türbesi ile birlikte bir mescit ve bir tekke daha yaptırır. Daha sonra da tekke için eğitilmiş dervişler getirtilerek külliye yaşamının sürekliliği sağlar.

Ortaçağda efsanelerle ilişkilendirilen mimarlık ve sanat üretimi sadece Anadolu'ya veya İslam'a özgü bir şey değildir. Ayasofya için hem Bizans döneminde hem de Osmanlı döneminde, hatta günümüzde de inanılan efsaneleri hatırlayabiliriz. Ya da asıl adı Jacopo Robusti olan Tinterotto'nun Aziz Markos'un mezarının bulunması ve kemiklerinin Venedik'e getirilmesi efsanesi üzerine yaptığı resim efsane-imege-sanat üretimi için bir başka örnek olarak gösterebiliriz. Resimde İskenderiye'deki katakombların birinde inançsız mezar soyguncularının arasında, inançlı Katolik Venedikliler mezarını bir türlü bulamadıkları Aziz Markos'un ilahi görüntüsü ile karşılaşır. Aziz Markos mezarının yerini söyler ve kemikleri Venedik'e getirilir. Azizin kemikleri için Venedik'de 1042-71 yılları arasında San Marcos Kilisesi inşa edilir<sup>1</sup>.

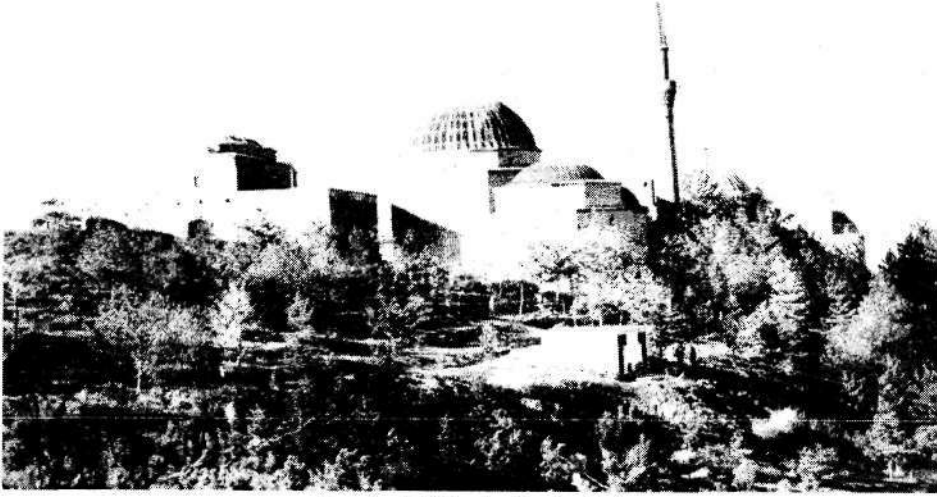
Seyyid Battalgazi ve Aziz Marcos'un kutsal kemikleri üzerine kurulan bu hikayelerin birbirine ne kadar benzediği ayrı bir konu. Ama külliye ve kilisenin yapımları, modern öncesi toplumlarda günümüz düşünce tarzından farklı olarak, efsanelerin efsane olmaktan başka şeyler ifade ettiğini gösterir. Yapılışı bir efsaneye dayandırılan Seyyid Battalgazi Külliyesi'nin gerek mimarlık tarihi değerlendirmeleri, gerek Battalgazi'nin kişiliğine ilişkin yorumlar, bu mimariyi üreten ve sahiplenen sosyo-kültürel yapı, Anadolu kültür süreçlerini anlamak için ilginç olanaklar sunmaktadır.

### Seyyid Battalgazi

Asıl adı ve nereli olduğu tartışmalı olan Seyyit Battalgazi, 717 -740 yıllarında Anadolu'ya yapılan Arap akınları sırasında savaşmış bir Emevi komutanıdır<sup>2</sup>.

1 1204-61 yıllarında İstanbul'un Latinler tarafından işgali sırasında, hipodromdan sökülen Lysippos'un yaptığı dört at heykeli ve yine İstanbul'dan götürülen birçok devşirme malzeme bu kiliseyi süslemektedir. San Markos için bkz. Pevsner, N., *Ana Çizgileriyle Avrupa Mimarlığı* (Çev.S. Batur), İstanbul 1977, s. 39; Gombrich, E.H. *Sanatın Öyküsü* (Çev. B. Cömert), İstanbul, 1980 (12. baskı), s. 283-284, res. 234.

2 Genel olarak araştırmacılar asıl adının "Abd Allah" veya "Abdullah" olduğunda birleşirler (Boratav, 1949: 344-351; Say, 1998: 45-50). 'Büyük', 'çok büyük' anlamlarına gelen *battal* lakabı ise kahramanlık anlamında kullanılarak bütün kaynaklarda "Abd Allah" ve "Abdullah" isimleri ile birlikte zikredilmektedir (Say, 1998: 47). Bunların dışında Battalgazi'nin künyesi olarak Abu Yahya, Abu Husayn ve Abu Muhammed adları geçmektedir (Aslanbay, 1953: 41; Boratav, 1993: 341; Say, 1998: 47). F. Köprülü (1976: 232) ise, Battalgazi için "Ebu Muhammed Ca'fer b. Sultan Hüseyin b. Rebi' b. Abbâs El Haşimî" künyesini vermektedir. Böyle bir künye kullanım tarzı, Köprülü'nün belirttiği gibi, menkıbelerde Battalgazi'nin Peygamber soyuna bağlanmasından kaynaklanmaktadır. Menkıbelerde geçen soy kütüğü oluşturma çabası ile birlikte Seyyit Gazi'nin nereli olduğu sorunu ortaya çıkmaktadır. Bu konuda iki rivayet vardır: İlk rivayet, Emeviler döneminde VII. yüzyılda yaşadığı ve Malatya'lı olduğudur. İkincisi ise, Emevilerin azadlı kölesi olup Antakya'da doğan Arap asıllı birisi olduğudur. Battalgazi'nin ölümü ile ilgili rivayetlerin en gerçeğe yakın olanı Eskişehir'in



*Battalgazi Külliyesi, güneyden bakış*

Battalgazi, Anadolu'da Bizans'la yaptığı savaşlarla efsanevi bir kişiliğe dönüşür.<sup>3</sup> Bu efsanevi anlatımların Battalgazi'nin tarihi gerçek kimliğinde değişimlere yol açtığı anlaşılmaktadır. Battalgazi, Anadolu Türkleri arasında bir Türk Alp'ine dönüşerek, *Battalnâme*'lerde, 11. yüzyıl sonları ile 13. yüzyıl ortaçağ imgeleri ile yeniden yorumlanır. Türkler Anadolu'ya geldikleri zaman onun kahramanlık menkıbelerinden etkilenecek, zamanla onun bir Emevi komutanı olduğunu unutup menkıbelerini yeni bir yorumla ele aldılar. *Battalnâme* adlı büyük destani roman bu yeni yorumun sonucunda ortaya çıkmıştır (Ocak, 1992: 187, 204-205; Say, 1999: 26).

güney-batısında Seyitgazi yakınlarındaki antik Akroinon mevkiindeki bir savaşta şehit olduğudur. Kaynaklarda ölüm tarihi olarak 731, 740 ve 741 yılları verilmektedir (Say, 1998: 63). Y. Say, *Seyid Battalgazi Külliyesi*, Ankara: H.Ü. Sosyal Bilimler Enstitüsü, Yayınlanmamış Doktora Tezi, 1999, s. 23-24, dipnot 10 ve 11'de, Hayrüddinü'z- Zikiri, *Kamus-u Teracim*, c. IV, Beyrut 1992, s. 74'den alıntı yaparak, Battalgazi'nin ölüm tarihi olarak 740 yılını verir. Battal'ın Beni Ümeyye zamanında yaşamış, Şamlıların savaş emirlerinden cesur bir komutan olduğu belirtiliyor. Bu kayıtlar, Abdullah b. Mehmet-Abdurahman b. İlğaz, *Tarih-i Dimaşk*, c. I, Beyrut 1988, s. 137-141'de de aynıdır: "El-Musenne oğlu Muammer Ebu Ubeyde şöyle zikretti; Rumlar Battal'ı (H.) 112'de öldürmüşlerdir. Ebu Hassan El-Ziyadi de şöyle zikretti; Battal 113'de ölmüştür. Halife şöyle demiştir; Rum topraklarında 121'de ölmüştür." Ayrıca bu eserde, (s.140) Battal'ın öldüğü yıl hacca da gittiği ifade edilmektedir.

<sup>3</sup> Rivayetler ve menkıbeler dışında Battalgazi hakkında çok az bilgi vardır. Bu tarihsel kaynaklarda da genel olarak Battalgazi'nin savaşları ve kahramanlıkları anlatılmaktadır (Hasluck, 1928: 90-98; Ocak, 1992; 204; Say, 1998; 47). Başta menkıbeler olmak üzere, Arap, Bizans ve Osmanlı tarih

Yeni yorumda Battalgazi, Anadolu'yu fethetmiş bir Türk kahramanına dönüşmüştür. Battalgazi, olasılıkla 13. ya da 14. yüzyılda seyyidlik payesi de verilerek peygamber soyuna bağlanır. Böylece daha 13. yüzyılda sınır boylarındaki gazi savaşçılar ve halk arasında, gazi-evliya (*alp-eren*) olarak büyük saygı duyulan kişilik olmuştur. Aynı devirlerde başta Kalenderiler olmak üzere, çeşitli sünnilik dışı kesimler için de bu durum geçerlidir. Ancak bu durumun hangi bağlantılarla ortaya çıktığı, özellikle Anadolu Kalenderilerin onu neden Pir-i Abdal'dan kabul ettikleri bilinmemektedir. Anadolu Selçuklu döneminden başlayarak Anadolu'da özellikle heterodoks gruplar arasında yüceltilen Battalgazi, manevi lider olarak görülmüştür. Hz. Ali ve soyu ile siyasal çekişmeler içinde bulunan Emevi hanedanına mensup bir komutanın, heterodoks gruplar tarafından yüceltilmesi ilginç bir olgudur (Ocak, 1992: 187-188, 204-205; Say, 1999: 26).

Ortaçağ Anadolu'su için Seyyid Battalgazi örneği tek değildir. Battalgazi romanının bir devamı olan *Danışmendnâme*, *Saltuknâme* ve Türkmenlerin Trabzon Rum Devleti ile mücadelelerinden bir kısmını öyküleştiren *Dede Korkut* (Köprülü, 1991:80), Anadolu'yu Türkleştiren kültürün ürünleridirler. Bunlar sadece masalsi anlatımlar değil, aynı zamanda sosyolojik boyutu da olan metinlerdir. Toplumun örgütlenmesi, alışkanlıkları, değer yargıları ve siyasal durumu hakkında ipuçları veren bu tarihi metinler, Anadolu'nun Türkleşmesini betimlerler. Edebi kültür ile birlikte kamusal mekânlara dönüşen ziyaretgâhların ortaya çıkması bundan dolayı olmalıdır. Seyyid Battalgazi Külliyesi çevresindeki fiziki ve kültürel oluşum, Ankara'da Hacı Bayram Veli Camii çevresi ve birçok örnekte görüldüğü gibi Anadolu'nun mekânsal olarak da başkalaşmasını ifade ederler.<sup>4</sup>

kaynaklarına da kaynaklık eden 727 (H.109) yılında yapılan savaş Battalgazi'nin hangi yıllarda yaşadığı hakkında bilgi verir (Say, 1998: 60). Yakubi Tarihi'ndeki kayıta H.109 yılında yapılan Bizans İmparatoru Leon ile yapılan savaşta Muaviye İbn Hışam ile Battalgazi'nin ordunun başında olduğu gösterilir. Beş yıl süren savaş ortamında Seyyid Battalgazi en önemli kişiliklerden birisidir (Say, 1998: 60, dpn. 21). Gösterilen kahramanlıklar ise, Suriye ve el-Cezire (Güney-doğu Anadolu dahil) ile Amasya, Kayseri, Afyon ve Eskişehir yörelerinde gerçekleşir (Say, 1998: 61). H. Tolasa, "Battalgazi Destanı Geleneğinin Türk Halkı Arasında Doğuşu, Gelişmesi Üzerine Düşünceler ve Bu Geleneğe İlgili Bibliografik Döküm", *Eskişehir I. Seyyid Battalgazi Bilimsel Semineri, Bildiriler*, 22-24 Eylül 1977, Eskişehir 1977, s.103-104'de Battal Gazi'nin Emeviler devrinde 7. yüzyıl sonları ile 8. yüzyılın ilk yarısında yaşadığının bilindiğini, Emeviler'in 8. yüzyılın ilk yarısında Bizansla yapılan savaşlara ve İstanbul kuşatmalarına katıldığını ifade etmektedir.

<sup>4</sup> Seyitgazi'deki türbenin dışında adına, Kırşehir ve Çorum yakınlarındaki Ali Dağında iki makam türbesi daha yapılmıştır. Bu türbelerin dışında anısına yapılan başka yapılar ve kendiliğinden oluşmuş mevkiler vardır. Bunlar İstanbul-Maltepe'de Seyyid Gazi Kayası, Erdek'te kale ve Malatya'daki kubbe örtülü tek mekanlı bir ziyaretgâhtır (Hasluck, 1928: 90-98; Say, 1998: 51).

### **Külliye Yapıları**

Seyyid Battalgazi Külliyesi, Eskişehir-Seyitgazi ilçe merkezinin güney-batısında yer alan Üçler Tepesi'nin güneydoğusunda yer almaktadır. Tepe ilçeden 100-150 m. yükseklikte olup, ilçeye ve ovaya hakimdir. Külliye eğimli bir arazi üzerinde kurulmuştur. Külliye yapılarının bulunduğu arazi batıya ve güney-batıya doğru giderek yükselir. Külliye avlusuna iki ayrı kapıdan girilir. Külliye'nin doğu tarafındaki kapı II.Beyazıt döneminde yapılan ve Bektaşî Dergâhı olarak adlandırılan kısmın altında yer almaktadır. Kapı, kuzey-güney istikametinde rampa bir yola açılır. Yol güney uçta kırılarak doğu-batı istikametinde devam eder ve külliye avlusuna kuzeyden revak biçiminde açılarak batı uçta cami giriş mekânının kapısı önünde son bulur.

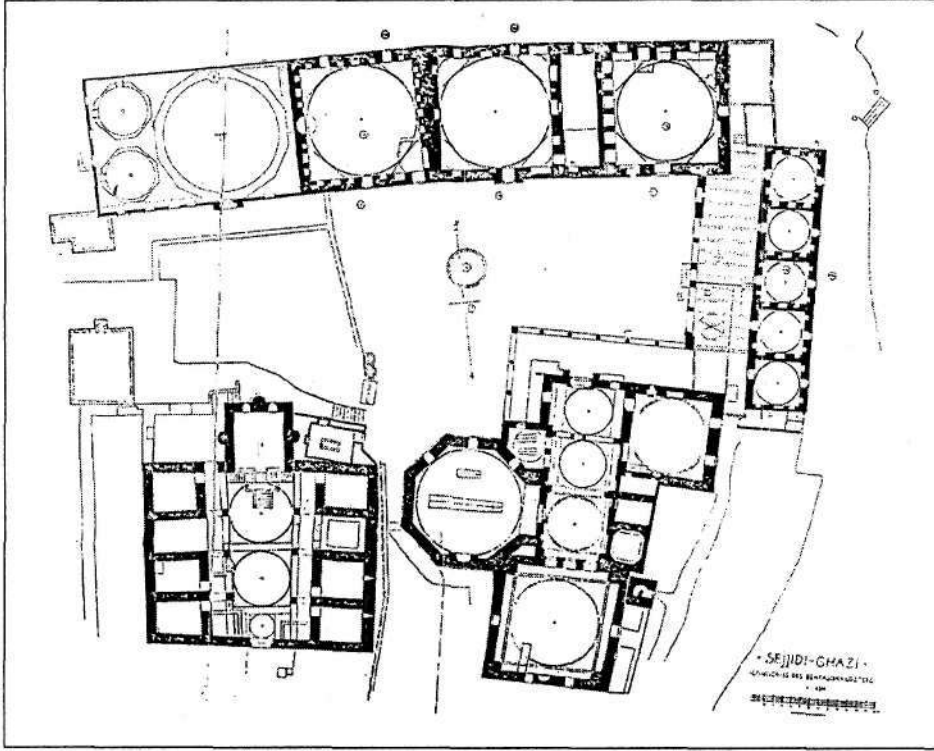
Doğu-batı doğrultusunda uzayan, asimetrik planlı avlunun güney, batı ve kuzey kenarlarında külliye yapıları sıralanmıştır. Avlu ortasında bir çeşme ile şadırvan kalıntısı yer alır. Külliye'de günümüze gelmiş Selçuklu dönemi yapılarından Ümmühan Hatun Türbesi ve bu türbeye bitişik medrese ile Kadıncık Türbesi avlunun güney batısındadır. Osmanlı Döneminde yapılan yapılar avlunun diğer cephelerine dizilir. Kuzey cephede, (doğudan batıya doğru sırası ile) fırın, aşevi, kırklar odası, halife meydanı odası, Müderris Odaları yer alır. Bu yapılar iki katlı olup, üst katların zemini, avlu zemini seviyesindedir. Doğu cephesinde Bektaşî Dergâhı olarak adlandırılan önü hayatlı odalar vardır. Güney cephesinde ise, sözü edilen Selçuklu yapıları ve revak arkasında zikir odası ve semahane yer almaktadır. Bu mekânla bağlantılı Kesikbaşlar Türbesi ve cami daha güncydedir (Şekil. 1).

Bir dış duvarla çevrilmiş olan batı cephesinde yapı bulunmamaktadır. Daha önemsiz olan ikinci kapı, avlunun güney-batısındadır. Bu kapıya medresenin batısında yer alan merdivenli bir yoldan ulaşılır. Medrese kapısı, külliye avlusuna açılmamaktadır. Külliye'nin bu ikinci kapısı ile, külliye avlusuna tefs istikamette, güney cephede bulunan medrese kapısına ulaşılır.

### **Onarımlar**

Osmanlı döneminde külliye'ye hem yeni binalar eklemiş, hem de onarımlar yapılmıştır. Külliye'de tespit edilebilen en eski onarım, 1569-70 ya da 1588-89 yıllarında bir dizi tamire izin veren bir fermanla sonra yapılmıştır. İstanbul'dan külliye'nin vakıf yöneticilerine gönderilen bu fermanla, cami örtü sistemi ve değirmenlerin 80.000 akçelik maliyet ile onarılması öngörülmüştür (Say, 1999: 116).

İkinci onarım 1600/1 yılında gerçekleşmiştir. Külliye'nin bu yıllardaki toplam 328.490 akçelik giderleri içinde 158.393 akçe söz konusu onarım giderlerine ayrılmıştır (Faroqhi, 1981: 105; Say,1999: 115). Belgeden onarımların bölümler ve nitelik çıkarılması da, maliyete bakarak, bu tarihte büyük çaplı bir onarım faaliyeti gerçekleştiğini düşünebiliriz.



Şekil 1: Seyyid Battalgazi Külliyesi planı (Wulzinger: 1913)

20. yüzyıl başlarında külliye gelmiş Wulzinger ve T. Menzel'in dervişlerin anlatımlarından naklettiğine göre, 1826 yılındaki yeniçerilerin kanlı tasfiyesi<sup>5</sup> sırasında külliye çok tahrip olmuştur. 1826 yılından sonra, yapılarda işlev değişikliği ile beraber büyük çaplı onarımların yapılmıştır (Menzel, 1925: 207)<sup>6</sup>.

Cumhuriyet döneminde külliye, Vakıflar Genel Müdürlüğü ve Seyyid Battalgazi Vakfı tarafından yaptırılan önemli onarımlar geçirmiştir<sup>7</sup>. Ancak, avlu düzenlemesi

5 Yeniçeriliğin kaldırılması ile sonuçlanan olaylar, Osmanlı vakanüvisleri tarafından Vak'a-i Hayriye olarak adlandırılmıştır. Bu olay 15 Haziran 1826'da, başta şeyhülislam Kadızade Mehmed Tahir Efendi olmak üzere İstanbul ulemasının teşviki ile, batılı askeri yöntemlerle eğitilmiş birliklerin yeniçerileri topa tutması ile başlamıştır. Daha sonra büyük bir yeniçeri kıyımı yapılır. Vak'a-i Hayriye olayından sonra yaklaşık iki boyunca kıyımdan kurtulan yeniçeriler takibe alınır (Sakaoğlu, N., "Vak'a-i Hayriye," *İstanbul Ansiklopedisi*, VII: 357-358).

6 T. Menzel, "Das Bektasi-kloster Scjjid Ghazi", *MSOS*, 28/2, 1925, s.207'da Menzel'e göre, türbenin dışında yıkılmış 3 kubbeli yapı bulunmaktadır.

7 1967 yılında Vakıflar Genel Müdürlüğü'nün yaptığı onarımlar sırasında yapının rölevesi Ali Saim Ülgen yapmıştır. Ancak röleve çıkarılırken külliye gelmediği anlaşılan Ali Saim Ülgen, çizim



dışında, yapılan onarım ve eklemelerin niteliği Vakıflar Genel Müdürlüğü kayıt ve raporlarından anlaşılammaktadır. İki katlı olarak yapılan aşevi ve fırının, Wulzinger'in (1913: 57) çizimlerinde ahşap gösterilen kat döşemelerinin betonarme olarak yeniden yapıldığı görülmektedir. Külliye bugün sağlam ve çeşitli işlevlere cevap veren yapılarıyla kullanımdadır.

### Küliyedeki Yapılaşmanın Evrimi

Küliyedeki ilk fiziki oluşumun, I. Alaeddin Keykubat döneminde, 1207/8 yılında Ümmühan Hatun'un yaptırdığı türbe, medrese ve cami ile başladığı kabul edilir. Ancak, tarihi kaynaklar, buradaki fiziki oluşumun daha önceleri başladığını göstermektedir. 1173 yılında Anadolu'ya gelen Arap seyyahı Ali b. Ebu Berk el-Herevi, Selçuklu sınırında bir tepe üzerinde Seyyid Battalgazi'nin mezarından ve Bizans sınır boyundaki Sultan-Höyüğü'ndeki şifalı kaplıcalardan söz eder (Thomine, 1953: 58; Say, 1999: 47). Battalgazi kabrinin bu tarihten de önce var olduğu düşünülebilir. Türbenin bulunduğu alan, İslam öncesinde de bir dini alandır. Bu durum kült alanı anlamında bir sürekliliği akla getirmektedir. Buna bağlı olarak, kültün niteliksel değişim süreci Seyyid Battalgazi'ye atfedilen simgesel ve dini kişilik ile kendini gösterir.

Daha önceki fiziki durum ne olursa olsun bilinçli ilk yapılaşma 1208 yılında Selçuklu sultanlarından I. Gıyaseddin Keyhüsrev döneminde başlamıştır. Bugünkü külliye kuruluşunun güney kanadında gerçekleşen ilk yapılaşma günümüze gelmiş, Ümmühan Hatun Türbesi ve Medresesi ile günümüze ulaşmayan Seyyid Battalgazi Türbesi ve cami ile oluşmuştur. Plan özellikleri, iki katlı olması ve sırlı tuğla kullanımıyla yapılan geometrik süslemeden dolayı, 13. yüzyıl başlarına tarihlediğimiz Kesikbaşlar Türbesi, iki çilehane ve işlevi tespit edilemeyen bir yapının kapısı buradaki Selçuklu dönemi fiziki oluşumunun yoğunluğunu göstermektedir. Bu yapılaşmanın Seyyid Battalgazi Türbesi merkezli olduğu söylenebilir: Türbenin doğusunda Ümmühan Hatun Türbe ve Medresesi, batısında diğer yapılar yer almaktadır. Ancak bu kuruluşun Kesikbaşlar Türbesi, çilehaneler ve kapısı günümüze ulaşan yapının batı cephelerinin bir sokak oluşturacak biçimde, çok düzenli olarak kuzey-güney doğrultusunda sıralanması dikkat çekicidir.

1208 yılında yapılan<sup>8</sup> Ümmühan Hatun Türbesi, medresenin kuzeyinde orta

---

altına ölçülerin kendisine ait olmadığını, dolayısıyla çizim yanlışlıklarının ölçü alanlara ait olduğu vurgusu yapan notlar koymuştur. Kesikbaşlar Türbesi'nin örtüsü için ahşap konstrüksiyon tasarlayan Ali Saim Ülgen, ayrıntılı çizimler de yapmıştır. Ancak bu tasarımın uygulanmadığı yapının bugünkü halinden anlaşılmaktadır.

8 Anadolu Selçuklu Dönemi yapılarının günümüze gelebilmiş kitabeleri yoktur. Semahane içindeki paravanın güney yüzünün doğu tarafındaki 1511 yılı tarihli kitabede, Gıyaseddin Keyhüsrev döneminde 1208 yılında yapılan mescidin yenilediği kaydedilmiştir (Say 1999: 66). Diğer Anadolu Selçuklu Dönemi yapılarının da aynı tarihlerde yapılmış olduğu akla yatkındır.

bölümde ana eyvan konumunda yer alır. Yapı, 'eyvan türbe tipi'nde, dikdörtgen planlı ve iki katlıdır. Her iki katı da kuzey-güney doğrultusunda sivri beşik tonozla örtülü olan türbenin alt katında, mekanın ortasına yerleştirilmiş sanduka bulunmaktadır. Üst kat güneyindeki daha sonra eklenen medrese avlusuna eyvan ağız ile açılır. Türbe, medresenin eklenmesiyle ana eyvan konumuna gelmiştir. Bu özelliği ile türbe, Anadolu Selçuklu türbe ve medrese mimarisinde sonradan bir medresenin ana eyvanına dönüşen tek yapıdır (Altınsapan, 1998; 189).

Ümmühan Hatun Türbesi, bugünkü hali ile medresenin kuzey eyvanı gibi algılanmaktadır. Yapı için ilk restitüsyon denemesini yapan Wulzinger, ön cephedeki silmeleri takip ederek, türbenin, bitişik medreseden ve avlunun örtü sisteminden önce yapıldığını göstermiştir. Wulzinger restitüsyonunda, tek merkezli yaya sahip eyvan ağız kemeri, üst kata çıkışı sağlayan merdivenin biçimi ve üst kata yerleştirilen Roma dönemi lahitleri dikkati çekmektedir. Çizimlerde, yapının üst kısmının dıştan basık piramit biçiminde kapatılması, Wuzinger'in yapıyı türbeye dönüştürülmüş antik döneme ait bir mezar yapısı olarak düşünmesinden kaynaklanmaktadır (Wulzinger, 1913: 18, 34). Medrese ve türbenin duvarları arasındaki kalınlık farklılığı ve dilitasyon izleri, türbenin kuzey cephesindeki silmelerin avlunun örtü sistemi tarafından kapatılması bu yapıların farklı dönemlerde yapıldığını gösterir.<sup>9</sup> Ümmühan Hatun Medresesi, açık avlulu, çift yönden revaklı tek katlı, türbe mekanı ile birlikte üç eyvanlı plan şeması ile Eskişehir bölgesinde tek örnektir (Altınsapan, 1999: 181). Menzel ve Mordtmann gibi yabancı araştırmacılar ve seyyahlar, yapının bir Bizans kilisesinden medreseye çevrildiğini söyleseler de, bu sav dayanaksızdır. Yapıda kullanılan devşirme malzemelere ve dış görünüşüne bakılarak söylenen bu sav, kimi Türk araştırmacılar tarafından da kabul görmüştür.<sup>10</sup> Yapının avlusu Osmanlı döneminde, olasılıkla 1511 yılında üç kubbeyle örtülmüştür.<sup>11</sup> Kubbe eteğindeki sivri kemerli pencereler ve ana eyvan konumundaki türbedeki pencereler dışında, iç ve dış avluya açılan penceresi yoktur. Sadece doğu kanat eyvanının güneyindeki iki odada doğu duvarlarının orta kısmına yerleştirilmiş, birer mazgal pencere vardır. Bu haliyle medrese avlusu oldukça karanlıktır. Odalar ise neredeyse hiç ışık almamaktadır. Orijinalinde açık avluya göre tasarlanmış yapının öğrenci odaları yeterince ışık alıyor olmalıydı.

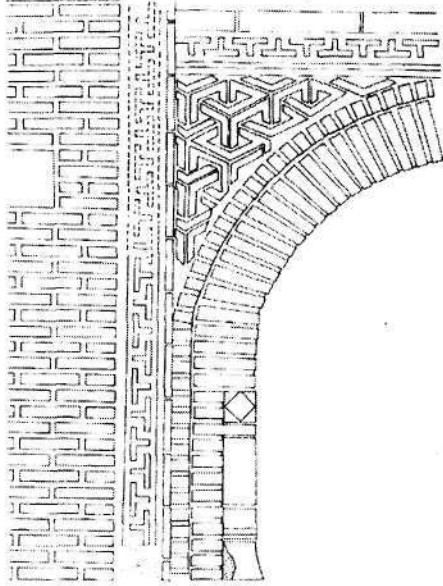
Seyyit Battalgazi Türbesi, cami, çilehane, Kesikbaşlar Türbesi ve zikir odası yapıları gruplaşarak, külliye de mekansal olarak ayrı bir bütün oluşturan kısımda yer alır. Kesikbaşlar Türbesi, iki katlı ve 'eyvan tipi'dedir. Alt kat doğu-batı doğrultusunda

9 Önge, (1970: 57). Türbe ve medresenin ayrı tarihlerde yapılmış olduklarını söyler.

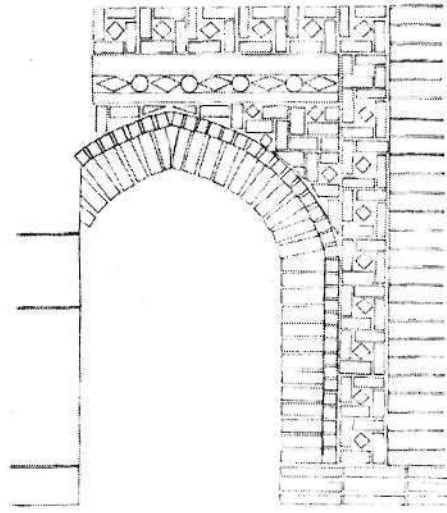
10 Wulzinger (1913:14), Hasluck (1928: 90-98), Şükrü (1334: 1-28) ve Albek (1991: 168) yapıyı Bizans yapısı olarak tanımlarlar.

11 Bkz. A.Kuran, (1969: 69)





Şekil: 2 Kesikbaşlar Türbesi



Şekil: 3 Çilehane Kapısı

dikdörtgen planlı olup, içinde iki sanduka bulunmaktadır. Bu kata giriş yoktur ve tek bağlantı semahaneye açılan demir parmaklıklı bir pencere ile sağlanır. Yapının güney yanındaki çilehane kapısı zemininin konumu, orijinal zeminin 20-25 cm. daha aşağıda olabileceği izlenimi bırakır. Üst kat eyvan ağzı ile semahaneye açılmaktadır. Üst kat kareye yakın dikdörtgen planlı olup, Cumhuriyet dönemi onarımlarında yapılan pandantif geçişli kubbe ile örtülmüştür.

Kesik Başlar Türbesi araştırmacılar tarafından bir Selçuklu yapısı olarak değerlendirilmeye alınmamıştır. Yapıyla ilgili tarihi kaynak da yoktur. Soruna ilişkin -az da olsa- tek bilgi, yapıdaki tuğla örgülerin Selçuklu dönemi ile bağlantılı olduğu şeklindedir. O. C. Tuncer, Beylikler ve Osmanlı türbeleleri bölümünde Kesik Başlar Türbesi'nin tuğla örgüsü için Selçuklu özellikleri gösterdiğini söyler (Tuncer, 1991: 223). Kesikbaşlar Türbesi eyvan ağzı kemer köşeliklerinde, kuzey çilehane kapısı ve zikirhane önündeki kapatılmış kapıda sırlı tuğla ile yapılmış geometrik süslemeleriyle (Şekil. 2-3) karşılaştırabileceğimiz Kemah Mengücek Gazi Türbesi (XII. yüzyıl sonları), Tokat Ebul Kasım Ali Tusi Türbesi (1233) ve Akşehir Ferruhsah Mescidi (1224) süslemeleri erken örnekleri oluşturur. Amasya Gök Medrese Camii'deki türbe (1266) ise, daha geç tarihli olmasıyla diğerlerinden ayrılmaktadır. Amasya'daki bu türbe benzer geometrik formlara karşın, daha karmaşık süsleme örgüsüyle de diğer yapılardan farklıdır. Türbe ve çilehane kapıları, daha çok Kemah Mengücek Gazi Türbesi'de

kullanılan malzeme ve süsleme özellikleriyle benzerliğinden ve türbenin plan özelliklerinden dolayı XIII. yüzyıl başlarına tarihlendirilebilir.

Osmanlı döneminde, külliye'nin ilk ne zaman kullanılmaya başlandığına ilişkin yazılı kaynak bulunmamaktadır. Gazi dervişlerin anısında güçlü bir yeri bulunan Seyyid Gazi kültü, 14. yüzyılın başlarında bölgenin Osmanlı egemenliğine geçmesinden hemen sonra külliye'nin kullanılmasını sağlamış olabilir. Osmanlı döneminden ilk yazılı belgemiz Fatih dönemindedir. Seyyid Battalgazi Türbesi yenilediği bilgisini ve 1464 yılını veren kitabe<sup>12</sup>, yapının avluya bakan kuzey cephesinde yer alır. Sekizgen planlı Seyyit Battalgazi Türbesi külliye'deki ilk Osmanlı yapısıdır.

Kentin batı kenarına konumlandırılan külliye, kentten soyutlanmış gibi görünse de, kent silüetine hakim olması ile kentin dini ve sosyal merkezidir. Bu merkezilik sadece kentliler için değil, dini motiflerin de etkisiyle tüm bölgeyi kapsamaktadır. Evliya Çelebi İstanbul'dan Akşehir'e giderken Eskişehir ve Seyitgazi'ye uğramış, kısa da olsa seyahatnâmesinde külliye ile ilgili tanımlar yapmıştır. Anlatımlardan külliye'nin, dini mistik bir merkez olduğu anlaşılıyor. Ancak dini anlayışlarla ilgili herhangi bir ifade yoktur. Belli ki, Evliya Çelebi külliye'nin belirli bir mezhep ya da tarikat tarafından kullanılmasını anlatımlarına sokmak istememiş veya önemli görmemiştir (Evliya Çelebi, 1966: 700-701).

Külliye, İstanbul'dan Anadolu'ya giden hac, sefer, kervan ve ulak yolları üzerine yer alır. Osmanlı döneminde yol şebekesi Anadolu ve Rumeli'de genel olarak kuzey, orta ve güney olmak üzere üç ana güzergâh ile bunlara bağlı tali yollardan oluşmuştur (Hallaçoğlu, 1982: 31). Osmanlı İmparatorluk topraklarının siyasal açıdan örgütlenmesinde de büyük payı bulunan İstanbul'dan Arabistan'a ulaşan yol ağı içinde Seyyid Battalgazi Külliyesi önemli bir menzildir. Bu yol ağında, İstanbul tarihi yarım adasından sonra ilk durak Üsküdar olarak karşımıza çıkar. Pendik, Hersek (Hereke), Derbent üzerinden İznik'e ulaşan yol, burada çatallaşarak, bir kolu ile Yenişehir, Akbıyık, ve Pazarcık'tan, diğer kolu ile Lefke (Osmaneli), Söğüt ve Bozüyük'den Eskişehir'e ulaşır. Eskişehir'den sonra ilk durak Seyitgazi'dir. Seyitgazi Külliyesi'nden sonra, Eskişehir sınırları içinde, Bardakçı ve Han menzilleri gelir. Menzil yolu, Eskişehir sınırından sonra Afyon, Ilgın, Konya, Karapınar, Payas, Belen ana menzillerinden sonra Suriye bölgesinden Mekke'ye kadar uzanmaktadır.

Külliye'nin doğu kanadında, 1511 tarihli Bektaşî Odaları'nın<sup>13</sup> bulunduğu kısımdaki

12 Türbenin kuzey cephesindeki pencerenin sivri kemerli alınlığındaki kitabede, banî olarak Mihalıçoğullarından Ali Bey ismi ve 1464 tarihi kaydedilmiştir (Say 1999). Yapıya ait ikinci kitabe, 1932 yılında külliye'deki diğer taşınabilir eşya ile birlikte Ankara Etnoğrafya Müzesi'ne getirilen ve halen bu müzede bulunan gümüş kapı üzerinde yer alır. Kitabe 1509 yılı ve "Amel-i Ali bin Abdullah" ismi verir.

13 Batı cehedenin ortasındaki kapının sivri kemerli alınlığındaki kitabede II. Beyazıt döneminde Mihalıçoğullarından Mehmet ve Ali Bey'lerin 1511 yılında yaptırdığı yazılıdır Say (1999: 64).



*Battalgazi Külliyesi, avlu, batıdan bakış*

fiziki oluşumun daha Selçuklular zamanında başladığı düşünülmelidir. Alt kattaki Çoban Baba kabrinin varlığı, Seyyit Battalgazi'nin gömüldüğü yerin bulunması ve Ümmühan Hatun'a bildirilmesi efsanesinde Çoban Baba'nın rolü düşünüldüğünde buradaki fiziki çehrenin Selçuklular döneminde oluşmaya başladığı akla yatkındır. Wulzinger'e (1913: 34) ve Aslanbay'a (1953: 105) göre, Çoban Baba'nın külliye için önemli bir simge özelliği vardır. Kabrin yanındaki taştan yapılmış ekmek imgesini, sağlık getirdiği inancı ile ziyaretçilerin öptüğü bilinmektedir. Bu inanış 20. yüzyılın başlarına kadar devam etmiştir (Say, 1999: 60). Bu inanışın 13. yüzyıldan bu yana sürüp sürmediği konusunda tarihi kaynaklar bilgi vermezse de, 1511 yılında, açıkta bulunan Çoban Baba Kabri, topografyanın zorlaması ile alt katta kalarak yeni giriş rampası ve üst kattaki odalar yapılmıştır.

1511 tarihinde yenilenen kareye yakın dörtgen planlı ve tek mekanlı cami, Battalgazi Türbesi'nin güneyindedir. Menzel, caminin dervişler tarafından hiç kullanılmadığını ve minarenin de ezan için kullanılmadığını, gözetleme için uygun konumda olduğunu kaydeder. Ezanın sadece cumartesi günleri avludaki bir taşın üzerine çıkılarak bir derviş tarafından okunduğu kaydı, 20. yüzyıl başları için, külliyedeki dervişlerin dini anlayışlarının merkezi dini doktrinden farklı olduğunu göstermesi bakımından önemlidir (Menzel, 1925: 315; Say, 1999: 66).

Selçuklu dönemi yapılarından çilehaneler ve Kesikbaşlar Türbesi ile Battalgazi Türbesi ve yenilenen cami arasında kalan ve 1511 yılında üstü örtülen semahaneye<sup>14</sup> ve buradaki fiziki oluşuma özel bir önem verildiği anlaşılmaktadır. Bir paravanla iki bölüme ayrılan ve doğu-batı doğrultusunda dikdörtgen planlı semahanenin, sema ayinleri için uygun olmadığı akla gelebilir. Ancak, semahane mekanlarının yer seçimini etkileyen gelenekler vardır. Özellikle Osmanlı döneminde hemen hemen her tekkede vazgeçilemeyen bir uygulama türbe-ayin mekanı bağlantısıdır (Tanman, 1994b: 239). Burada da Seyyid Battalgazi Türbesi ile semahane bağlantısı, birbirine açılan mekanlar olması ile güçlü bir biçimde vurgulanmıştır. Bani Mihaloğulları'nın türbe yeri seçimi de bundan dolayı olmalıdır.

Mihaloğulları Türbesi, Seyyit Battalgazi Türbesi'nin kuzey-batı duvarı ve giriş mekanı kuzey duvarından yararlanılarak yapılmıştır. Kadıncık Türbesi de benzer bir kuruluş göstermektedir. Daha önce yapılmış olan medrese doğu kanadının kuzey dış duvarı ile Ümmühan Hatun Türbesi'nin doğu duvarından yararlanılarak yapılan Kadıncık Türbesi, Osmanlı döneminde burada bulunan bir sandukanın bir yapı içine alınması isteği ile oluşmuştur.

Külliyenin menzil yolları üzerinde yer almasından dolayı, burada han yapısının olması gerekirdi. Ancak tarihi kaynaklarda net biçimde sözü geçen veya betimlemesi yapılan ve külliye ile organik bağı olan han yapısı ile karşılaşmadığımız gibi, günümüze gelebilmiş hiç bir mimari veri de yoktur. Külliye'nin 150 m. güneyinde yer alan tarihi bilinmeyen Deve Hanı külliye'nin bir parçası değildir. Evliya Çelebi bu handan hiç söz etmese de, 1909 yılında buraya gelen Menzel bu yapıyı kullanılır durumda görmüştür. Bugün kalıntıları duran han, külliye ile organik bağı olmasa da yolcular için hizmet veriyor olmalıydı. Matrakçı Nasuh'un yaptığı minyatürden (Yurdaydın, 1976: 114, minyatür 109a) varlığını bildiğimiz bugün ortadan kalkmış bir yapı, külliye'nin kuzeyinde yer almaktadır (Şekil. 4). Külliye'deki hanlarla ilgili başka bir kayıt, Menzel ve Wulzinger'in anlatımlarıdır. Menzel, genel olarak külliye'yi kastederek tekkenin altında hacıların misafir edildiği yıkık durumdaki "Misafir Han" ve "Büyük Han" adlı yapılardan söz eder (Menzel, 1925: 206).

Genel olarak sünnet dışı dini motif ve külliye'yi kullanan Kalenderi dervişlerinin etkisiyle, külliye yapılarının kullanımı konusunda zaman zaman değişikliğe gidildiğini göstermektedir. 16. yüzyılın ortalarında külliye'deki tarikat mensupları takibata

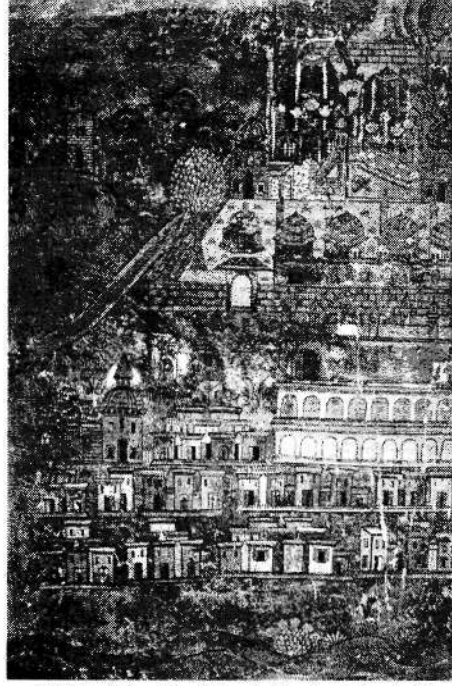
14 Yapının beş kitabesi vardır. Ahşap kapı kanatları ile ilgili kitabelerden sağ kanat üzerindeki kitabe bir dua olup, sol kanatta Mustafa Hızır Bey ismi ve 1500 tarihi kaydedilmiştir. Bu kapının üstündeki aynalı basık kemer üstündeki dikdörtgen pano üzerindeki yapıyla ilgili kitabe de bani Mihaloğullarından Ali Bey'in oğlu Ahmet Bey ismi ve 1511 tarihi yazılıdır. Semahaneyi ikiye bölen paravanın kitabesi 1516 tarihi ve Battal Gazi Türbedarı Miskin Dede ismi geçmektedir (Say 1999: 45, 66). Son kitabe ise onarım kitabesidir.

uğramışlar, bunlar dağıtılmış ve tekke medrese haline getirilmiştir (Köprülü, 1935: 32). Y. Say'ın (1999: 65-140) mühimme defterlerine dayanarak verdiği bilgilere göre, Kalenderi dervişlerinin karışıkları eşkiyalık olaylarından dolayı, bunların bir kısmı Kütahya Kalesine hapsedilmişlerdir. 1556-59 yılları arasında merkezi otoritenin uygunsuz gördüğü dini anlayışları kontrol etmek için bir medrese kurulmuştur.

Merkezi otoritenin müdahaleleri sadece külliye için değil, zaman zaman Seyitgazi yerleşimine ve sosyal yaşamına karşı da olmuştur. Bir fermanla yasaklamasına rağmen, her sonbahar panayır kurarak "Seyyid Gazi Mahiyesi" isimli izinsiz bir şenlik düzenlendiği (Say, 1999: 139-140), bu şenliklere 16. yüzyılın sonlarına doğru başta acemioğlanlar ve yeniçeriler olmak üzere İslama dönen kitlelerin rağbet etmesi ilginç bir olgudur (Faroqhi, 1981: 96)

1511 tarihinde caminin ve zikirhanenin yenilediği, semahane kısmının üstünün örtüldüğü ve Mihaloğulları Türbesi'nin eklendiği kitabelerden ve farklı dönemleri işaret eden duvar örgülerinden anlaşılmaktadır. Külliye'deki diğer Osmanlı yapıları Matrakçı Nasuh'un minyatür resmi dikkate alınarak değerlendirilebilir. Baca ayrıntılarının dikkatlice çizilmesinden dolayı aşevi, fırın, kırklar odası, halife meydanı yapılarının 1534 yılından önce varlığı kesindir. Ayrıca aşevi ile Bektaşî Odaları'nın duvar örgülerindeki farklılık ve duvarların birleşme yerleri aşevinin, 1511 yılından önce yapıldığını söylememize olanak vermektedir.

Külliye avlusunun doğu kanadında, giriş rampasının üstünde yer alan Bektaşî Tekkesi (Önü Hayatlı Odalar) kitabesine göre 1511 yılında yapılmıştır.<sup>15</sup> Wulzinger ziyaret ettiği



Şekil 4: Matrakçı Nasuh; Beyân-ı Menâzil-i Sefer-i İrakeyn-i Sultan Süleyman Hân, Seyitgazi Minyatürü, (Yurtaydın, 1962: min. 109a)

<sup>15</sup> Matrakçı Nasuh'un minyatüründe, giriş rampası ve bunun üzerindeki önu hayatlı odaların betimlenmediği görülür. Bu minyatürden yola çıkarak, önu hayatlı odaların 1534 yılından sonra yapıldığı ileri sürülmektedir (Yurtaydın 1976: 114, minyatür 109a). Matrakçı Nasuh'un minyatürlerinde temel kaygı gerçeği olduğu gibi kopya etmek olmamış ve önem verdiği nesnelere engelleyen bölümleri kolaylıkla görmezden gelmiştir. Matrakçı Nasuh, bu minyatüründe de özel önem verdiği anlaşılan, tüm ayrıntılarını işlemeye çalıştığı ve kesit gibi gösterdiği cami ve Seyyid Battalgazi Türbesi'nin önündeki bu odaları işlemeyi amacına uygun bulmamış olmalıdır.



1909 yılında, bu odaların işlevini oturma odaları olarak tanımlamıştır. Bu odalardan kuzeyde yer alanı, Derviş Mustafa adlı birisinin makam odasıdır. Bu odanın, kahve ocağı olarak da kullanıldığı verilen bilgiler arasındadır. Wulzinger'in aktardığı bilgilerde, kuzeydeki bu odanın en büyük şeyhin odası olduğu ve 1826 olaylarında şeyhin ölümünden sonra yıkılan harem diye adlandırıldığı bir yapı vardır. İkinci oda ise, tekkenin ikinci şeyhi Nakip'e ait olup, diğer odalar sırası ile kayyum odası, vekil-i harç odası ve türbedar odasıdır (Wulzinger, 1913: 50; Say, 1999: 72).

Halife Meydanı, cem ayinleri için ayrılmış mekandır. Kırklar odası ise kırklar meclisi ile ilgili simgesel anlam taşıyan toplantı yeri olmalıdır. Bu iki yapı birbirine bitişik olarak yapılmıştır. Anıtsal bir ocak nişi ve çok sayıda dolap nişlerinin bulunduğu iç mekan düzenlemesi vardır. Yapıyla benzer örnekler Eskişehir çevresinden Şeyh Şücaüddin Külliyesi (Aydın, 1971: çiz. 20) ve Üryan Baba Külliyesi'nde aşevi olarak bilinen Halife Meydanı yapılarıdır. Meydan Evi olarak da adlandırılan bu yapılar, plan ve iç mekan düzenlemesi bakımından benzerlik göstermektedirler. Örneğimizde olduğu gibi, kuzey cephe ekseninde bir kapı, kapının ekseninde güney duvarda anıtsal ocak nişi bu yapılarda da görülmektedir.

Bektaşî Odaları'nın avluya açılan hayat kısmı aşevinin güney duvarından yararlanarak yapılmıştır. Bu durumda aşevi 1511'den önce yapıldığı ileri sürülebilir. Külliye yapı eklemelerinin yoğun olduğu II. Bayezit döneminde, önce aşevi, sonra bu kanattaki diğer yapıların 15. yüzyılın sonu 16. yüzyılın başlarında yapıldığını düşünebiliriz. Kırklar Odası ve Halife Meydanı'nın duvarlarında kullanılan malzeme ve örgünün benzerliği, bu yapıların aynı dönemde yapıldıklarını düşündürür. Bu yapılar fırın ile birlikte aşevinden kısa bir süre sonra yapılmış olmalıdırlar. Menzel ve Wulzinger'in, 1911 yılı tespitlerinde 15-20 derviş külliyyede hâlâ yaşamaktadır. Ancak, "kırklar meydanı" ve medrese II. Abdülhamid'in redif askerlerince kullanılmaktadır (Wulzinger 1913: 10; Menzel, 1925: 117; Say, 1999: 145-146). Yeniçeriliğin kaldırılmasından sonra, tekkede (külliyyede) birçok şey yeniden bir araya getirilmiştir. Onarım ve yeniden yapılanma sırasında bir çok değişiklikler olmuş ve özellikle de cami yeniden yapılmıştır (Say, 1999: 48).

Külliyenin güneyinde "cennet gibi derviş mezarları" (Jacop,1912: 242; Wulzinger, 1913: 25) tanımlamaları bir hazirenin varlığını işaret etmektedir. Ancak bu hazireden günümüze ulaşan veri yoktur.

### Sonuç

Eskişehir İli, Seyitgazi İlçesi Üçler Tepesi mevkinde yer alan Seyyid Battalgazi Külliyesi, Selçuklu dönemindeki yapılan ilk yapılara, Osmanlı döneminde eklenen yapılarla giderek büyümüş bir yapı topluluğudur.

1208 yıllarında, Selçuklu Sultanı I. Gıyaseddin Keyhüsrev zamanında, hanımı Ümmühan Hatun adına yaptırılan türbe ve medrese ile Kesikbaşlar Türbesi, çilehaneler



ve Osmanlı döneminde yenilenen cami ve Seyyid Battalgazi Türbesi külliyesinin ilk nüveleridir. Ancak, Anadolu'ya 1173 yılında gelen Arap seyyah Harevi'nin Eskişehir bölgesi anlatımlarında, Battalgazi Kabri'nden bahseder. Dolayısıyla, burada 1208 öncesi Seyyid Battalgazi kişiliğiyle ilgili bir kültürün varlığı tespit edilebilmektedir. Günümüze ulaşan Selçuklu yapıları külliye avlusunun güney kanadında birbirine yakın konumda yer alırlar. Türbelerin plan tipleri, Selçuklu türbe mimarisinde örneğini sıkça rastladığımız eyvan tipi türbeler grubuna girer. Yazılı tarihi kaynağı olmayan Kesik Başlar Türbesi araştırmalara konu olmamış ve yapı için dönem ve tarihlendirme önerisi getirilmemiştir. Sırlı tuğlayla yapılan geometrik süslemeleriyle bu yapı, benzer örneklerden yola çıkarak 13. yüzyıl başlarına tarihlendirilebilir. Ümmühan Hatun Türbesi, bugünkü hali ile medresenin kuzey eyvanı gibi algılanmaktadır. Ümmühan Hatun Türbesi'nin kuzeyinde yer alan medrese, Eskişehir bölgesinde Selçuklu döneminden günümüze gelen tek medrese örneğidir. Yapıdaki Osmanlı dönemi eklerini göz önüne almazsak, yapı, açık avlulu, çift yönden revaklı, tek katlı, iki eyvanlı plan şeması yansıtır. Osmanlı döneminde açık avlu üç kubbe ile kapatılmıştır. Yapı bu eklerle yeni bir çehre kazanmıştır. Yapı, Osmanlı döneminde -olasılıkla tahıl depolamak için yapılan havuzlardan anlaşıldığı kadarıyla- depo olarak da kullanılmıştır.

Külliye, Osmanlı döneminde Anadolu yol ağının menzillerinden biridir. Külliye eklenen yapılar ile bu özellik arasında bağlantı vardır. 1534 yılında Kanuni Sultan Süleyman'ın Irak Seferi sırasında Osmanlı Ordusu burada konaklamış ve Matrakçı Nasuh'un külliyesinin bir minyatürünü yapmıştır. Osmanlı merkezi otoritesinin buradaki yoğun yapı etkinliğine karşın, külliye merkezli otorite ile daima çatışan heterodoks İslami gruplar etkin olmuştur.

Günümüzde önemli bir Alevi merkezi olan külliyesinin yapıları sağlam ve bakımlıdır.

### **Bibliyografya:**

- ALBEK, Suzan; 1991, *Dorylaion'dan Eskişehir'e*, Eskişehir: Anadolu Üniversitesi Basımevi.
- ALEVSAÇAR, K. ve S. ALPSAR; 1985, "Seyitgazi'de Bilinmeyen Üç Yapı", *Vakıflar Dergisi*, XIX: 185-192.
- ALTINAY, Ahmet Refik; 1340, "Fatih Zamanında Sultan Öyüğü", *Türk Tarih Encümeni Mecmuası*, 12. Sene/ 2-79.
- ALTINSAPAN, Erol; 1990, "Seyyit Battalgazi Külliyesinde Yer Alan Ümmühan Hatun Türbesi", *1. Uluslararası Seyyid Battalgazi Semineri Bildirileri*, Eskişehir, 1:47-57
- \_\_\_\_\_ ; 1991, "Eskişehir Seyitgazi Külliyesi", *Dekorasyon*, 45: 115b-115d.
- \_\_\_\_\_ ; 1997, *Ortaçağ'da Eskişehir ve Çevresinde Türk Sanatı (11.-15. Yüzyıllar Mimarisi)*, Ankara: Hacettepe Üniversitesi, Sosyal Bilimler Enstitüsü, Basılmamış Doktora Tezi.

- ASLANBAY, Muhiddin; 1953, *Seyyid Battalgazi'nin Hayatı ve Bazı Menkıbeleri*, Eskişehir: Ticaret Matbaası.
- HAULOCK, Hans V.; 1971, *Munzen und Staedte Phrygiens I-II*, (*Istanbul Mitteilungen* 25) Tübingen: Verlag Ernst Wasmuth.
- AYDIN, Filiz; 1971, "Seyitgazi Aslanbey Köyünde Şeyh Şücaaddin Külliyesi", *Vakıflar Dergisi*, IX: 201-243.
- BAĞCI, Serpil; "Seyyid Battal Gazi Türbesi'nin Gümüş Kapısı Üzerine Bazı Gözlemler", *9. Milletlerarası Türk Sanatları Kongresi, Bildiriler*, Ankara: T. C. Kültür Bakanlığı Milli Kütüphane Basımevi, 1:225-238.
- BAKIRER, Ömür; *Selçuklu Öncesi ve Selçuklu Dönemi Anadolu Mimarisinde Tuğla Kullanımı*, Ankara: Orta Doğu Teknik Üniversitesi, Mimarlık Fakültesi Yayınları.
- BELKE, K. ve N. MERSICH; 1990, *Phrygien und Pisiden Tabula Imperii, Byzantini 7*, Wien: Verlag der Österreichischen Akademie der Wissenschaften.
- BORATAV, Pertev Naili; 1949, "Battal", *İslam Ansiklopedisi*, II: 344-351.
- COX, C. W. C. ve A. CAMERON; 1937, *Monuments from Dorylaeum and Nacolea, Monumenta Asiae Minoris Antiqua*, vol. V.
- ÇELİKKANAT, Fikret; 1963, *Eskişehir, İlimiz ve Bölgemiz*, Eskişehir: Bozkurt Matbaası.
- DARKOT, Besim; 1948, "Eskişehir", *İslam Ansiklopedisi*, IV: 726-728.
- DOĞRU, Halime; 1990, *Osmanlı İmparatorluğunda Yaya-Müsellem Taycı Teşkilatı (XV. ve XVI. yy. Sultanönü Sancağı)*, İstanbul: Uycan Yayınları.
- \_\_\_\_\_; 1991, *XVI. Yüzyılda Sultanönü Sancağında Ahiler ve Abi Zaviyeleri*, Ankara: Kültür Bakanlığı Yayınları.
- \_\_\_\_\_; 1992, *XVI. Yüzyılda Eskişehir ve Sultanönü Sancağı*, İstanbul: Gülen Ofset.
- EVLİYA ÇELEBİ; 1969-71, *Evlıya Çelebi Seyahatnamesi*, III-IV, (Haz. Zuhuri Danışman), İstanbul: Zuhuri Danışman Yayınları.
- FAROQHİ, Suraiya; 1981, "Seyyid Gazi Revisited: The Foundation As Seen Through Sixteenth and Seventeenth- Century Documents," *Turcica*, XIII: 92-110.
- GOODWIN, Godfrey; 1971, *A History of Ottoman Architecture*, London.
- GÖKBİLGİN, M. Y.; 1960, "Mihaloğulları", *İslam Ansiklopedisi*, III, İstanbul: M.E.B. Yayınları, 285-292.
- HASPELS, William J.; 1971, *The Highlands of Phrygia Sites and Monuments*, New Jersey: Princeton University Press.
- JACOBS, G.; 1911, "Seyyid Gazi", *Zeitschrift für Assyriologie*, XXVI: 240-248.
- KÖPRÜLÜ, M. Fuat; 1935, "Abdal", *Türkiye Halk Edebiyatı Ansiklopedisi*, İstanbul, 1:32.
- \_\_\_\_\_; 1942, "Vakıf Müessesinin Hukuk Mahiyeti ve Tarihi Tekamülü", *Vakıflar Dergisi*, II:1-35.

- KRAMERS, J. H.; 1973, "Architektureile des Seyyitgazi-Tekke (Vilayet Eskişehir) und die Michaelskirche von Nakoleia", *Jahrbuch der Österreichischen Byzantinistik*, XXII: 241-250.
- MENZEL, Theodor; 1925, "Das Bektasi Kloster Sejjid Gazi", *Mitteilungen des Seminars für Orientalische Sprachen*, XXVIII: 100-105.
- MORDTMANN, A.D.; 1925, *Anatolien Skizzen und Reisebriefe aus Kleinasien (1850-1859)*, Hannover: Orient Buchhandlung Heinz Lafaire.
- OĞUZOĞULU, Yusuf - Ferudun EMECAN; 1996, "Eskişehir", *İslam Ansiklopedisi*, IV: 399-401.
- ÖNGE, Yılmaz; 1970, "Seyyid Battalgazi Külliyesinde Sultan Ümmühan Hatun Türbesi", *Önasya*, 5/57: 9-11.
- SARAR, İ. A.; 1977, "Edebiyatımızda Seyyid Battal Gazi", *Eskişehir I. Seyyid Battal Gazi Bilimsel Semineri*, 22-14 Eylül 1977, Bildiriler, Eskişehir.
- SAY, Yağmur; 1998, "Seyyid Battal Gazi", *Alevilik Araştırmaları*, I:45-83.
- \_\_\_\_\_; 1999, *Seyyid Battal Gazi Külliyesi*, Ankara: Hacettepe Üniversitesi, Sosyal Bilimler Enstitüsü, Basılmamış Doktora Tezi.
- SÖZEN, Metin; 1968, "Anadolu'da Eyvan Tipi Türbeler", *Anadolu Sanatı Araştırmaları*, I: 167-210.
- \_\_\_\_\_; 1970, *Anadolu Medreseleri, Selçuklular ve Beylikler Devri*, I, İstanbul: İ. T. Ü. Matbaası.
- \_\_\_\_\_; 1972, *Anadolu Medreseleri, Selçuklular ve Beylikler Devri*, II, İstanbul: İ. T. Ü. Matbaası.
- SUNGU, İlhan; 1934, "Eskişehir Kitabeleri", *Türk Tarihi ve Etnoğrafya Dergisi*, II: 37-39.
- ŞİMŞİR, M. - Y. CANDEMİR; 1966, *Seyyid Battalgazi*, Eskişehir: Ticaret Matbaası.
- ŞÜKRÜ; 1334, *Seyyid Battal Gazi'nin Tarihçesi ve Divanı*, İstanbul: Necm-i İstikbal Matbaası.
- ŞÜKRÜ, Faruk; 1929, *Eskişehir*.
- TOKGÖZ, Dündar; 1978, "Seyyid Battalgazi Külliyesi", *Eskişehir'i Anma Günleri Dergisi*, II: 4-7.
- TUNCER, Orhan Cezmi; 1989, *Anadolu Kümbetleri. 2, Beylikler ve Osmanlı Dönemi*, Ankara: Sevinç Matbaası.
- TUNÇDİLEK, Necdet; 1953, "Eskişehir Bölgesinde Yerleşme Tarihine Toplu Bir Bakış", *İ. Ü. İktisat Fakültesi Mecmuası*, XV: 1-4.
- WULZINGER, Karl; 1913, *Drei Bektaschi-Klöster Phrygiens*, Berlin: Verlag von Ernst Wasmunt, A.G.
- YURTAYDIN, Hüseyin G.; 1976, *Nasubus-Silabi (Matrakçı) Beyan-ı Menazil-i Sefer-i İrakeyn-i Sultan Süleyman Han*, Ankara: Türk Tarih Kurumu Yayınevi.

**Abstract:**

Battal Gazi, an Umayyad commander during the Arab raids into Byzantine Anatolia, was in time transformed into a Turkish 'alp' in Anatolian folklore. The tomb of Seyyid Battal Gazi, first constructed by the Seljukids, was later expanded into a complex through additions by the Ottomans. This study examines the complex which is still in good condition and is an important place of veneration for Alevis in Turkey.

**Key words:**

Seyyid Battalgazi, Battalname, complex, legend