

Dosya:  
ANKARA

## ARŞİV BELGELERİ İŞİĞİNDA ANKARA TEYYARE MEYDANI KAZISI

Ertuğrul DANIK

**G**iriş  
Bilindiği gibi Anadolu arkeolojisi-  
ne ait ilk bilimsel kazılar 19. yy.'ın  
ikinci yarısında başlamış olup, ne bu yıl-  
larda ne de Cumhuriyet'in ilanına kadar  
Ankara ve yakın çevresinde bilimsel kazı  
yapılmamıştır. Cumhuriyet'in ilanından  
sonra özellikle Atatürk'ün istek ve emirle-  
ri doğrultusunda, çeşitli bölgelerle birlik-  
te Ankara ve yakın çevresinde, 1926-1950  
yılları arasında çeşitli kazılar yapılırken,  
bu kazılardan bir bölümünün sonuçları  
yayınlanmışsa da, bir bölümünün sonuç-  
ları yayınlanmadığı gibi isim, olarak bile  
bilinmemektedir. Remzi Oğuz Arık tara-  
findan yapılan Karaoğlan (1937-1942),  
Karalar (1933, 1934, 1939, 1940) ve An-  
kara Kalesi (1933), Von der Osten tarafın-  
dan yapılan Gavurkale (1930, 1968 ve de-  
vamında), Hamit Zübeyr Koşay  
tarafından yapılan Ahlatlıbel (1933-1937)  
ve Çankırıkapı (1937, 1946, 1948), Şev-  
ket Aziz Kansu tarafından yapılan Etiyo-  
kuşu (1937, 1938, 1941) gibi kazılar so-

nuçları açısından bilinen kazılardır.  
Ancak, Ankara Arkeoloji Müzesi'nce ya-  
pılan Atatürk Orman Çiftliği (1940), Eti-  
mesgut Höyüğü (1933), Ankara Tümülüs-  
leri (1928), İsmetpaşa Mahallesi (1933),  
İstasyon Tümülüsü (1926) ve Teyyare  
Meydanı (1938), PTT Telefon Binası  
(1944), Anıtkabir (1945), Polatlı (1949,  
1950 ve devamında) gibi sondaj ve kazı-  
lar<sup>1</sup>; gerek sonuçları açısından, gerekse  
isim olarak arkeoloji literatüründe bilin-  
meyen kazılardır.

Bu çerçevede değerlendirdiğimizde,  
Kültür Bakanlığı Anıtlar ve Müzeler  
Genel Müdürlüğü arşivinde yer alan bel-

<sup>1</sup> Ankara ve yakın çevresinde 1960 sonrasında  
da çeşitli kazılar yapılmış olup, son yıllarda  
Ankara merkezde yapılan sondaj ve müze  
kurtarma kazıları dışında, özellikle 1960'lı  
yıllarda yapılan kazılar arasında Ayaş Ilıca  
(1963-1965, 1967), Yalıncağ (1963-1966,  
1970), Polatlı Karayavşan (1965, 1966), Ko-  
çumbeli (1966), Yalıncağ (1966), Çubuk Ak-  
kuzulu (1968) ve ODTÜ Tümülüsleri kazıla-  
rı sayılabilir.



Resim 1: Kazı çalışmalarının ilk başlangıcı (kazi raporunda Foto:1 olarak anılır)

gelere göre, 19.08.1938-25.08.1938 tarihleri arasında Ankara Arkeoloji Müzesi Direktörlüğü<sup>2</sup> tarafından gerçekleştirilen "Teyyare Alanındaki Sondaj Ameliyesi", sonuçları açısından günümüz kazıları ile karşılaştırdığımızda çok çarpıcı bilgi ve buluntu vermese de, Ankara kent tarihi ve arkeolojisi ile Roma yollarına ilişkin ek bilgiler vermesi açısından<sup>3</sup> ilginç bir kazı alanı olup, yaptığımız araştırmalarda arkeoloji literatüründe yer almadığı ve bugüne kadar yayınlanmadığı<sup>4</sup> görülmüştür.

### KAZI TARİHÇESİ

Anıtlar ve Müzeler Genel Müdürlüğü arşivinde bulunan belgelere göre; 07.08.

2 Bugünkü Anadolu Medeniyetleri Müzesi Müdürlüğü.

3 Kazının arkeolojik açıdan önemi dışında bir başka önemi ise, Atatürk'ün ölümünden önce yapılan son kazı olmasıdır ki, kazı raporu Atatürk'ün ölümünden bir gün sonra 11 Kasım 1938'de gönderilmiştir. Ayrıca, kazı ile ilgili yazışmalardaki Kültür Bakanlığı antenti, bakanlık tarihçesini 1930'lu yıllara kadar indirmektedir.

4 Kazı başkanı ve bilimsel katılımcılar tarafından yayınlanmayan bu kazıya ilişkin bilgi ve belgelere ulaşmamıza ve yayınlanmasına olanak veren Anıtlar ve Müzeler Genel Müdürlüğü ile Anadolu Medeniyetleri Müzesi Müdürlüğü yetkilerine ve çalışanlarına sonsuz teşekkürlerimi sunarım.



Resim 2: Kazıda bulunan 2 no'lu miltası (kazi raporunda Foto:2 olarak anılır)

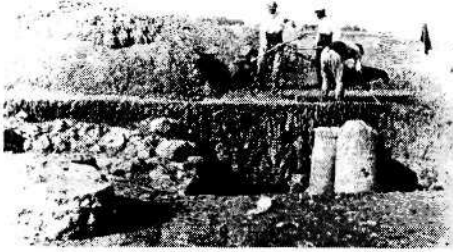
1938 tarihinde Ankara'ya 2 km. uzaklıkta<sup>5</sup> bulunan Devlet Hava Postaları Direktörlüğü<sup>6</sup> tarafından, posta uçakları uçuş alanında yapılacak bir tesfiye (düzeltme) çalışması sırasında, mermerden yapılmış olduğu söylenen bir esere (sonradan miltası olduğu anlaşılır) rastlanılır. Konu ile ilgili olarak bilgilendirilen Arkeoloji Müzesi Direktörlüğü, aynı gün anılan yere giderek eserin çevresini açar ve 7 satırlık<sup>7</sup> bir kitabe parçası bulunur. Yapılan ilk değerlendirmelerde M.S. III-IV. yy'a tarihlendirilen<sup>8</sup> eserin bir miltası olduğunun anlaşılması üzerine, dönemin Ankara Arkeoloji Müzesi direktör Yardımcısı

5 Anılan mesafe 1930'lu yılların Ankara'sına göre ifade edilmiş olup, bu yıllarda Ankara merkezini Ulus ve çevresi olarak kabul etmek gerekir.

6 Bu kurum yakın zamana kadar PTT (Posta telefon ve Telgraf İşletmeleri) Genel Müdürlüğü olarak hizmet sunmaktayken, Türk Telekom adıyla şirketleşmiş ve kurumun posta hizmetleri Posta İşletmesi Genel Müdürlüğü olarak ayrıca örgütlenmiştir.

7 Yaptığımız incelemelerde satır sayısı 11 olarak saptanmıştır.

8 Daha sonra kazı raporunda bu tarih II. yy'a indirilir ki, gerçekten de eser Hadrianus Dönemi'ni içeren II. yy'a aittir.



Resim 3: Kazı çalışmalarının ilerleyen dönemi (kazı raporunda Foto:3 olarak anılır)

(Müdür Yardımcısı) Vecdi Kalyoncuoğlu, 09.08.1938 tarihinde 200 sayılı bir yazı ile Kültür Bakanlığı'na başvurarak (Belge 1); konu hakkında bilgi verip, bulunan miltaşının Ankara'nın eski yol durumu hakkında önemli veriler vereceğini belirterek, DTCF öğretim üyelerinden Rohde'nin katılımıyla<sup>9</sup> bir sondaj kazısı izni ister.

10.08.1938 tarihinde Antikite ve Müzeler Direktörlüğü<sup>10</sup> Öntükler ve Müzeler Dairesi'ne<sup>11</sup> ulaşan yazı üzerine, ertesi gün 11.08.1938 tarihinde gerekli izin verilip, Kültür Bakanı imzasıyla<sup>12</sup> çıkan yazıda "Ankaraya II kilometre mesafedeki Teyyare Meydanında<sup>13</sup> kitabeli kilometre taşı bulunan mahalde, Ankara'nın eski

9 Bu anlamıyla anılan kazı, Cumhuriyet tarihinin bilinen ilk katılımlı müze kurtarma kazılarındandır.

10 Bugünkü Anıtlar ve Müzeler Genel Müdürlüğü.

11 Bugünkü Müzeler ve Kazılar Dairesi Başkanlığı.

12 Dönemin Kültür Bakanı'nın adı belirtilmemiştir.

13 1928 tarihli Prof. Hermann Jansen'in Ankara imar planına göre, Tandoğan Meydanı'nda 650 m. çapında dairevi bir şehir havaalanı belirtilmekteyse de (Yücel 1992: 18; Bağlum 1992:153), söz konusu "Teyyare Meydanı" bugünkü Tandoğan-Beşevler aşasındaki alan olarak tanımlanır (Anonim 1927:24)



Resim 4: Kazıda bulunan bir mezar (kazı raporunda Foto:4 olarak anılır)

cadde vaziyetini tesbit etme bakımından müzeniz adına azami bir hafta devam edecek küçük bir sondaj yapılması uygun görülmüştür. Tarih, Dil, Coğrafya Fakültesi Profesörlerinden Rohde'nin bu sondajda müşavir olarak bulunması faydalı olacaktır. Gereğinin yapılmasını dilerim" denilerek, yazı Ankara Arkeoloji Müzesi Direktörlüğü'ne gönderilir. Yazının bir benzeri de DTCF Dekanlığı'na gönderilerek Prof. Rohde'ye<sup>14</sup> izin istenilir. Bu arada askeri yetkililer ile yazışmalar yapılarak, kazı alanında kullanılmak üzere ve kazı bitiminde iade edilmek koşulu ile, iki adet çadır alınarak, kazıya lojistik destek sağlanır.

Süratle yapılan çalışmalar sonucu, kazının 19.08.1938 tarihinde başlayacağı, 18.08.1938 tarih ve 211 sayılı yazı ile

14 Prof. Rohde hakkında detaylı bilgi bulunmamasına karşın, yazışmalarda adı geçmeyen ancak, kazı raporunda adı geçen Prof. Von der Osten'in 1926 yılında Çorum çevresinde yüzey araştırması, 1927-1932 yıllarında Yozgat Alishar Höyük'te, 1930 yılında ise Ankara Gavur Kalesi'nde kazı çalışmaları yaptığını bilmekteyiz.

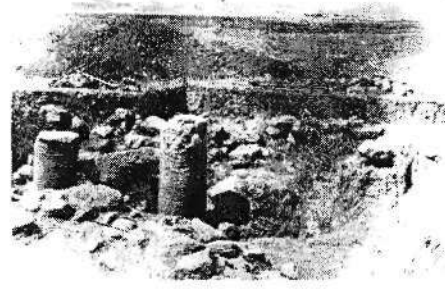


Resim 5: Kazıda bulunan bir iskelet  
(kazi raporunda Foto:5 olarak anılır)

Ankara Kültür Direktörlüğü'ne<sup>15</sup>, 20.08.1938 tarih ve 1336-638 sayılı yazı ile Antikiteler ve Müzeler Direktörlüğü'ne bildirilir. Yapılan bu yazışmaların devamında 01.09.1938 tarihinde Vecdi Kalyoncuoğlu imzalı 218 sayılı bir yazı ile, Teyyare Meydanı Sondayı'nın 19.08.1938 - 29.08.1938 tarihleri arasında gerçekleştirildiği, kazı raporunun ise birkaç güne kadar sunulacağı belirtilir. Ancak, uzun süre belirtilen rapor iletilmeyince, bu defa 25.10.1938 tarih ve 4026-1964 sayılı bir yazı ile müzeye bir yazı yazılarak, raporun ivedilikle iletilmesi istenilir. Bu yazı üzerine 07.11.1938 tarih ve 280 sayılı yazı ile Kültür Direktörlüğü'ne iletilen rapor, 11.11.1938 tarih ve 1850-734 sayılı yazı (Belge 2) ile Antikiteler ve Müzeler Direktörlüğü'ne iletilir.

### KAZI RAPORU

Vecdi Kalyoncuoğlu tarafından hazırlanan 07.11.1938 tarihli 3 sayfalık kazı raporunun ekinde 8 adet fotoğraf ile 1 adet plan yer almakta olup; "7.8.1938 tarihinde Ankara'ya II kilometre mesafede ve Ankara'nın garbındaki devlet hava postaları direktörlüğü tarafından uçuş



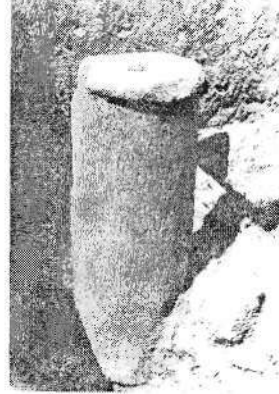
Resim 6: Kazı çalışmalarının son dönemi  
(kazi raporunda Foto: 6 olarak anılır)

meşdanında yapılan bir tesviye esnasında mermer bir eserin bulunduğu telefonla haber verilmesi üzerine mezkur mahalle gidilerek eser görülmüştür. Hava Postaları İdaresi tarafından pek az açtırılmış olan bu eserin etrafının açtırılması (Foto:1) biraz daha derinleştirilerek 1.91X96 Cm ölçüsünde ve üzerinde 7 satır yazı bulunan eser meydana çıkarılmıştır (Foto:2) Bu eserin milattan sonra ikinci asra ait bir yol taşı olduğu anlaşılması üzerine burada bir Roma caddesi vardır düşüncesiyle bir sondaj yapılması lüzumu hasıl olmuştur. 19.8.1938 tarihinde dokuz amele ile sondaja başlanılmıştır. Bu sondajda Bizans devrine ait bir medeniyet tabakası bulunmuştur. Sondajın cenup köşesindeki taşlar düşmüş, (Foto:3) burada 57 Cm derinliğinde ve yol taşının cenubu şarkisinde ve şark garp istikametinde bir mezar bulunmuştur (Foto:4) aynı istikamette ve 65 Cm derinliğinde ve dağılmış bir vaziyette bir iskelet başı ile aynı noktada 75 Cm derinliğinde çüncü bir mezar daha bulunmuştur. Bu mezarların etrafı taş ile çevrilmiş, üzerleri tuğla ile örtülmüştür. Bu üç mezarın durumu daha evince açılmış olduklarını göstermektedir. Sondajın garp kısmında ve aynı tabakada iki oda köşesi bulunmuş (Foto:6) ve bu köşe yakınında enteresan bir kandil (Foto:7) bulunmuştur. Bir metre daha

15 Bugünkü Ankara Kültür Müdürlüğü.



Resim 7: Kazıda bulunan kandil (kazi raporunda Foto:7 olarak anılır)



Resim 8: Kazıda bulunan 8 no'lu miltası (kazi raporunda Foto:8 olarak anılır)

aşağı inilerek diğeri bir medeniyet tabakası daha bulunmuştur ki bu tabakada yine Bizans medeniyetine aittir. Bu tabakada yol taşının cenubunda ve bu taşın merkezleri arası 150 Cm mesafede ikinci bir yol taşı (Foto:8) daha bulunmuştur.

Bu iki taşın arasındaki yakınlık bunların burada kilometre taşı olarak kullanılmayıp bir caddeden alınarak ev inşaatında kullanılmak üzere buraya getirilmiş olduklarını göstermektedir. Ev fevkaledede tahrip edilmiş olduğu için vaziyeti tespit edilememiş, yalnız ekli olarak sunulan planı yapılmıştır. Bulunan iki mermer kitabenin tercümesi ilişik olarak sunulmuş olup kendileri Ankara'ya naklettirilmiştir. İki metre derinliğinde ana toprağa inilmiş ve su çıkmıştır. Çıkan kemikler Antropoloji enstitüsüne gönderilmiştir. Sondaj 25.8.38 akşamı bitmiş ve açılan yer hava postalarının seyriseferine mani olmamak için kapatılmıştır. Bu sondajda Pro Von der Osten ve Pro Rohde'nin kıymetli yardımları olmuştur.

#### 2 No: Kitabenin tercümesi

İmparator Caesar dindar bahtiyar Trianus Particusun oğlu Nerva'nun oğlu torunu Trianus Adrianus Augustus rahibi

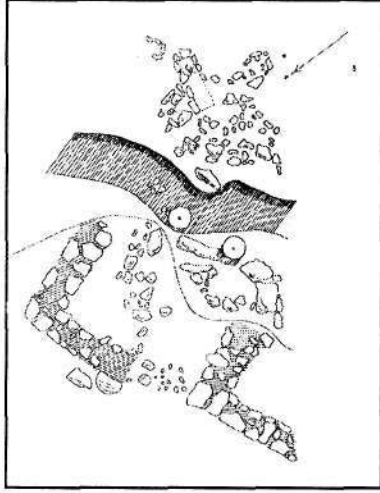
azam için altıncı defa tribün kuvvetine malik olarak üçüncü defa konsül olan Aulus Larcius Macedo Legatus Augusti Proprete vasıtasıyla...

#### 8 No: Kitabenin tercümesi

İmparator Caesar Caius Aurelius Valerius Diocletianus bahtiyar dindar muzaffer olan August için ve imparator Caesar Marcus Aurelius Valerius Maximianus dindar bahtiyar muzaffer olan, Augustos için ve Flavus Valerius Constantius ve Glerius Valerius Maximianus en asil sezarların şerefine..." yazmaktadır.

#### KAZI MALZEMESİ

Rapor ve ekleri doğrultusundaki belirlemelere göre, kazı alanında 2 adet miltası (Res. 2 ve 8), 1 adet pişmiş toprak kandil (Res. 7) ve 3 mezar (Res.4) ile birlikte iskelet parçaları (Res.5) bulunmuştur. Küçük ölçekli olduğu anlaşılan kazı çukurundan ortaya çıkan mimari mekan kalıntısı (Res. 6) ise, tam bir plan vermediği gibi, malzeme ve tekniği ile ilgili verilerde not edilmemiş, sadece Bizans Dönemi olduğu söylemekle yetinilmiştir. Kazıda bulunan ve VII no'lu fotoğrafa



Şekil :1 Teyyare Meydanı Kazısı açma planı

gönderme yapılan ve Geç Roma/Erken Bizans dönemi'ne ait olduğu düşünülen kandil (Res.7), Ankara Anadolu Medeniyetleri Müzesi'ne götürülmüş olmalı diye düşünülmesine karşın, müzede kazıya ilişkin bilgi ve belge olmadığı gibi herhangi bir envanter kaydı bilgisi de olmadığından, müze vitrin ve depolarında bulunması mümkün görülmemektedir.

Etrafı taş ile çevrili ve üzerleri tuğla ile örtülü olup, dönemlerinde tahrip edildikleri anlaşılan mezarlarda bulunan iskelet parçaları (Res.4 ve 5), incelenmek üzere Antropoloji Enstitüsü'ne<sup>16</sup> götürüldüğü belirtilmekteyse de, anılan yerde yapılan araştırmamızda konuya ilişkin bilgi ve belge ya da buluntunun son durumu hakkında bilgi edinilememiştir.

Kazının en önemli buluntusu olarak görülen ve şu anda Anadolu Medeniyetleri Müzesi'ne bağlı Roma Hamamı'nda sergilenmekte olan miltaşları ile ilgili olarak, raporda belirtilen ve çevirisi verilen

iki kitabe metninin yerinde yapılan incelenmesinde, 2 no'lu olarak anılan miltaşının (Res.2) Hadrian Dönemi olan M.S. 122/23 yılına ait olduğu; 8 no'lu olarak anılan miltaşında (Res.8) ise, verilen raporun aksine iki kitabe saptanmış olup, incelenen kitabelere göre miltaşının birinci kullanımının Maximinus Dönemi'nde (M.S.235-238), ikinci kullanımının Diocletianus Dönemi'nde (M.S.293-305) olduğu anlaşılmıştır.

Gerek yerinde ve gerekse kazı fotoğrafları üzerinde yaptığımız çalışmalar sonucunda, kazı raporunda 2 no ile (Res. 2) anılan miltaş<sup>17</sup> kitabesi;

[...]AESARI  
 -D[...]PARTHI[...]  
 [...]DIVINERVAENE  
 POTI[.]JRAIANOHADRI[...]  
 AVGPONT  
 MAX[...]POTVI[...]  
 [...]PERALARCIU[.]  
 MACEDONEM  
 LEGAVGPROP[.]  
 M  
 II  
 olarak belgelenmiş olup,  
 [IMP(eratori) C]AESARI  
 D[IVI TRAIANI] PARTHI[CI]  
 [P(io) F(elicis)] DIVI NERVAE NE  
 POTI [T]JRAIANO HADRI[...]  
 AUG (usto) PONT(fici)

17 Miltaşının bir benzeri Ankara Yenimahalle Akköprü yakınında bulunmuş olup, halen Anadolu Medeniyetleri Müzesi bahçesinde korunmaktadır (anılan miltaş için bkz. French 1992:14). Bu miltaş dışında Hadrian Dönemi'ne ait olup, benzer metin içeren çok sayıda miltaş bulunmaktadır (benzer örnekler için bkz. French 1981:66-82).

16 Bugünkü DTCF Antropoloji Bölümü.



MAX(imo)[TRIB(unicia)]POT(estas)  
VI[CO(n)S(ul)]  
[III] PER A(ulum) LARCIU[M]  
MACEDONEM  
LEG(atum) AUG(usti) PRO[PR(aeto-  
rem)]  
M(ilia)  
II

şeklinde restüte edilmiş<sup>18</sup> ve "(Bu Miltaşı) İmparator Caesar dindar talihli ve Partlar'ı yenmiş Trianus'un oğlu Nerva'nın torunu Trainus Hadrianus'a iktidarının altıncı yılında üçüncü defa konsül olan başrahip Augustus için, Augustus'un eyalet temsilcisi, askeri ve idari yöneticisi Aulus Larcus Macedo'nun yardımıyla (adanmıştır Ankara'dan) iki mil" olarak okunmuştur.

Kazının ikinci miltaşı buluntusu olan ve kazı raporunda 8 no ile anılan miltaşının (Res.8) birinci kullanımına<sup>19</sup> ait olan kitabe;

B F  
[IMP CAE[.]  
[... ] VE[.]O  
MAXIMI  
P[.]OFEL[.]CI  
AVG TRIB∞P  
PP

<sup>18</sup>Kitabelerin transkripsiyonu ve çevirisi Chris Lightfoot ve Haydar Dönmez tarafından yapılmış olup, kitabe restitüsyonunda [...] içine alınmış yazılar, kaybolmuş ancak olması gereken harfleri ifade eder. Aynı şekilde (...) içince alınmış yazılar ise, bilinçli olarak yazılmamış harfleri ifade eder.

<sup>19</sup>Kitabenin bir benzeri Etimesgut'ta bulunmuş bir miltaşı üzerinde yer almakta olup, Ankara Anadolu Medeniyetleri Müzesi koleksiyonunda korunmaktadır (anılan miltaşı için bkz. French 1981:67).

MP  
VIII  
H  
şeklinde belgelenecek,  
B(ona) F(ortuna)  
IMP(eratori) CAE[S(ari)]  
[G(aio)IUL(io)] VE[R]O  
MAXIMI(no)  
P[I]O FEL[I]CI  
AUG(usto) TRIB(uniciae)∞P(otasetate)  
P(atri) P(atriae)  
M(ilia) P(assum)  
VIII  
H  
olarak restüte edilmiş ve "(Bu miltaşı) İmparator Caesar iyi talihli dindar ve uğurlu (mutlu) vatanın babası, Gaius Iulius Verus Maximinus'a, İmparatorun halk temsilcilerinin gücü ile (adanmıştır). bin adım= 1 Roma mili sekiz (Roma dilinde) sekiz (Grek dilinde)" şeklinde çevrilmiştir.

Anılan miltaşının ikinci kullanımına ait kitabe<sup>20</sup> ise;

IMPCAVRVAL  
DIOCLETIANOPFINA  
AVGETIMPCAESMAVRVAL  
MAXIMIANOPF-INVAVG  
ETFLAVALCONSTANTIO  
ETGAL-VALMAXIMIANO[...]  
LISSIMISCAESARIBV[.]  
M  
II

<sup>20</sup>Kitabenin benzer metinleri Etimesgut, Oğulbey, Afşar, Erkeksuçiftlik, Bayram, Doğancılar ve Üyük'te bulunmuş olup, benzer bu örnekler için bkz. French 1981: 55-85.

şeklinde belgelenerek,

IMP(eratori) C(aesari) AUR(elio)  
VAL(erio)

DIOCLETIANO P(io) F(elici) INV  
(icto)

AUG(usto) ET(?) IMP(eratori)  
CAES(ari) Gaio) M(?) AUR(elio) VAL  
(erio)

MAXIMIANO P (pio) F(elici) INV  
(icto) AUG(usto)

ET(?) FLA(vio) VAL (erio)

CONSTANTIO

ET(?) GAL(erio) VAL(erio) MAXI-  
MIANO[NOBI]

LISSIMIS CAESARIBU[S]

M(ilia)

II

olarak restüte edilmiş ve "(Bu miltaş) İmparator Caesar Gaius Aurelius Valerius Diocletianus'a, tarihli dindar ve yenilmez olan Augustus için ve imparator Caesar Marcus Aurelius Valerius Maximianus'a dindar tarihli ve yenilmez Augustus için en asil Caesarlar Flavius Valerius Constantius ve Galerius Valerius Maximianus'a (adanmıştır. Ankara'dan) iki mil" şeklinde çevrilmiştir.

#### DEĞERLENDİRME

Kazı alanında bulunan pişmiş topraktan yapılmış kandil (Res.7), Geç Roma/ Erken Bizans Dönemi özelliklerini anımsatsa da, eserin olması gerektiği Anadolu Medeniyetleri müzesi depolarındaki yerinin bilinmemesi ve Teyyare Meydanı Kazısı (Sondajı) adıyla kayıt bulunmaması, kesin tarihlendirme ve değerlendirme gibi verileri engellemektedir.

Yine, kazı alanında bulunduğu belirtilen ve kazı planına işlenen ve değeren-

dirilmek üzere Antropoloji Enstitüsü olarak, bugünkü DTCTF Antropoloji Bölümüne götürülen iskeletlere de (Res.4 ve 5) ulaşılmamıştır. Kazı planında, gömülerin değişik yönlere doğru dağılık olarak yerleştiğinin görülmesi, kazı tabakası olarak Bizans'a tarihlenen mimari buluntuların aksine, anılan iskeletlerin daha erken döneme ait olması gerektiğini düşündürür.

Kazının en önemli buluntusu olarak görülen miltaşlarının (Res.2 ve 8) ise, devşirme olarak kullanıldığı anlaşılmaktadır. Halen Roma Hamamı koleksiyonunda sergilenen miltaşlarını, Ankara ve yakın çevresi Roma yolları ve aynı kültür çevresinde bulunmuş başka miltaşları ile birlikte değerlendirdiğimizde; kazı alanında bulunan miltaşlarının Ankara, Akköprü, Macunköy, Batıkent (bir dönem Güvercinlik), Etimesgut hattından batıya doğru devam edip, buradan kuzeye ve batıya ayrılan Roma yolunun bir elmanı olmalıdır ki, David French'in Roma yollarına ilişkin olarak verdiği haritada, Ankara'dan önce kuzeye ardından batıya yönelen yollardan biri, Çayyolu üzerinden Polatlı'ya giderken, bir diğer yol ise Güvercinlik- Etimesgut-Sincan üzerinden yine Polatlı'ya ulaşır. Polatlı'da birleşen her iki yol daha sonra Pessinus'a ulaşır. Bir diğer batı yolu ise, Ergazi köyü üzerinden İstanbul'a yönelen yoldur<sup>21</sup>.

Kazı alanında bulunan her iki miltaşının bu bağlamda bugüne kadar incelenip değerlendirilmemiş olması da ilginç bir noktayı oluşturur. Özellikle kazı çalışmalarını yapan Vecdi Kalyoncuoğlu, kazıya katılan Prof. Dr. Von der Osten ve Prof. Dr. Rohde ile, Roma yolları ve miltaşları konusunda uzun yıllardan bu yana

<sup>21</sup> Anılan yollarla ilgili geniş bilgi için bkz. Mitchell 1982 ve French 1988.



T. C.  
KÜLTÜR BAKANLIĞI  
ARKEOLOJİ MÜZESİ  
SİMLİK NO: 200  
FEN: 200

Ankara, 9. 8. 1938

*müjde*

Özet: Ankara'ya II kilometre mesafede bulunan taşınan anıtın etrafında bir anıt yapılmış ve etrafı yerden çıkarılmıştır. II kilometre taşının etrafında Ankara'nın eski caddesi vaziyetini tesbit etmek için Tarih, Dil, Coğrafya Fakültesi Profesörlerinden Beşe ile aynı bir hafta kadar sürecek olan küçük bir seneşin müheniz tahsisatından yapılması icap ettiğinden bu hususa için gereken emrin verilmesi hususuna müsaade buyrulmasını yalınca saygılarımla dilerim.

Kültür Bakanlığına

Ankara Arkeoloji Müzesi  
Direktörü: *V. Halilmençer*

1380  
Öntakvim Müzesi  
9. 8. 1938

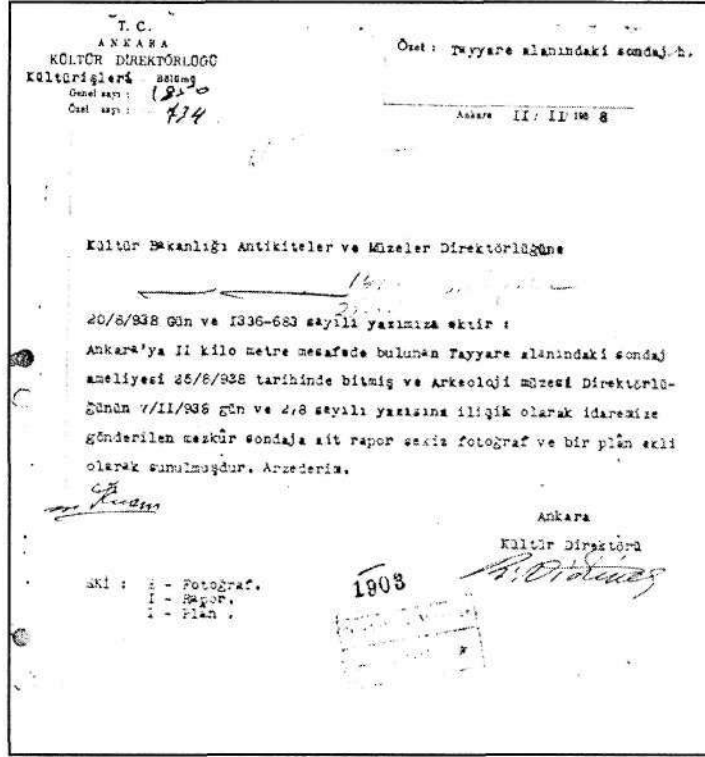
Belge 1: Arkeoloji Müzesi Direktörlüğü'nün 9.8.1938 gün ve 200 sayılı yazısı

çalışmalar yapan David French'in yayınlarında ve literatürde, bu miltaşlarına rastlanmamıştır. Her ne kadar D. French 1974 yılında Roma Hamamı'ndaki eserler üzerinde çalışmalar yaparak, burada yer alan miltaşlarını değerlendirmişse de; buluntu yeri olarak Alaçatlı, Çayyolu, Çayırhan, Balıkhisar ve kimi mahalle isimleri verilirken, Teyyare Meydanı ya da eserin devşirildiği yer olabileceği olarak düşündüğümüz Akköprü adına rastlamaktayız<sup>22</sup>. Aynı şekilde RRMAM dizisinde yapılan taramada herhangi bir bilgiye rastlanılmamış olup, dizinin 1. cildinde

<sup>22</sup> French 1976: 51-54.

"Etimesgut" kod adıyla anılan ve müze koleksiyonunda bulunduğu belirtilen bir miltaş, 8 no'lu olarak andığımız miltaş ile benzerlik göstermektedir. Ancak, eserin Etimesgut adıyla anılması ve bizim saptadığımız metinden kimi farklılıklar göstermesi, daha önce belirttiğimiz gibi kazıda bulunan miltaşlarının bugüne kadar yayınlanmadığını göstermektedir. Olasılıkla, günümüzde oldukça yıpranmış olan miltaşları, okunamaması ve buluntu yeri olarak müze kayıtlarında herhangi bir verinin bulunmaması nedeniyle dikkat çekmemiştir.

Bu durumda, halen Ankara Roma Hamamı'nda sergilenen her iki miltaşının ve



Belge 2: Ankara Kültür Direktörlüğü'nün 11.11.1938 gün ve 1850/734 sayılı yazısı

1930'ların kazılarından biri olarak Teyyare Meydanı Kazısı (Sondajı)'nın, arşivlerden çıkarılarak bilim dünyasına sunulması, gerek Ankara arkeolojisine gerek Anadolu arkeolojisine ve gerekse spesifik bir konu olarak Roma yolları konusuna katkı sağlayacağı konusunda şüphemiz olmamakla birlikte, arşivlerde bulunan birçok kazı ve araştırma dosyasının da açılması gerektiğini düşünmekteyiz.

#### KAYNAKÇA

ANONİM, *Ankara İmar Planı*, İstanbul, 1937  
Kemal BAĞLUM, *Beşbin Yılda Nereden Nereye Ankara*, Ankara, 1992

David FRENCH, "Roma Devri Mil Taşları ve Yolları Üzerinde 1974 Yılında Yapılan Çalışmalar", *Türk Arkeoloji Dergisi* XXIII-1, Ankara 1976

David FRENCH, *Roman Roads and Milestones of Asia Minor* I, Oxford, 1981

David FRENCH, *Roman Roads and Milestones of Asia Minor* 2/2, Oxford, 1988

David FRENCH, "Galatya Bölgesi Roma Yolları ve Miltaşları" *Anadolu Medeniyetleri Müzesi 1990 Yılığ*, Ankara, 1992

Stephan MITCHELL, *Regional Epigraphic Catalogues of Asia Minor* II, Ankara, 1982

Nihat YÜCEL, "1957 Ankara İmar Planı" *Ankara Dergisi* 4, Ankara, 1992