

Siyasal İktidar ve Şehir: 19. Yüzyıl Osmanlı Şehirlerindeki Mekansal Değişimler Üzerine

Hakan KAYNAR*



Şehir siyasal iktidarın hem öznesi hem nesnesidir. Varlıklarını siyasal iktidarlara borçlu olsalar bile bütün şehirler yaşamlarını devam ettirmek için iktidara taht olmaktan başka işlevlere de sahip olmak zorundadır. Şehirler iktidarın öznesidir. Çünkü kendi özellikleriyle hükmedenleri etkilerler. Liman şehrini payitaht edinmiş bir iktidar, elbette ki bir bozkır şehirde zuhur edenden farklıdır. Ancak şehir eğer beşeriyetin ortaya çıktığı bir mekansa bu onun iktidarın nesnesi olduğunu gösterir. Siyasal iktidarlar mekanı kullanarak şehirliler üzerinde bir etkide bulunsalar bile bir mekandan insanı özgürleştirme veya tutsaklaştırması beklenemez, aslolan insanın eylemidir. Yine de şehirler iktidarın yeniden ve yeniden üretimi konusunda Althusser'in devletin ideolojik aygıtlarından birisi olmak yerine bir aygıtlar kampı olarak düşünülebilir. Bütün bunlarla birlikte şehirlerin onları kuranlar yüzünden politik olduğunu ve devletin şehirlerde temellenebileceğini söyleyen George Duby (1993: 87) de bize 19. yüzyıl Osmanlı Şehrine siyasal iktidar-şehir ilişkisi ekseninde bir bakış yapabilmemiz için gereksindiğimiz fikrî desteği sağlıyor.

Tanzimat, imparatorluk olduğu için merkezî olan bir devletin yeniden merkezleştirilmesi olarak elbette şehirlere de yansyacaktı. Devlet bürokrasisinin modernleştirilmesindeki mali yenilenme en az askeri yenilenme kadar itici bir güç olmuştur. Devletin yeniden ve daha güçlü bir şekilde merkezleşmesinin güdüleyici faktörü vergi sorunu idi. Siyasal iktidar adeta sınırlarını karış karış yeniden çizdi,

* Hacettepe Üniversitesi, Tarih Bölümü.

tebaasını yeni baştan tanıdı. 1858’te kurulan Tahrir-i Emlak komisyonunun öncülüğünde, bürokrat ve yerel eşraftan oluşan alt komisyonlar iskana ait arsaları, üretim yapılan arazilerin nasıl kullanıldıklarını, değerlerini, sakinlerin statülerini, mülklerden elde edilen gelirleri saptadılar (Shaw, 1974: 426-27). Bu, iktidarla şehirliiler arasındaki mücadelenin toprağa yazılı hali olan İslâm şehrinin (Yerasimos, 1996: 15) silinip yeniden yazılması demektir. Giderek merkezleşen siyasi iktidar kamusal alanda kendini gösterdikçe karşılıklı genişleyen evlerin çıkmaz haline getirdiği sokakları kamusal mekanlara çevirecek, sokak genişlikleri bir yana evlerin eşiklerinin bile kaç santim olması gerektiğini kurallara bağlayacaktı. Şehirlerin fiziki yapısından gözlenebilen bütün bu değişimler aslında devletin askeri, mali, hukuki alanlarda yenilediğinin göstergeleriydiler. Siyasi iktidarın payitahtı olarak elbette İstanbul değişmeye başladı. Şehir, doğaya ve afetlere karşı bir korunma mekanı olmasına rağmen İstanbul’un değişimine afetler önayak olacak, yangınlarla ortadan kalkan mahalleler ızgara planlı olarak tekrar inşa edilecekti. İstanbul’un minarelerle çizilmiş silüeti, Boğaz’a hakim tepelere yapılan kışlaların kuleleriyle değişti. Siyasi iktidar, yani saray, ilkönce kendi haşmetini boğazın kıyılarına kadar inip vurgulayarak tekrar yüksek duvarların arasına çekildi: görünmeden görünmeye, muktedirlere simgelerle ulaşmaya başladı. Payitahta yaşanan bu değişim çok geçmeden taşraya da yansiyacak iktidar görünmek için, kışlalarına gidip gelen askerlerinin geçebileceği geniş caddeleri, açılan yeni yollar, döşenen raylar ile adeta yeni merkez haline getirilen hükümet konaklarını ve genellikle anıtsal bir süreklilik taşıyan kulelerin üzerinde asılı olan saatleri kullanacaktı. İktidar yapısal olarak değişiyorsa bu kaçınılmaz olarak şehirlere de yansiyacak, öte yandan şehirlerin en büyük ve etkili iletişim aracı olduğunu kavrayan bürokrasi şehir operasyonlarını merkezin geçirdiği değişimin bir simgesi haline getirecekti.

Tanzimat valileri yönettikleri şehirlere kendi zihniyetlerindeki değişimi de yansıttılar. Sık sık yurt dışına çıkan ve çıktıkça da Avrupa şehirleri ile ülke şehirleri arasında bir karşılaştırma imkanı bulan elit zümrenin tahayyülündeki şehir düşüncesi değişmişti. Tanzimat döneminin şehirlerdeki değişimi üç isimle de incelenebilir: Midhat Paşa, Ziya Paşa, Ahmed Vefik Paşa. Midhat Paşa’nın memleketin birbirinden oldukça farklı coğrafyalarında yaptığı görevler ilginç tasarruflarla doludur. O’nun Sofya’yı şehrin merkezinden çıkararak çevredeki beş büyük şehre bağlayan yolları Hausman’ın Paris planlarına benzetilir (Kostof, 1992: 274). Paris’te elçi olarak bulunmuş olan Ahmed Vefik Paşa ise Bursa’da eski yeni ne kadar anıt varsa geniş caddelerle birbirine bağlar.¹ Ahmet Vefik Paşa Bursa’da açılan yeni yollara tesadüf eden türbeleri kendine özgü

¹ Ahmet Vefik Paşa’nın Bursa operasyonları ile ilgili olarak bkz. Saint-Laurent, 1996: 79-99; Danişmend, 1999.

yöntemlerle başka yerlere taşırken, Ziya Paşa için merkeze yazılan şikayet dilekçelerinde kaldırılan mezarlıklardan, hela taşı yapılan mezartaşlarından bahsedilir (Akyüz, 1964: 24-15). Tanzimat düşüncesinin şehre getirdiği yenilik aydınlanmanın cüretkar rasyonalitesidir. Kutsal şehir laikleşmiştir. Mezarlıklar, türbeler, tekkeler. Bir zamanlar şehir bunlara göre oluşuyorken 19. yüzyılda şehir onlara rağmen büyür. Açılacak caddeler, genişleyecek sokaklar uğruna bu kutsal yapıların yıkılmasında bir sakınca görülmez.

DEĞİŞİMİN ÜZERİNE YAZILDIĞI DÜZ ve GENİŞ ÇİZGİLER

19. yüzyılda ülkeye gelen her yabancı nasıl sokakların darlığından şikayet ediyorsa, hemen hemen her vali de bulunduğu vilayetin şehirlerinde mutlaka yeni bir cadde açtırmış veya sokakları genişletmiştir. Dönemin başarılı valisi Midhat Paşa görev aldığı her yerde şehir içi ulaşımına önem vermiş, yeni caddeler açtırmış, şehirle banliyöleri birbirine bağlayan tramvaylar yaptırmış, Bağdat'da bulunduğu sırada nehir ulaşımını canlandırmıştır. Şam'da yangınları fırsat bilen Paşa dükkanları yeniledikten sonra, şehrin çeşitli noktalarındaki çarşıları geniş ve düz caddelerle birbirine bağlayarak ulaşımı rahatlatmıştır (Kocahanoğlu, 1978: 234-35). Paşa, Bağdat valiliği sırasında şehirle Kazimiye kasabası arasında atlı tramvay yolunu inşa ettirir (Yücel, 1986: 181). İzmir'de Göztepe ile Urla'yı, Kasaba Demiryolu ile Aydın Demiryolu'nu birbirine bağlamak için projeler geliştirir (Arıkan, 1986: 146). Midhat Paşa'nın şehir formülü açıktır. Çarşı ile ilişkili ticari mahal her neyse, liman ya da istasyon veya mümkünse tramvay ile birbirine bağlanır, şehrin ortasına düz ve geniş bir cadde, mahalleler arasında ve mahaller ile çarşıyı birbirine bağlayacak yollar açılır, şehir içi ulaşım kolaylaştırılır. Midhat Paşa valilik yaptığı vilayetlerin çoğunda şehir yaşamının canlanması için aynı formülü uygulamıştır.

Midhat Paşa'nın bu formülü bir çok şehirde bir çok vali tarafından örnek alınmıştır. Yoğun olarak 19. yüzyılın son çeyreğinde yayınlanmaya başlayan salnamelerde de valilerin hizmetleri arasında mutlaka açılan caddeler, genişletilen sokaklar vardır. Surlar içine sıkışmış şehirleri geniş sokaklarla feraha kavuşturmak isteyen siyasal iktidar batıya giden yolu düz ve geniş caddelerde aramaktadır.

1913 yılında Bağdat Valisi Hamid Nazım Paşa'nın da öncelikli hizmetleri arasında caddeler konusu vardır. Bedirkeşli ve Meydan caddeleri dışında dar sokakların şehri olan Bağdat'ta Vali ilk önce geniş bir caddenin açılmasını gerekli görmüş, bir çok sokağı genişletmiştir. Midhat Paşa'nın formülünü takiben, elektrikli tramvay inşaatı imtiyazı için Nafia Nezareti'nin tasdiki alınmış ve şehrin her iki yakasını birbirine bağlayan asma bir demir köprü yaptırılmıştır.²

² *Bağdat Vilayet Salmamesi*, Bağdat 1329 (1913), s. 183.

Ancak geniş caddelerden beklenen ulaşımın rahatlaması değildir sadece. Şehre kazandırdıkları görünüm işlevleri kadar önemlidir. Caddelerin görünümü kadar artık evlerin de görünümleri şehir manzarası için önemli hale gelmiş, bir çok şehirde evlerin kerpiç yerine taştan yapılması, damların da toprak yerine kiremitle örtülmesi için halk valiler tarafından teşvik edilmiştir. Sivas'ta hanelerin manzarasının pek bir harabeyi andırması üzerine vali Halil Rifat Paşa örnek olarak ev, dükkan ve kaldırımların tek bir tarzda yapılmasını istemiş ve başlangıç olarak da Bağdat ve Dersaadet Caddelerinde bulunan Nalbandlar mevkiinden Takyeciler mevkine kadar olan mahalde yol her iki tarafa doğru genişletildikten ve kaldırım döşendikten sonra “mezkur han ve dükkanların üzerlerine kiremid ferşiyle istanbulvarî bir cadde haline” getirilmiştir.³ Sivas'ta Rüştü Atuf Bey'in valiliği döneminde yapılanlar ise Tanzimat döneminde valilerin diğer şehirlerde yaptığı tasarrufları kapsıyor. Bu dönemde şehrin Kaleardı mahallesinden Kayseri Kapı'ya ve Şeriye Mahkemesi'nden Çayırtaşı'na kadar sokakların hepsi genişletilmiş ve kaldırım döşenmiştir. Bunlardan başka hükümet konağından Gureba Hastahanesine kadar açılan caddenin iki yanına ağaçlar dikildiğini haber veren salnamede “bu şose şehrimiz için pek latif bir seyrengeah teşlik etmektedir” deniyor.⁴ Damların kiremitle örtülmesi Akşehir'de idare meclisi tarafından karara bağlandığından şehrin görüntüsü daha düzenli bir hal almıştır.⁵ Aksaray'da ise sokakların genişletilmesi ve kaldırım döşenmesi gibi çalışmalar yapılmaktadır. Kasabaya birkaç saat mesafede bir taş madeninin bulunmasından sonra evlerin taşla inşa edilmesi ve damların toprak yerine kiremit kaplanması şehrin manzarasını değiştirmektedir.⁶ Konya'da ise vilayetin bu iki küçük kasabasından farklı bir durum yoktur. Sokaklar kaldırımsız, kaldırımlı olanlar ise düzensiz olduğundan halk, kışın çamur yazın tozla mücadele etmektedir. Belediyece bütün sokak ve caddelerin parke kaldırımıyla düzenlenmesi için bir karar alındıysa da bunun uygulanması konusunda salnamede ümitsiz ifadeler yer almaktadır.⁷ 1898 yılında şehre gelen Lindau, gezdiği sokakların şimdiye kadar gördüğü en kötü sokaklar olduğunu belirtir. Sokakların iki yanında dikkatini çeken derin çukurların, hükümet binaları yapımında kullanılmak için sökülen eski şehir surları ve onların kulelerinden kaldığını öğrenecektir (Pınar, 1997: 151). 1902 yılında Konya'ya vali olarak atanan Mehmed Tevfik'in de şehir hakkındaki gözlemleri pek farklı değildir. Şehirde bulunan tek tük “istanbulvarî” ahşap ve çatısı kiremitle örtülü evlerin dışında çoğu üstü sazla örtülmüş olan kerpiç evler miri ve dini binalarla tezat teşkil etmektedir. Yeni valisine göre Konya şehri sokakları geniş

3 *Sivas Vilayet Salnamesi*, Sivas 1304 (1889), s. 190.

4 *Sivas Vilayet Salnamesi*, Sivas 1321(1905), s. 225.

5 *Konya Vilayet Salnamesi*, İstanbul: Cihan Matbaası, 1332 (1916), s. 188.

6 *Konya Vilayet Salnamesi*, İstanbul: Cihan Matbaası, 1332 (1916), s. 183.

7 *Konya Vilayet Salnamesi*, İstanbul: Cihan Matbaası, 1332 (1916), s. 168.

ve aydınlık olsa da bu evler nedeniyle hiç de iyi bir manzaraya sahip değildi (Hürmen, 1993: 221).

Gerek Sivas salnamesinde düzenlenen yeni cadde gerekse Konya'daki kiremit çatılı kargir evler için "İstanbulvari" sıfatının kullanılması payitahtın memleketin her yerindeki şehirler için örnek kabul edildiğini gösteriyor. Açılan yeni bir cadde, yapılan yeni bir ev için "İstanbulvari" denmesi olumlu bir tanımlamadır. Ancak bu, öte yandan siyasal iktidarın şehir idealinin en açık belireceği payitaht şehrinin taşra şehirleri tarafından model alınmasını gösteriyor. İstanbul'a benzemek ya da bir şehri imar faaliyetleriyle "İstanbulvari" hale getirmek üretilen bir refahın göstergesi olduğu gibi aynı zamanda bir iktidar gösterisinin örneğidir.



Giresun vilayet konağı

1884 yılında Selanik'te de benzeri faaliyetlerin sürdüğü, Beyaz Kale'den Telli Kapu'ya kadar bir kilometre uzunluğunda yirmi beş metre genişliğinde büyük bir bulvar inşa edildiği haberi verilmektedir. Selanik şehrinin caddeleri Ebniye Nizamnamesi'ne uygun olarak yenilendiğinden rıhtımın birinci ve ikinci caddeleri ile hububat çarşısının bazı sokakları oldukça düzenlidir. Şehirde, Napoli taşıyla örtülmüş bu sokakların dışında Bandırma taşıyla örtülerek şose olarak tanzim edilmiş bir çok cadde de mevcuttur.⁸

Selanik'te asıl değişim 1870 yılında şehrin sıkışmasına ve hanelerin birbirine girmesine neden olan surların yıkılması ile başlamıştır. Ancak bu surların yıkımı 1880 tarihine kadar oldukça yavaş ilerlese de bu sırada şehre bir çok göçmenin gelmesi şehrin genişlemesini ve yeni mahallelerin teşkilini bir zorunluluk haline getirir. Bu mahalleler belediyece tanzim edilen haritalara göre düzenlenir, yeni caddeler açılır. Bu düzenlemelerin ilki 1869 yılında Sabri Paşa'nın valiliği sırasında hükümet konağından iskeleye kadar açılan bir buçuk kilometre uzunluğundaki caddedir. 1877 yılında açılan yeni bir cadde, iki resmi binayı, hükümet konağı ile Sanayi Mektebi'ni birbirine bağlayacaktır. 1884 yılında ise Selanik Valisi Galip Paşa'dır. Onun tasarrufları arasında şehrin büyük caddelerinin granit ve Bandırma taşlarıyla kaplanması ve şehir sokaklarından önemli olanlara kaldırım eklenmesi vardır. Yine bu dönemde

⁸ Selanik Vilayeti Salnamesi, Selanik: Vilayet Matbaası, 1305 (1890), s. 90.

tramvayların çift hat olarak çalıştığı Yalılar Caddesi granit taşlarla kaplanmıştır. Salnamede Avrupa bulvarlarına benzetilen bu caddenin 10 liraya mal edildiği ifade ediliyor. Bundan başka şehri baştan başa geçecek bir caddenin yapımı ile 1889 yılında ikinci kez valilik yapacak olan Galip Paşa ilk dönem hizmetlerini tamamlar. İkinci döneminde Paşa şehrin doğu tarafını ele alır ve burada bir kilometre uzunluğunda ve oldukça geniş bir cadde inşa eder. “Hamidiye Cadde-i Kebiri” adını alan bu caddenin her iki tarafına ağaçlar dikilir ve bir de çeşme ile süslenir.⁹

ŞEHİRLERİN ÜNİFORMALI YAPILARI

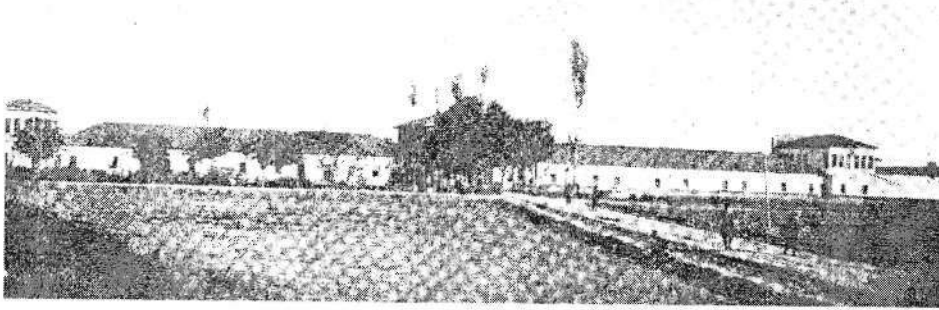
19. yüzyıl Osmanlı modernleşmesinde liderliği ordu yapmaktadır. İlk Baytar Mektebi, ilk Tıp Mektebi askeri mekteplerdir. Ordunun bu liderlik konumu şehirdeki değişimde de kendini gösterir. İstanbul’un kubbe ve minarelerle bezeli silüetini dikdörtgen yapıları ve kuleleriyle kışlalar bozar. III. Selim yeni bir askeri kurum olan Nizam-ı Cedid için Selimiye Kışlası’nı yaptırır. Selimiye Kışlası tarihi yarımadanın tam karşısında Üsküdar’ın en yüksek tepelerinden birine yapılmıştır. İhtişamıyla adeta tam karşısındaki Topkapı Sarayı’na güven verir. Aynı dönemde yapılan Taksim Kışlası ile birlikte Boğaz’dan geçenler için kıyılarıdaki görüntü değişir (Arslan, 1997: 37). Yine Boğaz kıyısında Çengelköy’deki suvari kışlası (bugünkü Kuleli Askeri Lisesi) sivri kuleleri ile tipik bir barok mimari örneğidir. Artık büyük ve haşmetli yapılar camiler değil kışlalar olmuştur. Sadece başşehirde değil yurdun her yerinde kışlalar artık şehirlerin demirbaş binalarından biri olmaya başlamıştır. Bolu’da kurulan Nizam- Cedid birlikleri için 1804’de Debbağlar mahallesi yakınında bir kışla yapıldı. Bolu eşrafından Mithat Kemal Bey beyaz badana ile sıvanmış bu kışlayı şöyle anlatır:

“Mahalleden gelen seyirciler Nizam-ı Cedid’in kırmızı elbiseleri içinde muntazam yürüyüşlerini, kışlanın uzun, yüksek cephelerinde iki sıra üzerindeki mevzun pencerelerini hayretle seyrediyorlardı. Bina, Karaçayır merasından Büyüksuya doğru uzanıp giden yeşil manzarası içinde iki saatlik mesafeden göze çarpıyordu” (Konrapa, 1960: 346).

Midhat Kemal’in kışlanın etrafında toplanan kalabalığın hem sıra halinde yürüyen askerleri hem de sıra halindeki pencereleri seyrettiğini söylemesi ilginçtir. Farkında olmadan askerleri pencerelere, pencereleri askerlere benzetiyor.

1811’de Bolu mutasarrıfı olan Hüsrev Paşa kendisine bir hükümet konağı yapmağa karar verdiğinde o da Debbağlar mahallesini uygun bulacaktı. Paşanın tercihindeki etken yakındaki kışla binası idi; gerçi Nizam-ı Cedid kaldırılmış, bina cephanelik

⁹ *Selanik Vilayeti Salnamesi*, Selanik: Hamidiye Mektebi Matbaası, 1324, s. 220.



Konya'da askeri kışla

olmuştu ama yine de paşa için bir güvenceydi (Konrapa, 1960: 353). Bolu Voyvodası Hacı Ahmet Ağa'nın kışla için Debbaglar mahallesini seçmesinden sonra Hüsrev Paşa'nın da konağını aynı yere yapması Anadolu şehirlerindeki debbağ mahallelerinin genel konumunu göz önüne aldığımızda ilginçtir. Bu mahalleler isimlerini buradaki dükkanların işlevinden alıyorlardı. Çevreye saçtıkları pis kokulardan dolayı debbağlar genelde şehrin dışında belli bir yere toplanarak mahallelerini oluşturuyorlardı. Hatta şehir büyüyüp bu mahalleler içerde kaldıkça yerleri değişiyor şehrin daha da dışına taşıyorlardı. Bununla birlikte Bolu'da Debbaglar mahallesinin yanına yapılan bu iki yapı gösteriyor ki 19. yüzyılın başlangıcında siyasal iktidarın modern yapıları şehrin dışına yapılmaktaydı. Bunun iktidarın bir güvence arayışı olduğunu söyleyebileceğimiz gibi asırlardır oluşmuş şehir yapısına bu tür büyük hacimli binalarla müdahale etmenin zorluğunu da düşünmek gerekiyor.

1897 yılında Konya'ya giden Ahmed Tevhid şehir gezisinde kışlayı da ziyaret eder. Askerleri savaşta olduğu için sadece on nefere evsahipliği yapan kışla binası yeni yapılan bir çok bina gibi devşirme bir yapıdır. Ahmed Tevhid, önünde geniş bir meydan bulunan yapının duvarlarındaki Yunanca yazılı taşlardan bahseder. Kışlanın hemen yakınında bulunan harap bir caminin kitabesinden eskiden aynı mevkide bir saray olduğunu, bu sarayın bir zamanlar hükümet konağı olarak kullanıldığını öğrenir (Ünver, 1967: 213). Kışlanın şehrin doğusunda ve eski şehirden oldukça uzak olması, önünde geniş bir boşluk arkasında yine bir çayırılık bulunması önemlidir. Yine 1820 yılında vali bulunan Hüseyin Paşa'nın kışlaya yakın eskiden saray olan bir konakta oturması ve bu binanın bir süre hükümet işleri için kullanılması devlet binalarının şehir içinde konumlanışları bakımından Bolu örneği ile benzerlikler taşıması bakımından ilginçtir.

19. yüzyılın kaynayan coğrafyası Balkanların iki büyük yerleşimi Selanik ve Edirne'de kışlaların boy gösterdiği şehirlerdendir. Edirne'de üç defa yandığı için "Yanık

Kışla” diye de anılan piyade kışlası depo, ahır, hastane gibi pavyonları ile oldukça geniş bir alan üzerine kurulmuştur. Bundan başka 19. yüzyıl başında şehirde Sanayi Kışlası ile Demirtaş İstasyonu civarında demiryoluna yakın oldukça büyük üç kışla daha vardır (Nazmi ve Kenan, 1329: 7-8). Selanik’te ise Rıhtım üzerinde bulunan İdare-i Askeriye ve Redif Dairesi’nden başka şehrin kuzeyinde bir topçu kışlası, ayrıca surların batısında tophane ve doğu sahilinde “Beyaz Kale”adlı kışla şehri adeta bir güvenlik çemberine alırlar. Tophane ve çevresi askeri binaların yoğun olduğu bir mevkidir. Tophanenin batısında ihtişamlı bir Kumandanlık Dairesi, onun da batısında Jandarma Karakolu bulunmaktadır.¹⁰

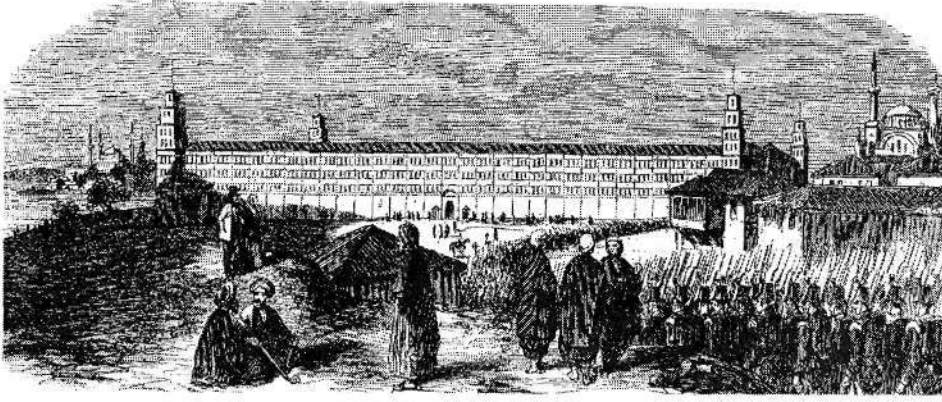
İzmir’de de kışla ile hükümet binası yanyanadır. Midhat Paşa’nın öncü olduğu projelerde Kasaba demiryolu istasyonundan Sarıkışla’ya bir yol açılması, Kışla ile Göztepe arasındaki yolda da bir tramvay işletilmesi planlanmaktadır (Arıkan, 1986: 147). 1885 yılında yapılan mukaveleye göre İzmir’den Urla’ya kadar yapılması düşünülen tramvay, İzmir Rıhtımı’ndan başladıktan sonra Hükümet Konağı’nın yanından geçerek Karataş, Karantina, Göztepe semtlerine uğrayarak Urla’ya hatta Urla iskelesine kadar uzanacaktı.¹¹ Kışla ve Hükümet binalarının bulunduğu bu meydan şehrin yeni merkezi olduğu için yeni açılan caddeler, tramvay yolları, rıhtım gibi ulaşım yollarının birleştiği bir noktaydı burası. Öyle ki kışla ve Tozlu Burun’dan başlayarak Aydın Demiryolu mevkine kadar bir alanda yapılan rıhtım, 1870 yılında başladıktan sonra beş yıl içinde tamamlanmasından sonra 3800 metre uzunluğu ve on sekiz metre genişliği ile şehrin görünümünü oldukça değiştirmişti. Rıhtım üzerinde hükümet konağından başlayarak mağazalar, Aydın demiryoluna ait antrepolar, büyüklü küçüklü ticarethaneler, sigorta ve vapur acente binaları sıralanıyordu.¹² Şehrin önemli caddeleri de Hükümet Meydanı ile bağlantılıdır. İzmir’deki bir başka tramvay hattı ise Aydın Demiryolu İstasyonu ile Kışla-ı Humayun’u birbirine bağlar. Geceleri üçe dörde kadar çalışan bu tramvaylardan Göztepe hattına aktarma yapılır. Kordon Tramvay Hattı da denilen bu hat demiryolu olarak yapıldığından, Göztepe Tramvay hattı ile birleştirilmesi mümkün olmamıştır. Urla’ya kadar uzatılması düşünülen tramvay hattı ise Göztepe’ye kadar ulaşabilmiş ve Göztepe Tramvayı olarak anılmıştır. İzmir şehrinin ulaşımını sağlayan rıhtım, caddeler ve tramvay hatlarının buluşma noktası Hükümet Konağı ile Kışla binasıdır. İzmir bir ticaret şehri olarak şehirlerin 19. yüzyılda yaşadığı değişimi çabucak gerçekleştirmiştir.

Şehirde açılacak yollar üzerinde askeri bir mekan olan kışlanın merkez teşkil etmesi şehirdeki ulaşımın kolaylaşmasının yanında iktidara da şehre nüfuz etme kolaylığı

10 *Selanik Vilayet Salnamesi*, Selanik, 1324, s. 223

11 *Aydın Vilayet Salnamesi*, 1907, s. 358.

12 *Aynı salname*, s. 553.



Üsküdar, Selimiye Kışlası

sağlayacaktı. İstanbul'da silüetteki deęişiklik dięer şehirlerde de ortaya çıkmaya başlayacak, camileri birbirine bağlayan yollar artık camilerle hükümet konaklarını, istasyonlarla kışlaları birbirine bağlayacaktır.

TAŞRADAKİ SARAY: HÜKÜMET KONAĞLARI

Ülkenin her yanında artık mutasarrıflar, valiler hatta kaymakamlar görev yerlerinde ilk iş olarak bir hükümet konağı inşasına başlarlar. Öyle ki 19. yüzyılın sonlarına doğru hükümet konakları artık küçük kasabaların bile önemli binalarından biri olacaktır. 1902-1903 yılları arasında Balkanlarda küçük bir şehir olan Razlık'ta kaymakamlık yapan Tahsin Uzer'i "ne olursa olsun" yeni bir hükümet konağı yapmaya iten neden bir gazete yazısıdır. Yabancı gazetenin başyazarı yazdığı yazıda Osmanlı'yı Razlık'taki köhne hükümet konağına benzetir (Uzer, 1987: 131). Aslında hükümet konakları ya da dięer devlet binaları ile siyasi iktidar arasındaki bağlantıyı sadece yabancı gazeteciler kurmaz. Son dönem vilayet salnamelerinde bu hükümet konaklarının resimlerine sık rastlanması siyasal iktidarın bu yapılarla iftihar ettiğinin göstergesidir (Ortaylı, 1984: 4). Öyle ki Razlık Hükümet konağı için yapılan yorumun benzeri Diyarbakır Salnamesi'nde de yapılmaktadır: "Palu kazasında müteferrik sureti isticareyle hükümet konağına itihaz edilen mahaller hükümetin şan ve şerefi ile mütenasib olmadığı" için valinin teşviki ile halktan toplanan paralarla yeni bir hükümet konağı yaptırılır.¹³

Hükümet konağı ve bu yapının etrafındaki genişçe alan ve bu alanın etrafında toplanan dięer kamu binaları beraberce bir kamu sitesi oluştururlar. Kışla, konak,

13 *Diyarbakır Vilayet Salnamesi*, Diyarbakır, 1318, s. 195

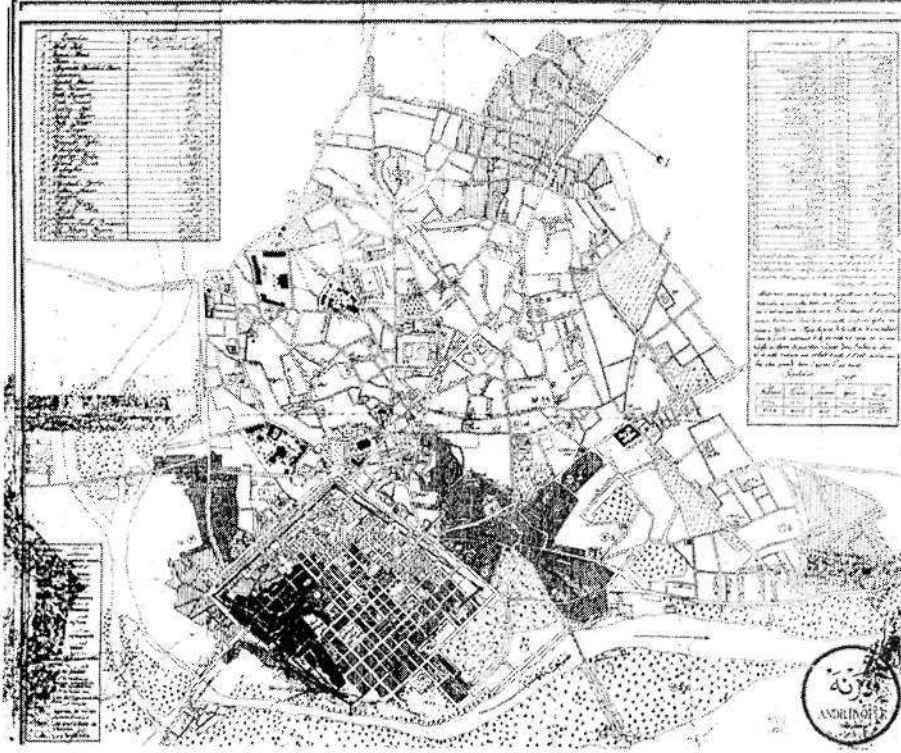
hapishane gibi yapıların beraberliği bu binaları mesken tutan kamu birimlerinin birbirlerine olan ihtiyacı ile açıklanabildiği gibi bu kamu sitelerinin oluşması, Ortaylı'nın da (1984: 4) dikkat çektiği gibi, 19. yüzyıl Avrupa'sında da görülen şehirleri gelişmeye engel olarak görülen surların dışına taşıma düşüncesinin de bir sonucu olabilir. Bir başka yorum iktidarın kendine güvenli bir yer aramasının sonucu olarak şehrin çevresini tercih ettiği'dir.

Ankara'daki 40 odalı hükümet konağının çevresinde Hapishane ve Telgrafhane vardır. Yine Trabzon'da Hükümet Konağı ile Hapishane yanyanadır.¹⁴ 1890'da Diyarbakır'a gelen Alman Doktor Saad, kale içindeki hükümet konağının yanında bulunan bir kışla ve şehir hapishanesinden bahseder (Pınar, 1997: 134). Edirne şehrinde de Hükümet Konağı'nın çevresinde oluşmuş olan bir devlet sitesinden bahsetmek mümkündür. Otuz bin metrekaarelik bir alanın ortasında olan hükümet konağının çevresinde Abdülhamid döneminde yapılmış bir hapishane, jandarma mektebi ve jandarma dairesi, Ziraat Bankası, Adliye Dairesi, telgrafhane ve polis müdüriyeti, Jandarma Kumandanlığı, bulunuyordu (Rifat Osman, 1336). Konya şehrinde de benzer bir manzara vardır. Konağa giden yol üzerinde Darülmualimîn binası, Amerikan Hastanesi, Katolik Kilisesi, Rum Mektebi, Maarif evleri ve belediye parkı görülür. Hükümet konağının çevresinde ise üst cepheleri çinilerle süslü kargir binalar, Osmanlı Bankası ve Telgrafhane vardır.¹⁵ Balıkesir'de ise Emniyet Müdürlüğü, Jandarma Komutanlığı, Hükümet Konağı, Adliye, Postane binaları yanyanaydı. Jandarma Komutanlığı ile Emniyet Müdürlüğü'nün arasındaki kapı Hükümet Konağının arkasındaki cezaevine giderdi (Eren, 1993: 207). Yine Erzincan'ın 1904'de yapılan iktisaf haritasına göre güneydeki Debbağhane Mahallesi'nden şehre giden yol üzerinde Kale Kışla-i Hümayunu vardı. Şehrin nispeten doğu kenarında sayılabilecek Hükümet Meydanı'nda ise Hükümet Konağı'nın karşılıklı olarak sağ yanında Askeri Rüşdiye, Bab-ı Vâlâ-ı Müşiri, Mahzen-i Kuyudat, sol yanında ise Merkez Kışla-i Hümayunu ile Merkez Kumandanlığı yer alıyordu. Amasya'da ise 1865'te çok büyük diye yapılan itirazlara rağmen Ziya Paşa'nın yaptırdığı Hükümet Konağı sırtını Karşene Kalesi'nin yer aldığı sarp kayalıklara dayamıştır. Amasya şehri ise Yeşilirmak'ın diğer yakasında kuruludur. Hükümet Konağı, konumu itibariyle çevresindeki derin hendeklere su doldurulmuş ortaçağ kaleleri gibidir.

Şehrin oldukça dışına yapılmış bir Hükümet Konağı da Diyarbakır'dadır. Ancak buradaki amaç güvenlik değil şehri sur dışına taşımaktır. 1868-1875 yıllarında Diyarbakır Valiliği yapan Kurt İsmail Paşa Elazığ tecrübesinin de etkisiyle Diyarbakır'da sur dışında yeni bir şehir kurmak amacıyla şehre yarım saat uzaklıkta bir hükümet

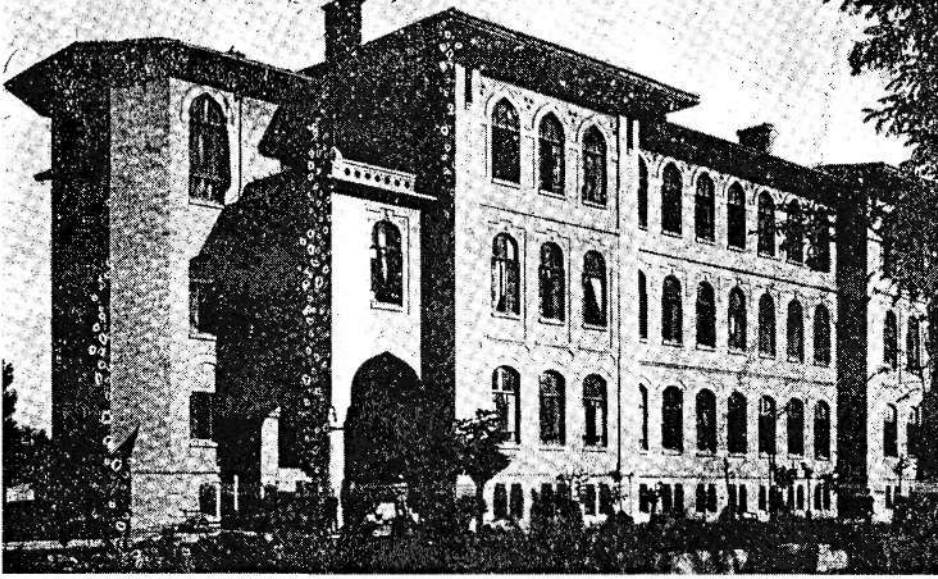
14 *Trabzon Vilayet Sahnemesi*, Trabzon, 1311, s. 196.

15 *Konya Rehberi*, Konya, 1339, s. 46.



1921 yılında yapılmış Edirne kent merkezi planı

konağı yaptırsa da ahali buraya pek rağbet etmediğinden bir müddet sonra hükümet dairesi tekrar şehir içine taşınır (Ali Bey, 1314: 14). Kurt İsmail Paşa'nın aynı yere kışla, cami ve vali konağı yaptırması adeta burada yeni bir şehir kurmak istediğini düşündürüyor. İsmail Paşa'nın Diyarbakır'da başaramadığını Mithat Paşa Bağdat Valiliği sırasında Basra'da ve Muntefik Sancağı'nda gerçekleştirmiştir. Denizin yükselmesi ile sular altında kalabilecek bir muhitte kurulu Basra kasabasının sakinleri ise deniz ve nehir ticaretiyle uğraşiyor, mallarını hergün "nehr-i aşar" ile kasabaya ulaştırılıp geri götürülüyordu. Şatt-ül Arap kıyısına yapılan yeni hükümet konağı kasabanın yerini değiştirmeyi başardı ve iktidarı önce tüccarlar sonra diğer sakinler izledi (Kocahanoğlu, 1978: 123). Muntefik sancağında ise "medeniyet ve ilmin kaynağı terbiye ve kültürünün gelişmesi için halkın şehirlerde yaşaması" gerekliliğinden hareket eden Midhat Paşa, Fırat nehri kenarında yepyeni bir kasaba yapmayı uygun görmüştür. Nasır Paşa'nın önemli katkılarıyla bu yere hükümet konağı, kışla, mektep ve cami yapılmış, ahalden kişilerin yaptıkları ev ve dükkanlarla burada küçük bir kasaba oluşmuş ve adına Nasriye denmiştir (Kocahanoğlu, 1978: 125).



Konya'da Dârü'l-muallimîn binası

Hükümet konaklarının şehrin fiziki oluşumuna müdahalesinin bir örneği de Bursa'dadır. Burada da konak şehrin kurulduğu araziye nispeten daha düzlük bir alana inmiştir. Bursa'da Hükümet Konağı ile Ulu Cami arasındaki yapılan yeni yollarla yaratılan ilişki, yeni devlet binalarının şehir içinde bir ikilik yaratsalar da kendilerinden önce kurulmuş olan merkezden de yararlanmak istediklerini gösteriyor. Ulu Cami'nin hükümet meydanıyla bir caddeyle bağlandığı bir başka şehir Erzincan'dır. Özellikle eski şehrin merkezini oluşturan camilerle bunlar önemli ve geniş yollarla bağlanarak şehrin geleneksel merkezi değişen siyasal iktidarın kendini göstermesi için kullanılmıştır. Ahmed Vefik Paşa valiliğinde Bursa sokakları genişletilmiş, -önemli bir göstergedir- Saray Caddesi'nin adı Hükümet Caddesi olarak değiştirilmiştir. Ahmed Vefik yeni bir şehir merkezi geliştirmek yerine eski merkeze ulaşımı kolaylaştıran yapılar yaptırdı. Birbirine bağladığı yapıların Tanzimat yapıları ile klasik dönem yapılarını birbirine bağlaması oldukça anlamlıdır. Hükümet Caddesi, Hükümet Konağı ile Ulu Cami ve Kale'yi birbirine bağlıyordu (Saint-laurent, 1996: 88). Vefik Paşa, Çekirge'yi Bursa'ya bağlamış ve bu muhiti şehrin bir semti haline getirmiştir. Daha önce bahsettiğimiz Gemlik Caddesi ise Müslüman mezarlığını ikiye bölerek doğu-batı yönündeki büyük caddeye ulaşıyordu. Vefik Paşa'nın imar faaliyetleri genelde dini anıtların yerinin iktidarın gücünü gösteren binalarla doldurulmasını amaçlıyordu (Saint-Laurent, 1996: 97).

Bu örneklerin aksine Selanik'te hükümet konağı salnamedeki ifadeyle “şehrin tam ortasına” inşa edilir. 1395 senesi Ağustos’unda cülus-u hümayuna tesadüf eden tarihte açılışı yapılan bina oldukça görkemliydi. Merkezi iktidarın yer seçimini yerel iktidar da izleyecek, Bursa’da olduğu gibi Belediye Binası da Hükümet Konağı’na oldukça yakın inşa edilecekti.¹⁶

Kastamonu hükümet konağı yüzyılın başında şehre gelen H. C. Woods’a göre oldukça azametli bir yapıydı. Aynı Woods, Safranbolu Hükümet Konağı’nın şehre hakimiyetini sağlayan konumunun insanda garip etkiler bıraktığını söyler (Woods, 1908: 265-71). Belki de bu garip etkinin sonucu halk bir tepe üzerindeki yapıyı “kale” diye anıyordu (Yazıcıoğlu ve Al, 1982: 61-62). Edirne Hükümet Konağı hakkında, şehrin 1912’de yaşadığı Bulgar işgalini anlatan “Edirne’de Altı Ay” adlı kitapta yapılan övgülerin arasında binanın İstanbul’da bulunan Harbiye Nezareti’yle aynı mimariye sahip olması da yer almaktadır (Nazmi ve Kenan, 1329: 5) ki bu ifade tarzı daha önce de örneklerini gördüğümüz payitahtın bütün taşra için bir model olduğu fikrimizi desteklemektedir. 1906 yılında Bursa’ya gelen Celal Sezai Bursa Hükümet Konağı’nı epeyce geniş bir meydanlığa nazır birkaç daireye sahip oldukça büyük bir bina olarak tarif eder (Celal Zezai, 1308: 40).

“ŞEHİRLERİN SÜSÜ” VEYA “HÜKÜMETİN SESİ”: SAAT KULELERİ

19. yüzyıl Osmanlı şehirlerinin hükümet konakları gibi tipik bir yapısı da saat kuleleridir. Değişen siyasal iktidarın bir modernleştirme aracı olmak dışında herhangi bir fonksiyonu bulunmayan bu yapılar süslü mimarilerinde oldukça yoğun simgeler barındırırlar. Artık endüstriyel gelişmelere göre zamanın düzenlendiği bir çağda hala namaz vakitlerine göre yaşamlarını sürdüren bir toplumun zaman mevhumunu değiştirmek için yapılmış bu kuleler özellikle kendi sarayına çekilmiş bir padişahın döneminde II. Abdülhamid devrinde ülkenin dört bir yanına yayılmıştır. Bu dönem bir tarafta sarayına kapanan bir padişah ile toplumun her noktasına nüfuz etmek isteyen bir devlet beraberliğinde oldukça ilginçleşmektedir. Görünmeden görünmek zorunda kalan siyasal iktidar kendisini artık bazı armalarla, simgelerle toplumun zihniyetine kazımak zorunda kalmıştır (Deringil: 1994: 41). Bir zorunluluktan çok bir seçim olan bu devletin iktidarını yeniden üretme biçimi yurdun dört bir yanına yayılan kamu binalarında ortaya çıkacaktır. Ama bu yapılar içinde saat kuleleri bir elli yıl sonra gene aynı coğrafyada yerlerini alacak Atatürk heykelleri gibi fonksiyonsuzlukları ile diğerlerinden ayrılmaktadır.

II. Abdülhamid döneminde ülke genelinde yaklaşık otuz adet saat kulesi inşa

¹⁶ *Selanik Vilayeti Salnamesi*, Selanik: Hamidiye Mektebi Matbaası, 1324, s. 222-5.



Samsun eski saat kulesi

edilmiştir. Bu kuleler başkente İmparatorluk sarayının yanı başına inşa edildiği gibi kaymakamlar tarafından Sungurlu, Mecitözü gibi küçük şehirlerin de meydanlarını süslüyorlardı. II. Abdülhamid'in tahta çıkışının 25. yılında İzmir gibi büyük ve önemli şehirde saat kulesi bir törenle açılırken aynı nedenle Diyarbakır'ın Maden ilçesinde de bir başka saat kulesi hizmete giriyordu (Acun, 1994: 24-43). Tokat saat kulesi de aynı tarihte 1901'de aynı nedenle inşa edilmiştir ve çoğundan farklı olarak Behzat Cami'nin adeta ikinci minaresi gibidir.

Saat kulelerinin şehir içindeki konumları fonksiyonlarına göre belirlenmiştir. Bu simgesel yapılar gün içinde şehirde yaşayanlar tarafından ne kadar rahat görülürseler o kadar amaçlarına ulaşmış olacaktı. Bunun için ya şehre bakan yüksek bir yamaca ya da şehrin önemli meydanlarından birine yapılıyorlardı. Bu kulelerin şehirdeki kamu binalarıyla genelde

ilişkili olmaları anlamlıdır. Niğde saat kulesi kalenin yanındadır. Yine Ankara saat kulesi kalenin içinde bir binaya bitişik yapılmıştır. Antalya saat kulesi ise hemen kale kapısının yanındadır. Kastamonu saat kulesinin olduğu gibi bazıları ise Hükümet Konağı'nın ya hemen yanında ya da konakla beraber bir kompozisyon oluşturacak bir mesafededir. Balıkesir saat kulesi Hükümet Meydanı'ndadır. Yozgat, Çorum ve İzmir'de olduğu gibi bazen de bu yapılar bir meydanın merkezini oluştururlar. Bergama saat kulesi ise Hükümet Konağı'nın çatısındadır. Edirne'deki kule ise kalenin kuzey burcunun üzerindedir; saat kulesi, Selimiye Cami ve hükümet konağı bir üçgen oluşturur. Konaktan camiye, camiden konağa, yani şehrin eski veya yeni merkezinden diğerine gidilirken saat kulesini görmemek imkansızdır.

19. yüzyıl şehrinin bu estetik yapılarının bazıları hükümet konaklarının geleneksel şehir merkezinden yararlanmaları gibi eski yapıların üzerine yapılmıştır. Bu simge yapıların bundan dolayı geleneksel anıtlardan yararlandığı söylenebilir. Amasya valiliği sırasında Ziya Paşa'nın Amasya, Zile, Ladik, Havza, Mecitözü saat kulelerinden Zile'deki Kale içindeki eski bir caminin minaresi üzerine, Urfa'daki saat kulesi Haçlılar

devrinden kalma bir kilisenin çan kulesi üzerine, Mersin Saat Kulesi İtalyan Katolik Kilisesi'nin çan kulesine, Gümüşhacıköy Saat Kulesi Köprülü Mehmet Paşa'nın 1669'da yaptırdığı Arasta'nın üzerine yapılmıştır. Anıtsal süreklilik bakımından saat kulelerinin en eski ve ilginç Erzurum Saat Kulesi'dir. Erzurum iç kalesinin batı duvarının kuzey köşesindeki bu kulenin gözetleme köşkü top mermileriyle yıkılınca 16. yüzyılın başlarında Kesik Kule, daha sonraları ezan buradan okunduğu için Tepsi Minare diye anılan yapı 19. yüzyılda kesin olarak tarihi bilinmemekle birlikte üzerine taşıdığı çalar saatten sonra saat kulesi diye anılmış, 1881 yılında kitabelerinden birinin yerine yerleştirilen kadranla da bu işlevini devam ettirmiştir (Konyalı, 1960: 143). Bursa saat kulesi ise Orhan ve Osman Gazi türbelerinin bulunduğu şehrin en yüksek alanlarından kale hisarın üzerindedir. Daha önce Abdülaziz dönemi 1861-1867 yılları arasında yapılmış olan eskisi gibi 1905'te yapılan yenisinin de aynı yere yapılması (Acun, 1994: 12), Osman ve Orhan Gazi türbelerinin 19. yüzyılın ikinci yarısında Bursa'nın diğer türbeleri gibi anıtsallık kazanması ve saat kulesinin de bu ikisini tamamlayan bir konumda yer alması önemlidir. Ahmet Vefik Paşa'nın yaptırdığı ilk kule türbenin çevre düzenlemesinin bir parçasıdır. 1885 senesinde Bursa'ya gelen Celal Sezai bir park haline getirilmiş bu yerin eski düzenliliğini koruyamadığını belirttiikten sonra yine de saat kulesinin burayı "müzeyyen" gösterdiğini, kule saatinin darbesinin çok uzak yerdekiler tarafından bile duyulabileceğini belirtiyor (Celal Sezai, 1308: 20-21). Bursa'da olduğu gibi Balıkesir'de de yapılan saat kuleleri eskisinin yerine yapılmıştır. 1827 yılında Silistre valisi Giridlizâde Mehmet Paşa'nın yaptırdığı İstanbul Galata Kulesi'ne benzeyen ve sesi "üç saatlik mesafeden duyulabilen" bu kule 1897 yılında deprem nedeniyle yıkılınca yerine yenisini Mutasarrıf Ömer Ali Bey tarafından yaptırılır (Eren, 1993: 195-196).

Çanakkale Saat Kulesi ise yapıma nedeni bakımından diğerlerinden ayrı bir özelliğe sahip. Kule'deki kitabeye göre yapı 1897-98 tarihinde Cemil Paşa tarafından yaptırılmıştır (Acun, 1994: 14). Ancak, 70'li yılların Çanakkale Müzesi Müdürü İlhan Akşit ve Şemsettin Çamoğlu kulenin 1896 yılında şehirde konsolosluk yapan İtalyan tüccar Vitalis'in vasiyetnamesi üzerinde yapıldığını belirtiyorlar (Çamoğlu, 1962: 20). Vitalis'in vasiyetiyle 10,000 Fransız altını şehre su getirmek ve saat kulesi için sarf edilmiştir. Bu bilgi kitabede yer almaz. Ancak çok daha sonra belediye tarafından kuleye asılan tabelalarda bu bilgi halen mevcuttur.

Saat kulelerinin amaçlarına ulaştığı söylenebilir. Bugün bile birçoğu hala buldukları şehrin meydanlarını süslüyorlar. Ama bu yapıların siyasal iktidarın onlardan beklediğini de gerçekleştirdiği söylenebilir. Adana saat kulesi için zamanın şairlerinden Fani Efendi. "Bir muazzam eserdir ki, misli yok, naziri yok/ Zahiren saat çalar manen hükümet seslenir" diye bahseder (Acun, 1994: 7). Buna bir de Karesi İdadisi Muallimi Ömer Hasbi Bey'in Mutasarrıf Ömer Ali Bey'e sunduğu kasidedeki

şu iki beyit eklenince kulelerin dönemin şehirlileri gözünde sahip olduğu imgeyi öğrenebiliriz.: “Saat kulesi ki, şulezendir/Arayış sine-i vatandır.” (Eren, 1993: 88). Ömer Hasbi'nin vatanın bağrında parıldayan süse benzettiği saat kuleleri aslında bir değişimin de göstergeleriydiler. Zaman mefhumu değişiyordu çünkü hayat değişmişti. Osmanlı coğrafyasına Batı malları ile beraber 17. yüzyılda giren saat kuleleri günlük ibadetlerin düzene sokulması amacını taşısa da asıl iş temposunu ve yaşam ritmini etkiledi (Cerasi, 1999: 116). 19. yüzyılda Avrupa'yla artan ticari ilişkiler sosyal yaşamda günlük zamanın düzenlenmesi fikrini de değiştirdiler. Namaz vakitlerine göre düzenlenen yaşam artık 24 eşit parçaya bölünmüş bir daireye göre şekilleniyordu.

SONUÇ: “ŞEHİR ONU KURANLAR YÜZÜNDEN POLİTİKTİR”

Osmanlı taşra şehirlerinin 19. yüzyıl'da geçirdiği değişimlerin hepsini bir zorunluluğun sonucu olarak yorumlamak yanlış olmayacaktır. Siyasal iktidarın yapısal değişimi şehirlere de doğal olarak yansiyacaktı. Hükümet konakları taşradaki saraylar olarak imparatorluğun yeniden ve modern bir biçimde merkezileşmesinin bir göstergesi sayılabilir. Sokakların yeniden düzenlenmesi, genişliklerine ve düzenli olmalarına verilen önem şehir yaşamının iyileştirilmesi için yapılmış tasarruflar olarak okunabilir. Kışlaların bu yüzyılda şehir manzarasını değiştirmesi yine değişen askeri yapının sonucudur. Modernize edilmiş bir ordunun stratejik açıdan önemli şehirlerde kışlalarda yerleşimi planlanmış bir güvenlik organizasyonunun önemli parçasıdır. Şehirlerin asrın sonuna doğru belirginleşen değişimi, değişen imparatorluk, gelişen teknoloji gözönüne alındığında doğal olarak görülebilir.

Ancak şehirdeki değişimin gerçekleşmesini sağlayan tasarrufların sahibi merkezi siyasal iktidar olunca bütün bu yorumların yanına şehirlerin siyasal iktidar tarafından devletin gerçekleştirdiği değişimin topluma yayılmasında bir araç olarak kullanıldığı da eklenebilir. Valiler, mutasarrıflar Batı örneklerinde olduğu gibi mekan düzenlenmesini bir güvenlik aracına dönüştürmeseler bile onların iktidarın temsilcisi olmaları, yaptıkları her düzenlemeyi, inşa ettikleri her konağı bu açıdan okumamıza olanak sağlıyor. Taşa ve toprağa bürünerek tebaasının karşısına çıkan siyasal iktidar, bunu nasıl yaparsa yapsın, onun kendi mekanını düzenlemesindeki ele aldığı form, ona yakın olmak isteyenlerce güçlü olmanın bir işareti sayılacak ve taklit edilecektir. Bu açıdan 19. yüzyıl Osmanlı şehirlerindeki değişim kaçınılmaz bir sonuç olarak yorumlansa bile, değişimin müsebbibi iktidar olduğundan dolayı politik bir okumaya tabi tutulabilir. Her ne kadar şehirlerdeki bu manzaranın rasyonel bir oluşum olduğu yolundaki yorumlar dikkate alınsa da, şehirlerin, okuma yazma oranının düşük olduğu bir coğrafyada ve görsel medyanın bulunmadığı bir çağda siyasal iktidar için adeta bir

iletişim ve modernleşen iktidarın itaati modernize ettiği bir eğitim aracı olarak kullanıldığı da görmezden gelinemez.

KAYNAKLAR

Salnameler:

- Aydın Vilayet Salnamesi*, 1907.
Diyarbakır Vilayet Salnamesi, Diyarbakır, 1318 (1900).
Bağdat Vilayet Salnamesi, Bağdat 1329 (1913).
Sivas Vilayet Salnamesi, Sivas 1304 (1889).
Sivas Vilayet Salnamesi, Sivas 1321(1905).
Konya Vilayet Salnamesi, İstanbul: Cihan Matbaası, 1332 (1916).
Selanik Vilayeti Salnamesi, Selanik: Vilayet Matbaası, 1305 (1890).
Selanik Vilayeti Salnamesi, Selanik: Hamidiye Mektebi Matbaası, 1324 (1906).
Trabzon Vilayet Salnamesi, Trabzon, 1311 (1893).

Araştırmalar:

- Acun, Hakkı (1994) *Anadolu Saat Kuleleri*, Ankara: Dil ve Tarih Yüksek Kurumu Atatürk Kültür Merkezi Yayınları.
Akyüz, Kenan (1964) *Ziya Paşa'nın Amasya Mutasarrıflığı Sırasındaki Olaylar*, Ankara: 1964.
Ali Bey (1314) *Seyahat Jurnalı*, İstanbul: Rauf Bey Kitabhanesi.
Arıkan, Zeki (1986) "Midhat Paşa'nın Aydın Valiliği", *Uluslararası Midhat Paşa Semineri*, Ankara: Türk Tarih Kurumu içinde.
Arslan, Necla (1997) "İstanbul'un Mimari Dokusu", *Tarih ve Toplum*, 150.
Celal Sezai (1308) *Bursa'ya Seyahat*, Konstantiniye.
Cerasi, Maurice M. (1999) *Osmanlı Kenti*, çev. Aslı Ataöv, İstanbul: Yapı Kredi Yayınları.
Çamoğlu, Şemsettin (1962) *Çanakkale Boğazı ve Savaşları*, İstanbul: Kurtulmuş Matbaası.
Danişmend, İsmail Hayrı (1996) "Hayrullah Efendi'nin Gördüğü Üç Bursa", E. Yenal (haz.), *Bir Masaldı Bursa*, İstanbul: Yapı Kredi Yayınları, içinde.
Deringil, Selim (1994) "Abdülhamid Dönemi Osmanlı İmparatorluğunda Törensel ve Simgesel Doku: Görünmeden Görünmek", *Toplum ve Bilim*, 62.
Duby, George (1993) "Kente ve Kıra Bakmak", M. Ali Kılıçbay (haz.), *Şehirler ve Kentler*, Ankara: Gece Yayınları, içinde.
Eren, Muharrem (1993) *Mutasarrıf Ömer Ali Bey*, İstanbul: Zağnos Kültür ve Eğitim Vakfı.

- Hürmen, F. Rezan (haz.) (1993) *Mehmet Tevfik (Bir) Bey'in II. Abdülhamid, Meşrutiyet ve Mütareke Devri Hatıraları*, cilt 1, İstanbul: Arma Yayınları.
- Kocahanoğlu, Osman Selim (Haz.) (1978) *Midhat Paşa'nın Hatıraları*, İstanbul: Temel Yayıncılık.
- Konrapa, M. Zekai (1960) *Bolu Tarihi*, Bolu: Vilayet Matbaası.
- Konya Rehberi*, Konya: 1339.
- Konyalı, İbrahim Hakkı (1960) *Erzurum Tarihi*, İstanbul.
- Kostof, Spiro (1992), *The City Assembled*, Londra: Thames Hudson.
- Nazmi ve Kenan (1329) *Edirne'de Altı Ay*, İstanbul.
- Ortaylı, İlber (1984) "Osmanlı'dan Günümüze Hükümet Konakları" (Söyleşi), *Mimarlık*, 5.
- Pınar, İlhan (haz.) (1997) *19. Yüzyıl Anadolu Şehirleri*, İzmir: Akademi Kitabevi.
- Rıfat Osman (1336) *Edirne Rehnüması*, Edirne: Vilayet Matbaası.
- Saint-Laurent, Béatrice (1996), "Bir Tiyatro Amatörü: Ahmed Vefik Paşa 19. Yüzyılın Son Çeyreğinde Bursa'nın Yeniden Biçimlenmesi", Paul Dumont ve François Georgeon (haz.), *Modernleşme Sürecinde Osmanlı Kentleri*, içinde.
- Shaw, J. Stanford (1974) "The nineteenth Century Ottoman Tax Reforms and Revenue System", *International Journal of Middle East Studies*, 6.
- Uzer, Tahsin (1987) *Makedonya Eşkiyalık Tarihi ve Son Osmanlı Yönetimi*, Ankara: Türk Tarih Kurumu.
- Ünver, Süheyl (1967) "Yetmiş Yıl Önce Konya", *Belleten*, XXXI/121-4.
- Woods, H. C. (1908) *Washed by Four Seas*, Londra.
- Yerasimos, Stefanos (1996) "Tanzimat'ın Kent Reformları Üzerine", Paul Dumont ve François Georgeon (haz.), *Modernleşme Sürecinde Osmanlı Kentleri*, çev. Ali Berktaş, İstanbul: Tarih Vakfı Yurt Yayınları, 1996, içinde.
- Yazıcıoğlu, H. ve M. Al (1982) *Safranbolu*, Karabük.
- Yücel, Yaşar (1986) "Midhat Paşa'nın Bağdat Vilayeti'ndeki Altyapı Yatırımları", *Uluslararası Midhat Paşa Semineri*, Ankara: Türk Tarih Kurumu, içinde.