

Eskişehir-Odunpazarı Geleneksel Konut Cephelerinde Yaşanan Değişimler

Osman TURAL*
Emrah GÖKALTUN*



1. GİRİŞ

Anadolu topraklarının doğal verileri, konutun biçimini ve uygulamalarını farklı şekilde etkilemiştir. Coğrafyanın sunduğu farklı malzeme çeşitliliğine bağlı olarak gelişen mimari, özellikle ahşap malzeme ile özgün yorumlara ulaşmıştır. Taş malzemeye göre daha dayanıksız ve kısa ömürlü olmasına karşın, çekme ve eğilmeye dayanımı nedeniyle büyük açıklıkların geçilmesinde ahşap malzeme daha çok tercih edilmiş ve kullanılmıştır. Ahşabın, Çıkma ve Taşırma strüktürlere olanak sağlaması da özgün ve karakteristik bir Ahşap Karkas Konut Mimarisinin ortaya çıkmasına neden olmuştur.

Anadolu'nun birçok kentinde tarihle, kültürle ve coğrafyayla biçimlenen ve genellikle o kentin yerleşim çekirdeğini oluşturan geleneksel konut dokusu kentin kolektif belleğinde önemli bir yer tutar. Eskişehir-Odunpazarı konutları da dönemin çarşısıyla birlikte kentin belleğine kazınan önemli işaretlerden biridir. XIX. yüzyıl sonları ve genellikle XX. yüzyıl başlarına tarihlenen konutlar ahşap karkas sistemde inşa edilmişlerdir. Hımsı yapım tekniğinin kullanıldığı konutlarda temel yapım malzemeleri ise taş, ahşap ve kerpiçtir. 1986 yılında Kentsel Sit niteliği kazanan konutların yaklaşık 170 adedi tescil edilmiş, ancak kentsel sit kararı ve tescil işlemine rağmen konutlarda büyük değişimler yaşanmıştır. Bu değişimler, Geleneksel Türk Konut Mimarisi'nin tipik örneklerinden olan Odunpazarı Konutlarının karakteristik özelliklerinin yitirilmesine yol açacak bir sürecin de başlangıcını oluşturmuştur.

* Eskişehir Anadolu Üniversitesi Mimarlık Bölümü Öğretim Üyesi

Tarihi Odunpazarı Konutlarında meydana gelen değişimler, plan ya da cephe bazında, bazen de birbirinin devamı niteliğinde gelişim göstermiştir. Plan ölçeğinde gerçekleşen değişimlerin çoğu zaman dışa yansımaları olmamış, buna karşın cephede meydana gelen değişimler malzeme, boyut, renk ve doku olarak yüzeylere yansımıştır. Konutların cephe karakteristiğini bozacak değişimlere, kullanıcıların ihtiyaca bağlı olarak yapmış olduğu sözde onarımların ve 1990'lı yılların başından itibaren de bazı kuruluşların koruma, restorasyon ve işlev değişikliği adı altında gerçekleştirdiği çalışmaların neden olduğu söylenebilir. Kullanıcıların yapmış olduğu değişimler, çoğu zaman cephenin belli bir bölümü üzerinde etkili olmuş, restorasyon adı altında yapılan çalışmalarda yapının tüm cephesi değişim geçirmiştir. Bugün gelinen süreç içerisinde, Tarihi Odunpazarı Konutlarının cephe yüzeylerinde yaşanan değişimler, “ahşap malzemenin kullanımındaki değişimler” ve “sokak duvarı” ya da kentsel korumada “kent duvarı karakteristiği üzerindeki değişimler” olmak üzere iki farklı boyutta olmuştur. Bu çalışmada, böyle bir süreç tanıklık eden Odunpazarı Kentsel Sit Alanındaki konutlarda meydana gelen değişimin “Korunması Gerekli Geleneksel Konutların Cepheleri”ne yansımaları ve etkileri üzerine bir değerlendirmenin yapılması amaçlanmaktadır.

2. KÜLTÜREL MİMARİ MİRAS OLARAK KONUTLAR

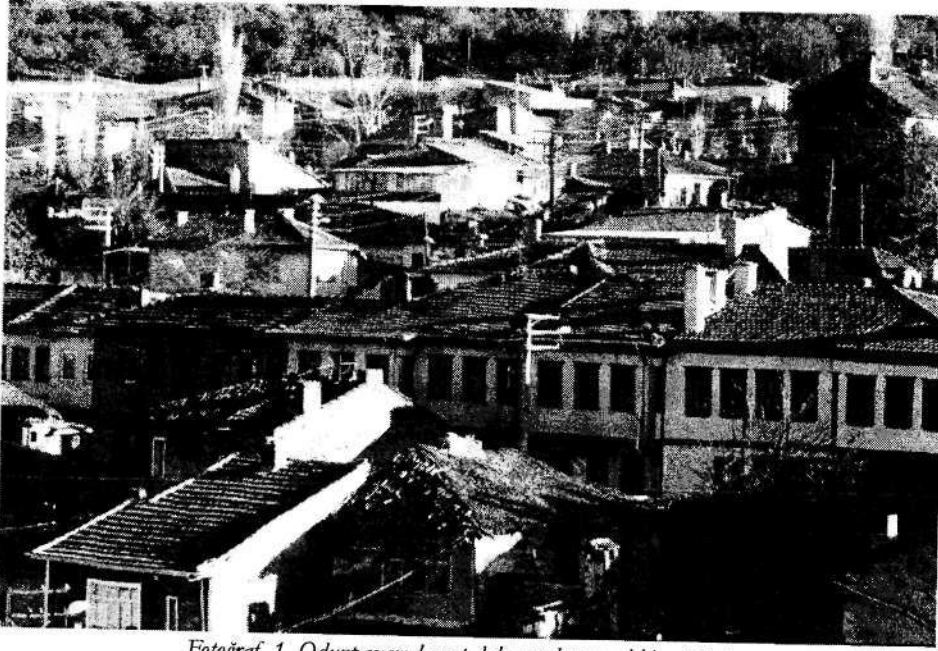
Şehirler karakteristik özelliklerini barındırdığı nüfusun yaşamından, yaşamın binalarından ve binaların mimarilerinden alır. Özellikle konutlar, bir yandan yerleşim alanlarının hakim yapı tipini oluştururken, öte yandan modern yapılaşmanın gerçekleşmeyen vaatlerini de yerine getirirler. Tarihsel olarak ele alındıklarında ise konutlar iletişim, etkileşim, mekan, zaman ve anlamın örgütlü bir örüntüsüdürler. Bir yandan ait olduğu etnik grubun karakteristiklerini, yaşam biçimini, davranış kurallarını, çevresel tercihlerini, imgelerini, zaman-mekan taksonomilerini yansıtırken, öte yandan kullanıcılarının özümüle ilgili imgelerini, kendini kanıtlama ve anlatma eğilimini, böylece tasarım, donatım ve biçimi ile bireyin kişilik ve ayrıcalığını yansıtırılar¹. Bu yüzden konut mimarisi, sosyal yapının, yaşama kültürünün ve toplum uygarlığının başat görüntüsünü ifade eder. Tarihi gelişmenin her çağında, günlük yaşam ile konut arasındaki organik bağlantının Türk evini ve kentini, Türk tarihinin toplum strüktürünü simgelemek açısından başta gelen verileri üretmesinin arkasındaki gerçek de budur².

Şehirli insanın üslup baskılarından ve yaşadıklarından uzakta, gündelik hayatın ihtiyaçlarıyla iç içe olmuş yerleşim dokuları bir bütün olarak yer ve iklimin aşılması zor sınırlamalarına karşı bir yanıt da oluştururlar. Bu yanıt, bilinen ve direten bireysel ve sosyal gereksinmelere, yer ve iklim koşullarına doğrudan duyarlı ve toplumu

1 Gür, Ş.Ö., 2000, *Doğu Karadeniz Örneğinde Konut Kültürü*, YEM Yayınları, s.11, İstanbul.

2 Kuban, D., 2000, *Tarihi Çevre Korumanın Mimarlık Boyutu*, YEM Yayınları, s.149, İstanbul.

oluşturan insanların kendileri tarafından ya da katkılarıyla hayata geçirdiği, yapay zevkte üslup kısıtlamalarından bağımsız, bazı doğal yönlendirici etmenlerin insan yapısı çevreyi nasıl şekillendirdiğini algılamaya da olanak tanır. Böylece kolektif davranışın yaşayan kalıplarını deneyimlemeyi mümkün kılar³. Birçoğu tek başına belli bir anıtsal değer taşımayan, ancak bir araya gelişleriyle oluşturdukları bütünlük bakımından önem kazanan Eskişehir-Odunpazarı konut dokusu bir bütün olarak bu yanıtı ifade eder (Fotoğraf 1).



Fotoğraf 1. Odunpazarı konut dokusundan genel bir görünüm

Eskişehir Odunpazarı Konut dokusu, ahşap karkas sistemde yapılmış çok sayıda geleneksel konutun yer aldığı geniş bir bölgeye yayılan önemli bir yerleşimdir. Kentin tarihi ve kültürü açısından taşıdığı bu öneme karşın yaşam koşullarındaki hızlı değişim, kentleşme, yerel ve evrensel değerler arasında yaşanan çelişkiler açısından yeni mekansal boyutları ortaya çıkarmıştır. Geçmişle sürekliliğin kopmasına yol açan ve geleneksel değerlerle karşıtlık oluşturan ya da çelişen bu boyutlar benzer yerleşmelerde görülen;

♦20 yüzyıl Türk toplumunun ve dolayısıyla tarihsel doku içerisinde yaşayan konut

³ Aran, K., 2000, *Barnaktan Öte*, Tepe Mimarlık Kültürü Merkezi, s.15, Ankara.

sahiplerinin (ya da kullanıcılarının) sosyo-kültürel yapısındaki değişimlerden kaynaklanan sorunlar,

- ♦Mülkiyetten kaynaklanan sorunlar,
- ♦Malzemeye bağlı olarak ortaya çıkan sorunlar,
- ♦Konutları günümüz yaşam tarzına katma kaygısı veya isteği ya da ekonomik zorlukların üstünde büyük bir güçle mülk sahiplerinin geleneksel konutunu yeni yapılarla değiştirmek istemesi,
- ♦Konutların bugünkü fiziksel durumu ile ilgili sorunlar,
- ♦Konut sahiplerinin ekonomik durumu ile ilgili sorunlar vb. ile tarihi Odunpazarı'ndaki yaşamı ve dokuyu etkilemiştir. Karakteristik özellikler ve özgün değerler, hem biçimsel hem de kültürel olarak standart olanla ya da dokuya uyumsuz olanla yer değiştirmiş, bu değişimin doğal bir sonucu olarak da günümüze gelinceye kadar konutlarda büyük değişimler yaşanmıştır. Bu değişimler, Geleneksel Türk Konut Mimarisi'nin tipik örneklerinden olan Odunpazarı Konutlarının karakteristik özelliklerinin yitirilmesine yol açacak bir sürecin de başlangıcını oluşturmuştur.

3. KONUT CEPHELERİNDE MEYDANA GELEN DEĞİŞİMLER

Değişimler, ekler, bozulmalar yaşamının bir kesin ilkesi kabul edilince, yapıların değişme süreç ve koşulları da her kuramsal düşüncenin vazgeçilmez parametrelerinden biri olmak zorundadır. Çok simgesel anıtlar dışında, her yapının özellikle de konutların yeri ve örtülü mekanı sonradan gelen kuşaklar tarafından ya yeni amaçlar için kullanılmak istenir⁴ ya da gündelik yaşamın gereklerine dönüştürülmeye çalışılır. Bu dönüşüm, sıhhileştirilmede olduğu gibi önce koruma sınırlarını saptama sonra konutlara modern yaşam standartlarını getirmekle başlayacaktır. Bunların başında su, kanalizasyon ve ulaşım gelmektedir. Eski konutların olduğu bir bölgeye/ mahalleye belediye hizmetlerinin getirilmesi, motorlu taşıtlar için özel önlemlerin düşünülmesi dışında, bölgenin/ mahallenin tarihsel çevrenin özelliklerini bozacak nitelikte değildir⁵. Buna karşın, gündelik yaşamın gereksinimleri ve bu gereksinimleri modern yaşam standartları ile karşılama isteği sonucu gerçekleştirilen değişimler, konutun fiziksel yapısıyla birlikte tarihi çevrenin özgün niteliğini de etkiler. Odunpazarı Kentsel Siti içinde yer alan konutlarda meydana gelen değişimler kentsel mekana yansıyan bu etkinin izlerini açıkça gösterir.

Konutlarda meydana gelen değişimler plan ya da cephe bazında, bazen de birbirinin devamı niteliğinde varolurlar. Plan ölçeğinde gerçekleşen değişimlerin çoğu zaman dışa yansımaları yoktur. Algılanması da dışarıya yansiyabilecek ipuçlarını okuyamayacak kişiler için oldukça zordur. Buna karşın, plan ölçeğinde olup konutun cephesine yansıyan ya da yalnızca cephelerde gerçekleştirilen değişimleri bina yüzeyinde görmek ve mevcut cepheden ayırmak çoğu zaman mümkündür. Odunpazarı'ndaki ahşap karkas konutların

4 Kuban, D., 2000, *a.g.e.*, s.107.

5 Kuban, D., 2001, *Türkiye'de Kentsel Koruma*, Tarih Vakfı Yurt Yayınları, s.19, İstanbul.

cephne karakteristiğini tamamıyla bozacak nitelikte oluşum gösteren ve çoğu zaman cephenin belli bir bölümü üzerinde, bazı durumlarda da cephenin bütününde etkili olan bu değişimler, bazen teknik yardımların eşliğinde, bazen de kullanıcıların ihtiyaca bağlı olarak onarım adı altında yapmış olduğu müdahalelerin genel bir sonucudur. Öyle ki, bu müdahaleler çeşitli nedenlerle tarihi varlık ve kimlik arasında bir ilişki kuramamış kullanıcılar ya da kentlilere karşı, bilinçli ve çağdaş bir kamuoyu ve kurumsal katılımcıların desteği ile sınırlı başarılar göstermişse de bu daha çok tek yapı ya da sokak boyutundan öteye gitmez. Kaldı ki, yasaların koruma konusunda sağladığı olanaklar ya da koruma kurullarının koruma adına aldığı doğru kararlar almasına olanak sağlasa da, bunların uygulanması bürokratik, politik ve ekonomik nedenlerle gerçekleşmemektedir. Henüz kültürel statüsü belirlenmemiş böyle bir ortamda toplum kültürünün vermediği bir statüyü tasarımcılarla (restoratör, mimar vb.), kurullarla, yasalarla hatta yasaklarla vermek de mümkün değildir.

Tarihsel doku içerisinde konumlanmış olan konutlar üzerinde meydana gelen bu müdahalelere ilişkin tespitler; Konutlarda Strüktürel Sistemi Doğrudan Etkileyen Değişimler, Konutlarda Strüktürel Sistemi Doğrudan Etkilemeyen Değişimler ve Kentsel Sitin yaşatılmasına Yönelik Çalışmalarda konut Cephelerinde Meydana Gelen değişimler olmak üzere iki ana başlık altında incelenebilir.

3.1. Konutlarda Strüktürel Sistemi Etkileyen Değişimler

Odunpazarı'ndaki konutlar cephe düzenleri açısından incelendiğinde, *zengin cephe elemanlarına sahip konutlarda kapılar, pencereler, çıkmalar, payandalar, saçaklar ve bahçe duvarları gibi çok sayıda cephe elemanı detaylı işçilik sunarlar. Basit cephe elemanlarına sahip konutlarda, cephe elemanları daha yalın ve süslemeden uzaklaşır. Süsleme ögesi olarak kullanılan cephe elemanlarının bulunmadığı konutlar ise inşaat tekniği bakımından geleneksel mimari özellikleri taşımaktadır*⁶. Dolayısıyla genellikle plan ölçeğinde başlayan değişimlerin sokak ya da bahçe cephelerine de yansıtıp konutun cephe düzenini oluşturan mimari özellikleri etkilemesi kaçınılmazdır. Kaldı ki, *geçmişte var olmayan ya da biçim değiştiren bazı etkinliklerin günümüzde var olması mekan gereksinimi oluşturmakta, bu nedenle geleneksel konutlar işlevsel olduğu kadar biçimsel olarak da değişime uğramaktadır*⁷. Değişimlerin cephe ve konut bütünü üzerindeki en önemli etkileri, cepheye (ve plan özelliğine) ait özgün mimari karakteristikler ile geleneksel-yerel konut kimliğinin yitirilmesidir. Çok daha önemlisi, *geleneksel yapı malzemesinin tahrip ve yok edilmesi yanında yapının strüktürel (ahşap karkas) sisteminin oluşturduğu yapı güvenliğinin ve taşıyıcılık özelliğinin tehlikeli sayılabilecek boyutlara ulaşmasıdır*⁸.

6 Tural, O., 1996, "Eskişehir'de Eski Bir Doku:Odunpazarı", *ADA Kentliyim*, s.120-124, İstanbul.

7 Kuloğlu, N., 1991, "Geleneksel Sivil Mimari Örnekleri Üzerinde Kullanım Sorunları", *Yapı ve Yaşam 91, Kongre Kitabı*, Mimarlar Odası Bursa Şubesi Yayını, s.20, Bursa.

8 Gökaltun, E., 1993, *Korunması Gerekliliği Konutlarda Zaman İçinde Ortaya Çıkan Değişimler*, Anadolu Üniversitesi Fen Bilimleri Enstitüsü Yayınlanmamış Yüksek Lisans Tezi, s.48, Eskişehir.

Konuta (ve dolayısıyla cepheye) yeni bir ek yapılması, cepheye yeni kapı(lar), pencere(ler) açılması ya da mevcut pencerelerin kapatılması, geleneksel pencerelerin yerini geniş pencerelerin alması, konuta yeni bir giriş sağlamak için cephe yüzeyine kapı açılması, konutun giriş katının bir bölümünün ya da tamamının dükkana dönüştürülmesi, konut çatısının bir bölümünün kaldırılarak terasa çevrilmesi, bu bağlamda tespit edilen en önemli değişimlerdir.

◆Yeni ek yapılması

Bina yüzeylerine yansıyan değişimlerde en çok görülen özelliklerden biri yeni ek yapılması ya da eklemelerdir. *Geleneksel konutların kimi zaman çağdaş aile büyüklüğüne uyacak şekilde bölünmesi, mekan birimleri arasındaki kopukluğun günümüzün işlevsel hiyerarşi istekleri doğrultusunda kaldırılması, bina içine alınması istenen yeni işlevlerin yerleştirilmesi ya da bahçe/avlu içinde yer alan WC, banyo, depo, samanlık, ahır gibi mekanların gündelik yaşamın değişen gereksinimlerini karşılamakta yetersiz kalması, avlu ya da bahçe kullanımının çağdaş olanaklarla bağdaştırılması, simgesel isteklerin geleneksel karakteri bozmayacak tasarım çözümleriyle karşılanması veya geleneksel karaktere uygun yeni çözümler aranması,*⁹ konutlarda mekansal değişimi zorunlu hale getirmiştir. Gereksinimler doğrultusunda konutlara yapılan müdahaleler bazen olumlu sonuçlara ulaşsa da konut ve bahçe duvarları yenilenen cepheleri açısından değerlendirildiğinde, sokak duvarı ya da kentsel korumada kent duvarı oluşumuna olumlu katkı sağlayan uygulamalar olmaktan uzaklaşmıştır. Böyle bir tasarım/uygulama süreci, kent büyüklüğünde bir artifactın korunmasının toplumların ekonomik olanaklarını aşması gibi, konutta yaşayanların sosyo-ekonomik yapılarıyla bütünleşmeyince, yasaların koruma konusunda sağladığı olanaklara(!) karşın kullanıcı gereksinimleri ve yapı ustalarının öngörülerini doğrultusunda gerçekleşmiş ve konut cephelerine yansımıştır (Şekil 1).

◆Yeni pencere(ler) açılması ya da mevcut pencerelerin kapatılması

Konutların giriş katları, zaman zaman bünyelerine zemin katla bağlantısı olan oda(ları) katmaktaysa da genellikle penceresiz ya da küçük pencere(ler) ile esas kata su basman görevi üstlenen depo, kiler, giriş ve merdiven holü, ahır, samanlık gibi mekanlara hizmet vermiştir. Günlük yaşam koşullarına ve aile yapısına uygun hale getirebilmek için konuttaki değişimler, ekler, bozulmalar yaşamının ve yaşatmanın doğal bir sonucu olarak ortaya çıkınca, bu sonucun izleri doğal olarak konutun cephelerine de yansımıştır. Konutun cephelerinde ya yeni pencereler açılmış ya da mevcut ama yetersiz kalan pencerelerin yeri ya da boyutu yeniden biçimlendirilmiştir. Mevcut cephe düzenine saygılı davranmak ve özgün niteliklerini korumak bu tür uygulamalarda genel eğilim

9 D. Kuban, 2001, *a.g.e.*, s.163, Ankara.

olarak gözüke de, mevcut ile değişmiş/eklenmiş/bozulmuş olan arasında kurulacak görsel ilişki biçim, boyut, doku, renk vb. uyumu açısından öznellikten uzaklaşmamıştır. Bina yüzeyine yeni pencere açılması vb. müdahalelerin ya doğrudan kullanıcılarca ya da kullanıcı isteği ve yapı ustası öngörülerini doğrultusunda gerçekleştiği düşünülünce öznellikten uzaklaşması da beklenemez. Böylece yeni cephe düzeni, mevcut kent duvarları ve onları yaratan mimarlıktan uzaklaşır (Şekil 2).

Konuttaki mekanların kullanımında yapılan işlevsel değişiklikler kimi zaman modern yaşam standartlarının bu mekanlara yerleştirilmesinde pencerelerin kapatılmasını gerektirirken kimi zamanda bu mekanların ısıtılmasında yaşanan güçlükler vb. bazı pencerelerin kapatılmasını zorunlu hale getirmiştir. Cephelere yeni pencere açılması gibi kapatılması da katlar arasındaki pencere düzenini bozmakla kalmamış, yüzeyin doluluk boşluk dengesini yitirmesi kadar genellikle cephenin kapatılan pencere boşluğunun doku ve renk açısından bina yüzeyiyle olan ilişkisini de olumsuz etkilemiştir (Şekil 3 ve Fotoğraf 2-3).

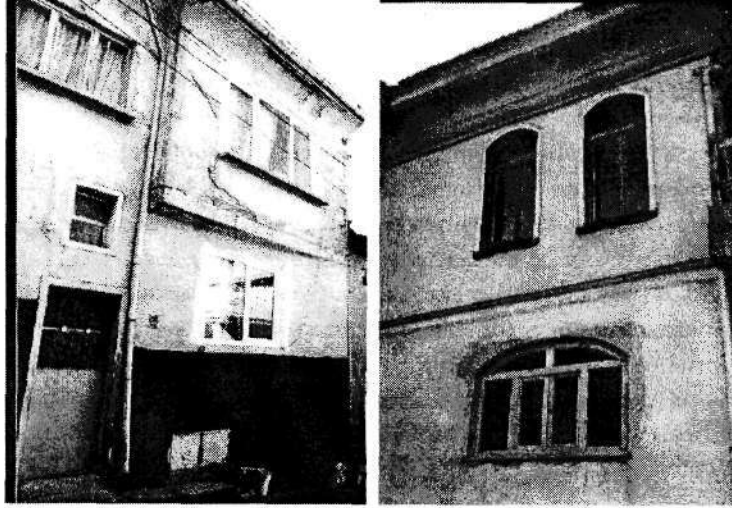
♦Konutta Pencere Boyutlarının Değiştirilmesi

Genelde plana bağlı olmadan gelişen bu değişimi, konut sahiplerinin ya da kullanıcılarının günümüz apartman mimarisine olan öykünmesinin ve böyle



Fotoğraf 2-3. Cephe yüzeyindeki pencereleri kapatılmış konutlar

büyük pencereleri olan bir apartman dairesinde oturma isteğinin temel göstergesi olarak değerlendirmek mümkündür. Geleneksel ahşap pencere doğramaları, ilk zamanlarda büyük ahşap pencere doğramalarına dönüşmüş ancak günümüzdeki PVC pencere doğraması modasına uyulması sonucunda, büyük ahşap pencere doğramaları da, büyük PVC pencere doğramalara dönüşmüştür (Şekil 4- Fotoğraf 4-5).

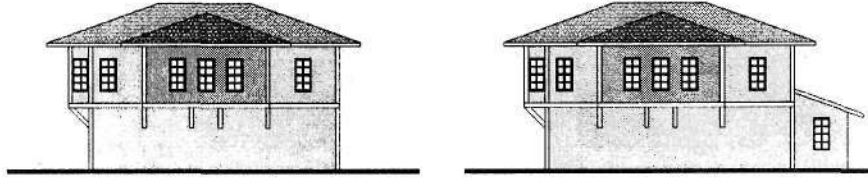


Fotoğraf 4-5. Geleneksel pencereleri geniş pencereye, geniş ahşap pencere doğramaları da geniş PVC doğramalara dönüştürülmüş konutlar.

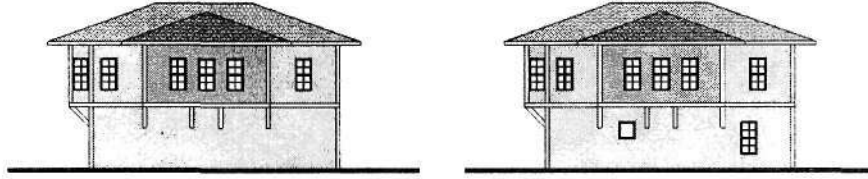
♦Konuta yeni bir giriş sağlamak için cephe yüzeyine kapı açılması

Döneminin geniş aile tipinin gereksinimlerine göre inşa edilmiş ve kullanılmış olan konutların kentleşme olgusunun yarattığı sosyal değişimle çekirdek aile tipinin kullanımına geçmesi ve bunun yanı sıra konut sahibine kira gibi sürekli gelir getiren potansiyel bir rant kaynağı oluşturması, konutların kendi içerisinde bölünerek, konutun büyüklüğüne göre 2 ya da 3 aile tarafından kullanılmasına olanak sağlamıştır. *Konut planını etkileyen bu tür değişimlerde bölüntüsüz, yatay bölüntülü ve dikey bölüntülü olarak üç farklı yaklaşım ortaya çıkmıştır. Konutların %74'ünün zemin katları yüz metrekaresinin altında olması nedeniyle¹⁰ bu konutlarda yatay bölünme ile oluşturulmuş ayrı kullanımlar toplam konut sayısı içinde büyük bir oranı kapsar. Bu tür uygulamalarda, özellikle bitişik düzendeki pek çok konutun özgün giriş kapısı yanında ikinci bir kapıya daha yer verilmiştir. Yeni konut birimlerine, bir başka deyişle üst katlara bağlantının bina içinden sağlandığı uygulamalarda merdivenler ancak özgün konumunun elverişliliği oranında kullanıldığından cephe karakteristikleri genellikle giriş için açılan ikinci kapı ile değişime uğramıştır. Üst kat bağlantısının dışardan sağlanmasının zorunlu olduğu uygulamalarda ise, bu olumsuz etkiyi yalnızca kapılar değil merdivenler de üstlenmiştir. Üstelik merdivenler yalnızca zemin katı etkilemekle kalmaz, cephe üzerinde zemin katta başlayan olumsuz etkisini kapı(lar) gibi üst kat(lar)a da taşımıştır (Şekil 5).*

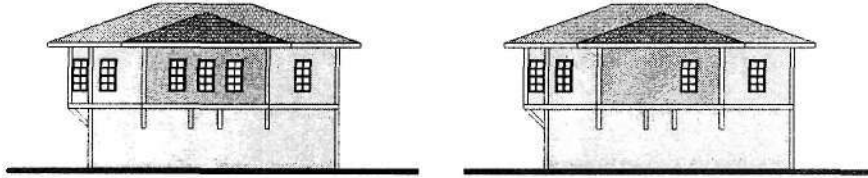
10 Sönmez, N., 1984, *Eskişehir'de Odunpazarı Tarihi Yerleşiminin Fiziksel Gelişi ve Geleneksel Konut Dokusunda Dışsal Çözümler*, İTÜ Mimarlık Fakültesi Doktora Tezi, s.57, İstanbul.



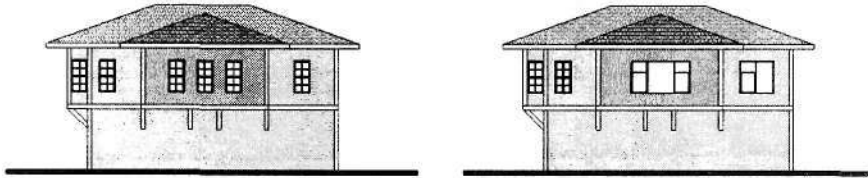
Şekil 1. Yeni bir ek yapılması



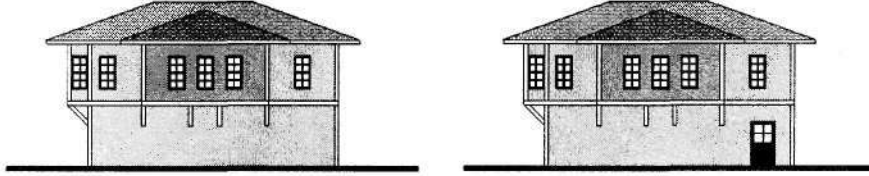
Şekil 2. Yeni pencere açılması



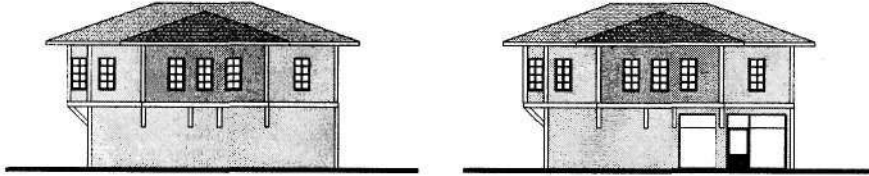
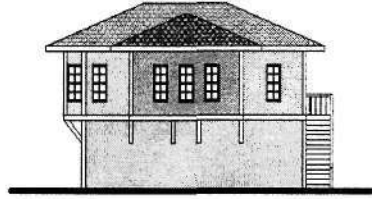
Şekil 3. Mevcut pencerenin kapatılması



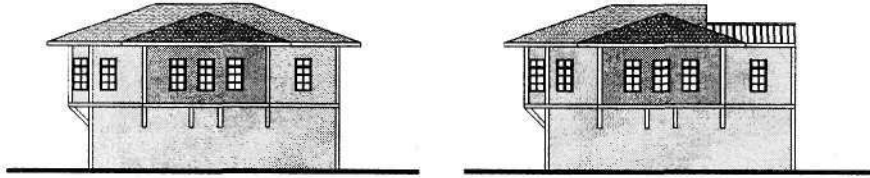
Şekil 4. Geleneksel pencerelerin geniş pencereye dönüşmesi



Şekil 5. Konuta yeni bir giriş sağlamak için zemin katta ya da üst katta cephe yüzeyine kapı açılması.



Şekil 6. Konut giriş katının bir bölümünün ya da tamamının ticarethaneye dönüştürülmesi.



Şekil 7. Konut çatısının bir bölümünün kaldırılarak terasa çevrilmesi.

♦**Konut giriş katının bir bölümüne ya da tamamına yeni bir işlev verilmesi**

Konutların kendi içerisinde bölünerek katların yatayda ya da düşeyde ayrı birer konut olarak düzenlenmesi kadar önemli bir mekansal değişim biçimi de zemin katların ticari amaçlı kullanımlara dönüştürülmesidir. Odunpazarı'nın ana caddesi (Şeyh Şehabettin) üzerinde bölgesel bir ticaret merkezine dönüşen, kimi zaman da ara sokaklara sıçrayan ticarethanelerde konutların giriş katlarındaki işlevsel değişikliğin bütün çeşitlemeleri görülür. Konut girişleri ayrı tutulduğunda, giriş katının tamamını kullanan ticari örnekler yanında giriş katının yalnızca bir bölümünün dönüştürüldüğü büyüklü küçüklü bir, iki, üç hatta dört ticarethanenin bulunduğu örneklerle de rastlanır.

Odunpazarı geleneksel konutlarında birden çok sayıda dükkan bulunması ya da tüm giriş katının ticari kullanıma dönüştürülmesi, genellikle bölgeyi terk eden konut sahiplerinin konutlarını kiraya verirken daha çok gelir elde etmek amacıyla

benimsedikleri bir yöntem olmuştur. Mülk sahibinin de aynı yapıda yaşadığı örneklerde, zemin katta ticarethaneye dönüştürülen mekan sayısının minimumda tutulduğu görülmüştür. Buna karşın, konuttan bir rant sağlamayı düşünen orta ve düşük gelirli mülk sahipleri konutun bir katını kiraya vermeleri durumunda elde edecekleri gelirden daha fazlasını zemin katta konut eylemlerine ayrılan alanları küçültüp ya da tamamıyla ortadan kaldırarak ticarethanelere dönüştürmüşlerdir. Bazı yapıların zemin katında sonradan düzenlenen ticarethaneler nedeni ile bina cephelerinde ticari fonksiyon gereği (kapı, pencere/vitri açılması) uyumsuz değişimler yapılmıştır.¹¹ Cephenin özgün karakterini yitirmesine neden olan bu dönüşüm; işlevin gerekleri, strüktürün sınırları ve ekonomik durumun karşılayabildikleri ölçüsünde yüzeysel ve dokusal karakteristiklerin düzenini de bozmuştur (Şekil 6-Fotoğraf 6).

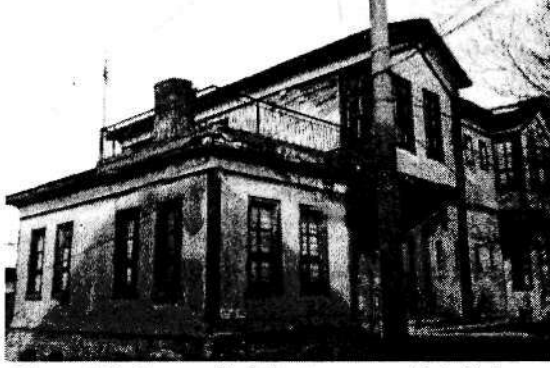


Fotoğraf 6. Giriş katları dükkanlara dönüştürülmüş konutlar

♦**Konut çatısının bir bölümünün kaldırılarak terasa çevrilmesi**

Anadolu'daki geleneksel sivil mimari örneklerin çok büyük bir bölümünde (mahremiyet ve benzeri nedenlerden dolayı) bugünkü anlamda bir balkon ya da teras bulunmaması,

11 İpekoğlu, B., 1988, "Eskişehir-Tarihi Odunpazarı Sit Alanı Paşa, Orta, Akcamı Mahalleleri Koruma ve Geliştirme Planı Tespit Çalışmalarının Yöntem ve Sonuçları", *Türk Etnografya Dergisi*, Kültür ve Turizm Bakanlığı Eski Eserler ve Müzeler Genel Müdürlüğü Yayını, Başbakanlık basımevi, sayı:18, s.164, Ankara.



Fotoğraf 7. Çatısının bir bölümü terasa çevrilmiş bir konut

özellikle bahçe ya da avlu kullanma imkanı olmayan ya da bahçe ya da avlusu mevcut olmayan konutlarda (bazı durumlarda konutun birden fazla aile tarafından kullanılmasına da bağlı olarak), çoğunlukla çamaşır asma ve kurutma eylemleri için gereken balkon ya da teras ihtiyacı, çatının genellikle bir bölümünün kaldırılıp yeniden düzenlenmesi ile giderilmiştir.

Kullanıcılar tarafından yapılan diğer değişimlere karşın belki de uygulamanın zorluğundan ve taşıdığı büyük riskten dolayı yerleşim alanı içinde sınırlı sayıda örneğe rastlanmıştır (Şekil 7-Fotoğraf 7).

3.2. Strüktürel Sisteme Etkisi Olmayan Değişimler

Geleneksel konut cephelerinde tespit edilen bu önemli değişimlerin dışında, geleneksel ve orijinal cephe karakteristiği ile yapı elemanı malzemesi üzerinde etkisi olan ancak doğrudan strüktürel sisteme etkisi olmayan pek çok değişimi de saymak mümkündür. Bu değişimler;

- ♦ Geleneksel ahşap pencere doğramasının, PVC pencere doğramasına dönüşümünde olduğu gibi, ahşap konut giriş kapılarının, demir ya da alüminyum pencere doğramasına çevrilmesi,
- ♦ Pencere doğramasının değişmesi ya da genişlemesi ile birlikte, ahşap denizliklerin yerine, yerinde dökme mozaik ya da mermer gibi çeşitli yapı malzemelerinden denizliklerin yapılması,
- ♦ Az katlı ve geniş çatı saçaklarına sahip olan ve bu nedenle yağmur sularından doğrudan etkilenmeyen Geleneksel Sivil Mimari örneklerde, yağmur oluğu ve yağmur suyu iniş borularına genelde rastlanmaz. Bu bağlamda, konutlara çinko ya da PVC yağmur suyu olukları ve yağmur suyu iniş borularının eklenmesi,
- ♦ Geleneksel alaturka kiremitli çatıların, marsilya kiremitli çatılara, bazı örneklerde de oluklu levha ya da metal çatılara dönüşmesi,
- ♦ Yol düzenleme ve asfaltlama çalışmalarının sonucunda, yol kotunun değişerek, konut girişinin yol kotu seviyesinin altında ya da üstünde kalması ve buna bağlı olarak da konut girişine basamakların eklenmesi,

- ♦Sıvalı olmayan cephe yüzeylerinde yapılan onarımlarda taş ya da kerpiç dolgulu ahşap karkas dolgunun, tuğla malzeme ile değiştirilmesi,
- ♦Konutun su basman bölgesinde ya da yapı yüzeyinin tamamında geleneksel sıva ile ilgisi olmayan serpmeye sıva gibi sıva türlerinin uygulanması,
- ♦Konutun bilinen orijinal rengi ya da geleneksel konut yüzeylerinde sıklıkla uygulanan renklerin ve boya türlerinin (kireç badana gibi) dışında, farklı renk ve boya türlerinin kullanılması,
- ♦TV ve uydu antenleri ile elektrik ve telefon gibi tesisat kablolarının cephe yüzeyine monte edilmesi,
- ♦Pencereden veya duvardan dışarıya (sokağa) doğru delikler açılarak soba borularının çıkartılması şeklinde sıralanabilir.

3.3. Kentsel Sitin Yaşatılmasına Yönelik Çalışmalarda Konut Cephelerinde Meydana Gelen Değişimler

Tek yapı ölçeği ya da sokak ölçeğindeki uygulamalarda konut cephelerindeki değişimin bir başka boyutu ortaya çıkmıştır. Özellikle tek yapı ölçeğinde yapılan uygulamalarda yukarıda bahsedilen cephe değişikliklerine rastlansa da gerek kullanıcıların kendi girişimleri gerekse aldıkları teknik yardımlar sayesinde başarılı sayılabilecek uygulamalar yaptıkları görülür. Sokak ölçeğindeki uygulamalar ise, sokak üzerinde farklı yaklaşımları sergilemesi nedeniyle dikkat çekicidir. Özellikle uygulamalardan biri, sokağın bir bütün olarak ele alınmayıp, sokak üzerinde yedişer konuttan oluşan iki ayrı alanda iki farklı proje yaklaşımı ile farklı kurumlarca yürütülen çalışmaları içermektedir. Şüphesiz bu tür bir çalışmanın yürütüldüğü sokakta cephelerin geleneksel karakterden uzaklaşması, değişmesi, bozulması hatta yenilenmesi kaçınılmaz gözükmektedir.

Bu alandaki ilk uygulama Anadolu Üniversitesi tarafından satın alınan 7 konutun yıkılarak yeniden yapılmasıdır. Yeni işlev verilen konutların iç mekanlarında yapılan değişiklikler konut cephelerine de yansımış ve konutların iç mekanları kadar cepheleri de özgün karakterlerinden uzaklaşmıştır. Koruma Kurulu görüşlerine başvurulmadan önce, özellikle cephelerde dokuya ait ancak yapıya ait olmayan bir çok simge (demir kafesler, pencere alt ve üst ahşap elemanları, konsollar, duvar silmeleri vb.) yapı yüzeylerine yerleştirilmiş, cephede pencereler kapatılmış, payandalar yerine konsollar kullanılmışken, koruma kurulu görüşleri doğrultusunda yapı yüzeyleri kendilerine ait olmayan bir çok eklentiden temizlenmiş ve bugünkü biçimlerine kavuşmuşlardır (Fotoğraf 8-9-10).

Odunpazarı Belediyesi ile ÇEKÜL Vakfı tarafından gerçekleştirilmiş olan "Odunpazarı Evleri Cephe Sağlıklaştırma Çalışmaları" ile aynı sokağın orta bölümünde yer alan ve biri tescilli olan 7 konut cephe ölçeğinde yeniden düzenlenmiştir. Özellikle



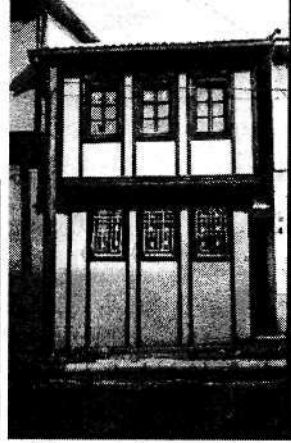
Fotoğraf 8. İlk uygulamaya konu olan konutların müdahale öncesi hali

tescilli konutun cepheye yansıyan ahşap yapı elemanları ve çatısı yenilenmiş, cephe mevcut rengine boyanmıştır. Diğer yapılar, Odunpazarı evlerinin geleneksel dokusuna uyumlu olacak şekilde cephe ölçeğinde düzenlenmiştir. Geleneksel evlerin ölçek ve detayları dikkate alınarak kapı ve pencereleri değiştirilmiş, cephe renkleri ise kentsel sit içinde tespit edilebilen orijinal renklerde boyanarak kentsel dokuya uyumlu hale getirilmiştir.¹² Buna karşın, uygulama alanı içinde yer alan boş bir köşe parselde olması gereken yapının proje boyutunu aşması nedeniyle yeniden yapılamayışı ve bu parseli sınırlandıran sağır cephelerin yeni pencere görüntüleriyle düzenlenişi cephelerdeki en belirgin değişiklik olarak kentsel mekana yansımıştır. Pencerelerin biçimlendirilmesinde bölgenin konut dokusuna ait olmayan kepenklerin kullanılması ise bu cepheleri oraya ait olmaktan uzaklaştırmıştır. (Fotoğraf 11-12)

Sokak ölçeğindeki bir başka proje, Anadolu Üniversitesi, Odunpazarı Belediyesi ve Kültür Bakanlığının katkıları ile Beyler So-



Fotoğraf 9-10. Özgün cephe karakteristiklerinden uzaklaşan yapıların uygulamanın ilk safhalarındaki görünüşü.



kağın tamamında kent duvarı sürekliliğinin korunmasına yönelik olarak hazırlanmıştır. Bozulmuş olan sokak mekanını oluşturan duvarların/yüzeylerin/cephelerin rölöveleri çıkarılmış ve bu cephelerin projelendirilmesi gerçekleştirilmiştir. Konut cepheleri biçim, doku ve renk olarak yeniden ele alınmış, dokusal ölçөгinden uzaklaşan, bozulan ya da değiştirilen kapı, pencere, parmaklık/kafes, duvar silmeleri, bahçe duvarı, çatı, saçak,

12 Uçkan, Y., 2002, *Eskişehir Odunpazarı Evleri*, T.C. Kültür Bakanlığı Yayınlar, s.77-79, Eskişehir



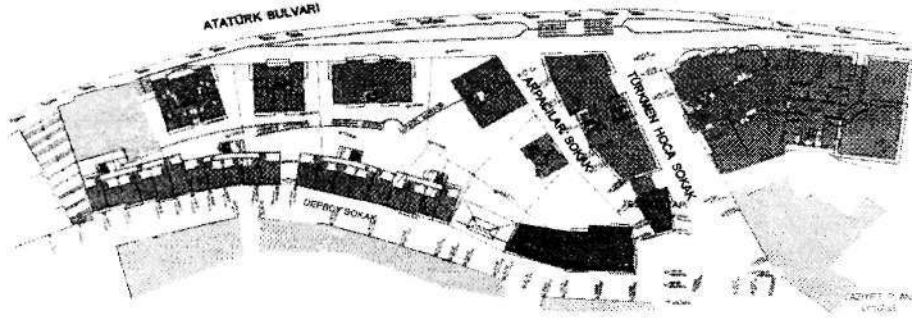
Fotoğraf 11-12. Kurşunlu Cami Sokakta cephe sağıklaştırılması gerçekleştirilen evler.

baca gibi cepheye yansıyan mimari elemanlar özgün niteliklerine uygun halde yeniden tasarlanmıştır. Tamamlandığında aynı yapı adasının diğer hizasını oluşturan kurşunlu Cami Sokaktaki düzenlemelerle bütünleşecek olan projenin uygulama safhasına henüz geçilmemiştir.

Yapı adası bazında hayata geçirilen en önemli proje, uygulaması Eskişehir Büyükşehir Belediyesi tarafından etap etap sürdürülen Odunpazarı Tarihi Koruma ve Geliştirme Projesidir. *Odunpazarı'nı bakımsız görüntüsünden kurtarıp yeniden hayata kavuşturmayı amaçlayan proje Odunpazarı'nın geleneksel mimarisinden esinlenerek, sokak konturlarını ve kotlarını koruyarak yeni bir yerleşme birimi oluşturmaktadır. Gerek cephe özellikleri, arazide konumlanışları, gerek kullanılan malzemeler ile tarihi Odunpazarı evlerinin geleneksel mimari yapısına bağlı kalınarak hazırlanan ve bünyesinde konuk evlerini, bir adet restoran-kafe-terya-barı, bir adet Kültür Merkezini barındıran bu proje ile Odunpazarı Tarihini en iyi şekilde yaşatıp hissedebilecekleri, sosyal ve kültürel olanaklarından faydalanabilecekleri bir ortam sunulmasını da amaçlamaktadır*¹³. Uygulamalar tamamlandığında yeni bir yerleşme birimi oluşurken alan içine dahil üç binanın restorasyonunu da gerçekleştirilmiş olacaktır.

Proje, cephe düzenleri, arazi kullanımları, kontur ve gabarileri ile gelenekseli görüntü düzeyinde yaşatmayı amaçlıyor olsa da tasarımı yapılan binaların daha önce aynı alanda yer alan binalarla görüntü düzeyinde bile bir ilişkisinin olmadığı görülür. Kaldı ki, özellikle Seyitgazi caddesine yönelen yapı cephelerinde daha yenilikçi bir yaklaşımın eksikliği hissedilmektedir. Yapılanma koşullarındaki bağlayıcı hükümler, özellikle yeni yapılarda mevcut dokunun kolaj görünümünü artırıcı bir etkiye sahip olmakla birlikte, tasarımcının gelenekseli yorumlama, stilize etme ve tasarımın da öz alabileceği bir tarza sınır koymadığı da açıktır. Yapılar gelenekseli görüntü düzeyinde yaşatmayı amaçlıyor olsa da plan şemasından cephe elemanlarına kadar birçok yapısal unsurun yapılarda kolaj olarak toplanması ya da aynen tekrarlanması yerine bu öğelerin özsel

13 Uçkan, Y., 2002, a.g.e., 79.



Şekil 8. Odunpazarı Tarihi Koruma ve Geliştirme Projesi Plan ve Görünüşleri

niteliklerinin çağdaş bir yorumla yeni yapılara yansıtılması şeklinde olmalıdır. Dolayısıyla, ayrık nizam yapılarıyla bölgenin ağırlıklı dokusal karakterinden uzaklaşan, dönemin yani bugünün binaları olmalarının izlerini de yansıtmayan cepheleriyle belki de görüntü düzeyinde etkili olmayı öne çıkarması, projede yer alan yapıların her yerde inşa edilebilmelerini ve her yere ait olabilmelerini olanaklı kılmaktadır (Şekil 8).

3. SONUÇ

Günümüzde artık kendi zamanlarıyla var olan ve gün geçtikçe içinde bilinmeyen bir geleceği barındıran konutlar ister hayata doymuş görünüşün, ister zamana uysunlar, tanıklık ettiği tarihin ve içinde bulunduğu ortamın ayrılmaz parçalarını oluştururlar. Bütün yasal olanakların varlığına ve kurul kararlarına, yasalara ve yasaklara rağmen büyük tahribata uğramakta ve hızla yok olmaktadırlar. *Tarihi yapı envanteri tamamlanmamış, mimari ve kent tarihi araştırmaları henüz yetersiz olduğu için de konuyla ilgili/ilgisiz kişi ve kurumlar arasındaki tartışmaların, hâlâ aydınlanamamış bir kamu oyunun ilgisini fazla çekmeden, daha çok prosedür sorunları üzerinde devam eden bir ülkede*¹⁴ tersini beklemek fazlasıyla iyimserlik olur. İnsan bu iyimserliği değişim karşısında her zaman gösterirken, korumaya karşı genellikle duygusal olarak yaklaşmakta ve koruma olgusunu zaman zaman kentsel

14 Kuban, D.,2000, a.g.e., 119.

söylemin bir parçası yapmaktadır. Koruma olgusu her ne kadar söyleme dönüşse de korunacak değerlerin çeşitliliği nedeniyle koruma konusunda her bölgede, hatta her yapıda kendine özgü problemler görülmektedir. Problemlerin kimi zaman yere, kimi zaman bölgeye, kimi zaman da malzemeye göre ortaya çıkması özellikle konutların korunması konusunda genellemeler yapmayı engellemektedir. Tekil olarak ele alındıklarında yukarıdaki problem kaynaklarını temel alarak koruma yerine, koruma kurullarının tescil kararıyla bir başka deyişle sadece yasa zoruyla sağlanmaktadır. Bu yapılar gelecekte de aynı yolla korunmaya devam edilse bile, sorun bazı yapıların korunması değil, tarihi çevrenin yaşamasını sağlayacak kültürel bilincin yerleşip örgütlenmesi sorunudur.

Günlük hayatın çok boyutlu değişme sürecinde sabit tutulabilecek hiçbir şey yoktur. Üstelik, yaşamsal deneyimin insan hayatında her geçen gün daha fazla yer talep ettiği bir dönemde değişim kaçınılmaz gözükmektedir. Zamanın mekan üzerindeki etkileriyle birlikte yaşam koşullarına bağlı olarak fiziksel, işlevsel, simgesel ve estetik yapıdaki değişimler genellikle yapı yüzeyine yansımaktadır. Böylece yapı, özgün biçimlenmesini ve cephe karakteristiğini büyük ölçüde kaybetmektedir. Bütün bunlara, Odunpazarı Konutlarında olduğu gibi, yapının taşıyıcı sistemini oluşturan ahşap malzemenin eskimesi ve ahşap karkas strüktürü zorlayıcı müdahaleler ya da koruma amaçlı yapılan çalışmalarda ortaya çıkan farklı uygulamalar eklenince, konutun fiziksel yönden deformasyona ve değişime uğrama süreci hız kazanmaktadır.

Sonuç olarak, köhneme bölgeleri haline dönüşen tarihi yerleşim dokularının çağdaş kent yaşamına katılmalarını sağlamak giderek zorlaşan bir bilinçlenme, örgütlenme ve planlamayı zorunlu hale getirmektedir. Bunu sağlarken, Eskişehir Odunpazarı Kentsel Siti gibi genel karakterini korumuş kentsel sitelerin, kent yaşamına yeni bir yüz, yeni bir işlevle katılması ya da bünyelerine yeni yapıları katması dokuyu geleneksel fizyonomilerinden uzaklaştırmamalıdır. Eğer bu gerçekleşir, geleneksel çevrelerin insani değerleri ve mekanları eklenen ya da değiştirilenlerle fizyonomisini yitirmeye başlarsa, geleneksel konutun ya da Türk Evi'nin biçimsel yapısının şematik olarak cumbaları, cumbaları taşıyan payandaları, payandalarla bütünleşen ve binayı çepeçevre dönen ahşap hatıl ve kaplamaları, saçakları, pencereleri, kafesleri, kısaca yüzeyin dili, sosyo-kültürel ilişkileri biçimlendiren hayatsız, sofasız, bahçesiz vb. olarak geleneksel konutun ya da Türk Evinin biçimini ve mekanını anlatır hale gelecektir.

Fotoğraflar: 1-7 Fotoğraflar AÜ Mimarlık Bölümü Arşivine aittir.
8-12 Uçkan, Y., 2002, Eskişehir Odunpazarı Evleri, T.C. Kültür Bakanlığı Yayınları, Eskişehir.

Abstract:

Natural resources of Anatolia has effected the construction and structure of housing and caused diversity. Due to the material available, architecture has developed accordingly and resulted in particularly original usage of woden elements. This article tries to show how Odunpazarı quarter in Eskişehir had been an architectural housing example of woden usage in Anatolia and how the changes in time effect their charasteristics so we have, especially because of the importance of traditional frontal applications, the problem of preservation.

Key words:

traditional housing, frontal charasteristics, Odunpazarı.